



博易云 V5.5

产品使用说明



上海澎博财经资讯有限公司



目 录

一、软件概述	4
1.1 软件概述	4
1.2 软件运行环境	4
1.3 系统配置	4
1.4 软件安装	4
二、系统登录	8
2.1 系统登陆界面	8
三、界面介绍	10
3.1 系统界面介绍	10
3.2 闪电图	13
3.3 分时走势图	14
3.4 K线图	15
3.5 新闻资讯	17
四、页面设置	17
4.1 国内期货页面	17
4.2 期权报价页面	18
4.3 股指期货页面	22
4.4 热点排名页面	23
4.5 新闻资讯页面	24
4.6 自定义页面	25
4.7 期权策略页面	30
五、板块设置	33
5.1 选择板块	33
5.2 新建板块	34
5.3 修改板块	37
5.4 删除板块	39
六、分时图	40
6.1 信息窗口	40
6.2 历史回忆	42
6.5 商品叠加	45
七、K线图	48
7.1 更换 K 线周期	48
7.2 坐标	48
7.3 商品叠加	52
7.4 套利分析	54
7.5 指标	56
7.6 区间统计	61
八、补充说明	62



8.1 显示/隐藏信息窗口	62
8.2 切换显示风格	63
8.3 颜色字体	65
8.4 预警	67
8.5 快捷键	69
8.6 画线工具	70
九、退出与卸载	75
9.1 退出系统	75
9.2 卸载软件	76

一、软件概述

1.1 软件概述

博易大师是国内主流的期货、证券及外汇行情显示软件，支持国内、国际期货、金融指数、外汇、期权仿真等市场的实时行情及图表显示，支持 24 小时全球品种看盘需求。

1.2 软件运行环境

博易大师 5.5 版本，可以运行在主流操作系统上，如 Windows XP、Windows 7、Windows 8 等 Windows 简体中文操作系统。

1.3 系统配置

博易大师 5.5 版本对硬件要求不高，可运行在目前绝大部分 PC 及其兼容机上，要求配备不低于 Intel 酷睿 2.0 以上的 CPU，512M 以上的内存，120G 以上的硬盘，1M 以上的独享带宽。

1.4 软件安装

通用版博易大师的安装文件可在澎博公司官网 <http://www.pobo.net.cn/> 点击“产品中心”页面下载（如图 1-4-1、1-4-2）。



图 1-4-1



图 1-4-2

双击下载之后的安装文件（如图 1-4-3）即可进行安装。具体安装步骤（如图 1-4-3~1-4-8）。



图 1-4-3



图 1-4-4

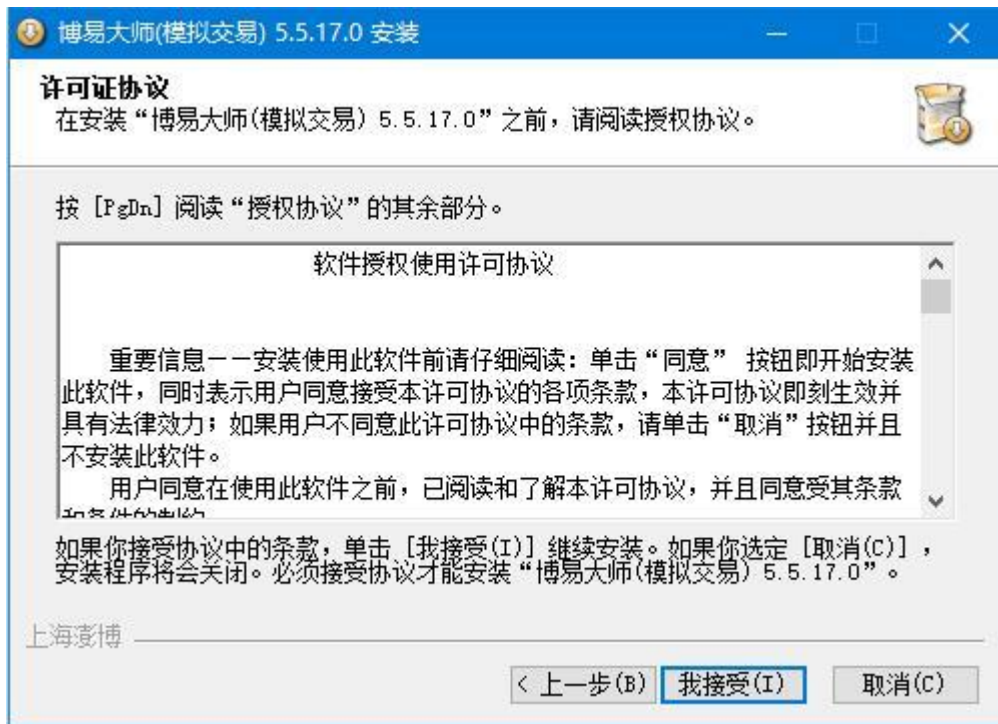


图 1-4-5

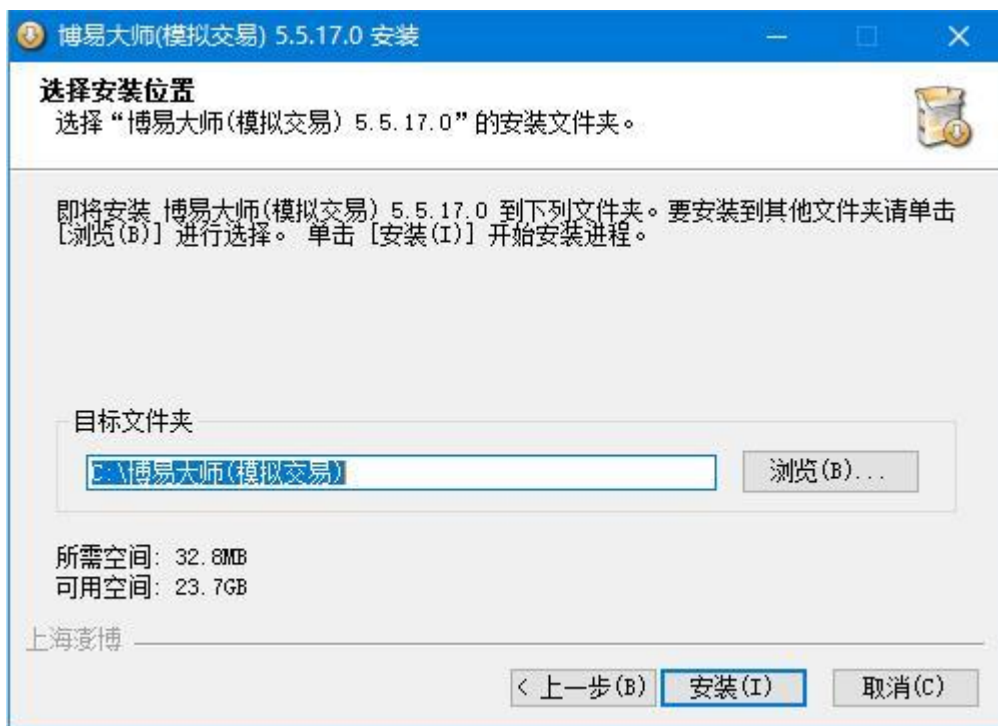


图 1-4-6

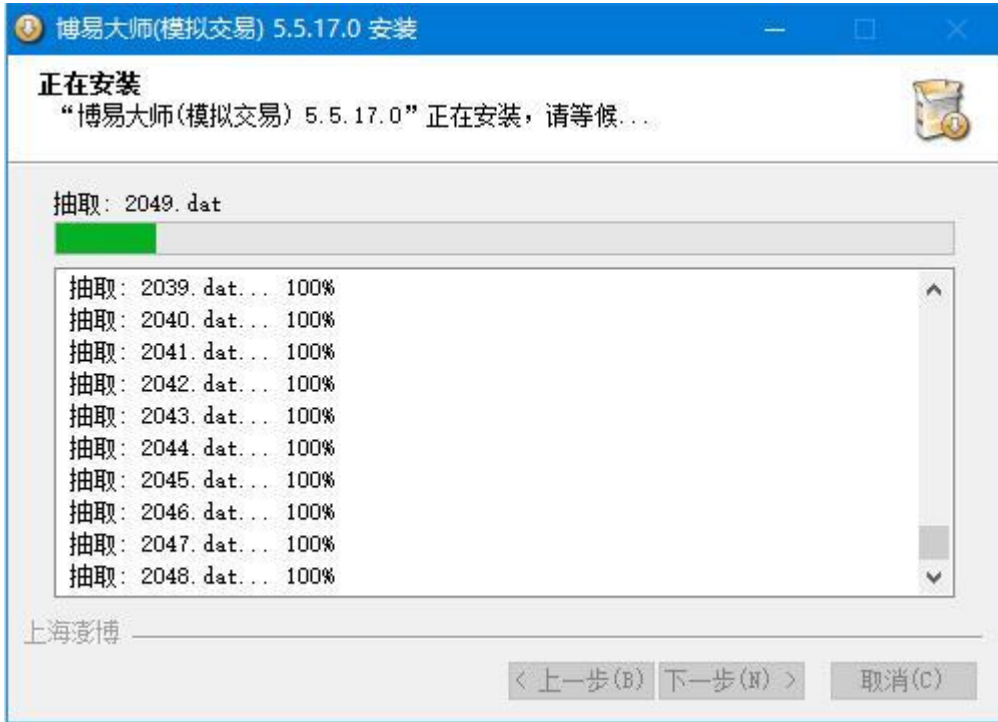


图 1-4-7



图 1-4-8



安装完成后桌面上会增加图标，双击此图标可以打开博易大师。

二、系统登录

2.1 系统登陆界面



1. 双击桌面上博易大师图标 弹出登陆界面（如图 2-1-1）。



图 2-1-1

2. 如需查看与行情服务器的通讯情况，可点击登陆界面右上角“配置”，弹出“网络设置”对话框，点击“测速”（如图 2-1-2），软件将自动测算与每台行情服务器的通讯情况，点击“停止”停止测速，单击网络状况最好的 IP，对应的“选定”列中会显示√，点击“确定”选定最优服务器。默认不勾选“使用代理服务器”。如勾选该项，则会显示代理服务器的设置选项。

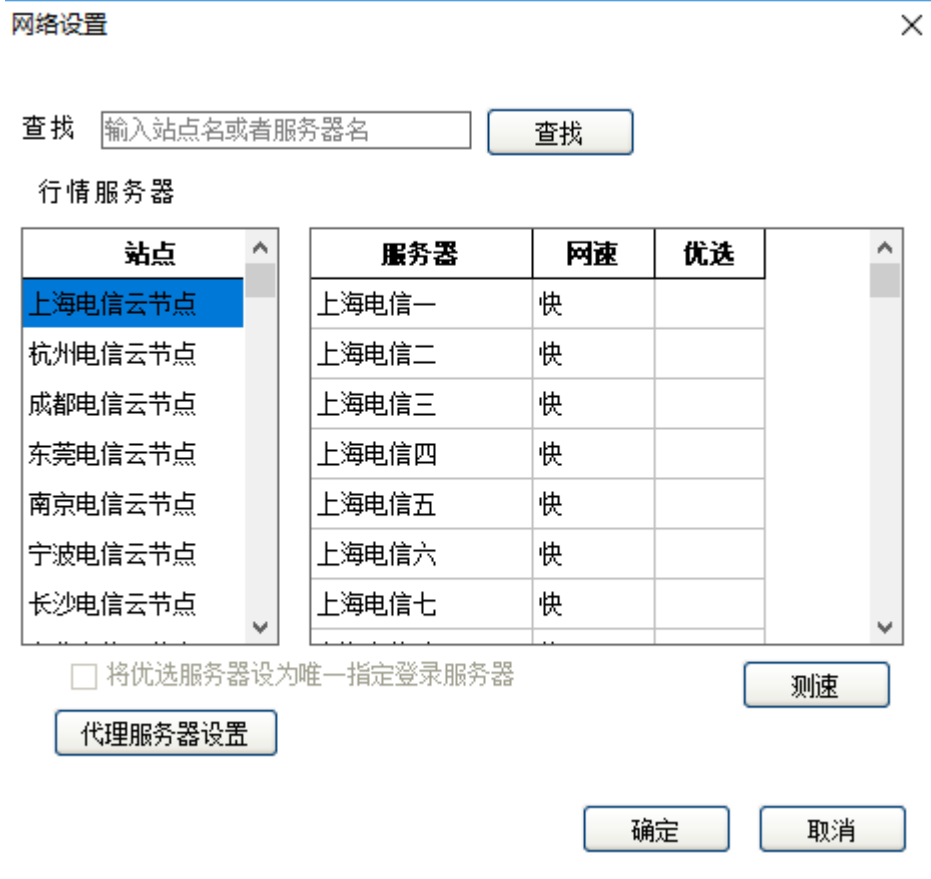


图 2-1-2

三、界面介绍

3.1 系统界面介绍



图 3-1-1

1. 菜单栏由左向右依次为：系统、页面、板块、新闻、特色功能、彭博专栏（客户定制版面为XX期货专栏）、交易、工具及帮助。右端还有“交易”和“论坛”两个按钮，点击“交易”后可打开闪电手登陆界面，点击“论坛”可使用默认浏览器打开“彭博财经产品问答平台”。
2. 工具栏由左向右依次为： 后退（同 ESC）、 起始页、 新闻（同 F9）、 背景资料（同 F10）、 数据刷新、 放大、 缩小（K 线状态放大缩小，分时图状态历史回忆）、 显示风格（在黑色背景和白色背景之间切换）、 画线工具（同 Alt+F12）、 预警设置、 期权筛选器、 报价（回到当前查看品种所属板块报价界面）、 走势图（所选品种分时图）、 闪电图（分笔成交线图）、 日（K 线）、 周、 月、 季、 X（任意天）、 1（分钟）、 3、 5、 15、 30、 60、 2hr（小时）、 4hr、 Y（任意分钟）。
3. 编辑报价栏目
报价页面中的“最新”、“现手”、“买卖价”等栏目可以调整宽度以及前后顺序，具体操作步骤如下：

(1) 在报价界面点击菜单中的“工具”，选择“报价栏目”（如图 3-1-2）。



图 3-1-2

(2) 在“编辑栏目”对话框中选择相应的页面标签，如“国内期货”、“证券”等某标签，选择需修改的栏目，点击“添加/删除”使该栏目显示或不显示在报价页面上，点击“上移/下移”调整顺序，在“所选栏宽度”选项中修改数字可调整列宽，修改完成后点击“确定”（如图 3-1-3）。

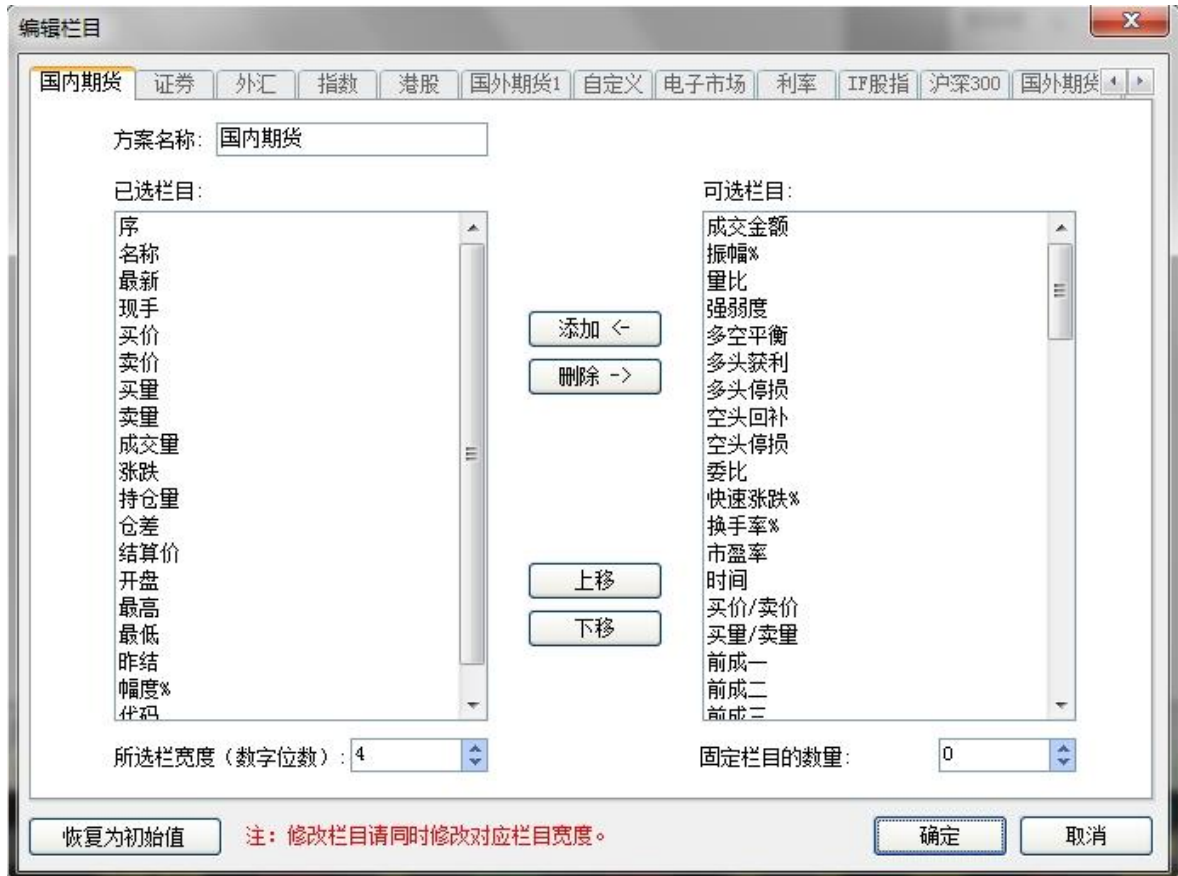


图 3-1-3

4. 将选中行的“买价”“卖价”显示的数字放大/缩小显示。
 操作方法：单击右键选择“属性”，或者点击菜单栏上的“工具”，在下拉菜单中选择“选项”，在弹出的窗口中对“选中行买一卖一字体放大*号”进行调整（如图 3-1-4、3-1-5），调整后“买价”“卖价”的数字会相应变化（如图 3-1-6）。



图 3-1-4

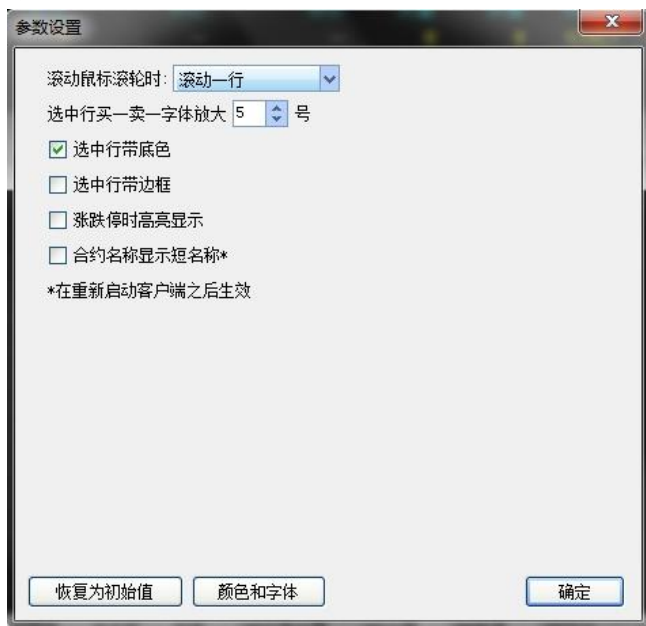


图 3-1-5

序↓	名称	最新	现手	买价	卖价	买量	卖量	成交量	涨跌
1	沪铜1509	40750	10	40750	40760	6	31	289106	320
2	沪铜1510	40470	2	40470	40490	11	6	117244	300
3	沪铝1509	12435	8	12430	12435	2	6	15312	-10
4	沪铝1510	12485	2	12475	12485	60	55	8438	-10
5	沪锌1509	15695	4	15695	15700	19	4	151268	175
6	沪铅1509	13180	4	13175	13185	8	7	4496	25
7	沪铅1510	13020	2	13015	13025	2	5	2364	0
8	黄金1512	233.50	6	233.45	233.50	12	19	81074	-0.15
9	白银1512	3350	2	3350	3351	1	43	609924	-5
10	螺纹钢1601	2044	12	2043	2044	18	6	2199398	-29
11	螺纹钢1510	1990	12	1989	1990	3	128	1765154	-28
12	橡胶1601	13225	16	13225	13230	12	7	337866	-85
13	橡胶1509	12205	14	12205	12210	24	73	184110	-95
14	沥青1509	2564	6	2562	2568	22	12	98840	38
15	热卷1510	2015	2	2015	2016	4	3	11732	-22
16	沪镍1509	86970	12	86970	86980	14	114	859920	2150
17	沪锡1509	109690	2	109690	109700	1	2	2168	420
18	沪锡1507	108500	4	108000	108500	2	4	100	200
19	玉米1601	2059	2	2059	2061	61	331	98712	2

图 3-1-6

3.2 闪电图

白线画法：右侧信息窗口每更新一笔成交价就画一个点，这些点的连线组成白线。

黄线画法：从当日开盘至该笔成交价更新时的当日所有交易的加权平均值的连线。



图 3-2-1

3.3 分时走势图

白线画法：每分钟最后一笔成交价的连线。

黄线画法：期货品种分时走势图中黄线为均价线，即当日开盘至这一分钟加权平均价的连线。

交割估价线：对于 IF 品种，在当月合约交割当天（合约到期月份的第三个周五，遇国家法定假日顺延）13:00-15:00 期间，分时走势图上会出现一根黄色虚线，也就是交割估价线，这根线是根据沪深 300 算术平均得出的，且实时变动（如图 3-3-1）。



图 3-3-1

3.4 K 线图

K 线图界面由主图和副图组成，可实现多个副图显示，系统默认为三图组合（默认的两个副图为成交量和 MACD），如需要调整副图数量，只需在 K 线图空白处单击鼠标右键选择“视图组合”进行调整即可（如图 3-4-1）。



图 3-4-1

在分钟/小时 K 线上显示的红色虚线是时间分割线，分割线右边的 K 线为当日 K 线，左边为历史 K 线，此虚线优化后可以通过设置隐藏。在工具——选项——走势图和 K 线图下，增加复选框“显示今天/昨天分割线”，默认勾选。如不勾选，则不显示分割线。（如图 3-4-2）。



图 3-4-2

3.5 新闻资讯

进入新闻界面的方式有三种：点击工具栏上的新闻快捷按钮、直接按键盘上 F9 键以及点击左侧系统页面中的“新闻资讯”。

新闻界面采用网页格式，查看新闻就像浏览网页一样，可按照新闻类型来搜索当天、近一周和近一月的新闻（如图 3-5-1）。



图 3-5-1

四、页面设置

博易大师中共有 5 个系统页面：国内期货、期权报价、股指期货、热点排名和新闻资讯，此外也可根据个人需要自定义设置页面。

4.1 国内期货页面

点击左侧“国内期货”即可进入国内期货页面，默认显示国内期货主力板块（如图 4-1-1）。5.5 版本此页面上新增了“国内期货主力”和“夜盘”板块，新增板块中的合约按上期所、大商所、郑商所和中金所的顺序显示。

“国内期货主力”板块包含国内各品种的主力合约。如目前沪铜主力为沪铜 1509，则“主力合约”板块中以“沪铜 1509”显示。

“夜盘”板块包含国内开通夜盘的期货合约。

序↓	名称	最新	现手	买价	卖价	买量	卖量	成交量	涨跌	持仓量
1	沪铜1509	40750	10	40750	40760	6	31	289106	320	228616
2	沪铜1510	40470	2	40470	40490	11	6	117244	300	181656
3	沪铝1509	12435	8	12430	12435	2	6	15312	-10	123222
4	沪铝1510	12485	2	12475	12485	60	55	8438	-10	113922
5	沪锌1509	15695	4	15695	15700	19	4	151268	175	124648
6	沪铅1509	13180	4	13175	13185	8	7	4496	25	12566
7	沪铅1510	13020	2	13015	13025	2	5	2364	0	11052
8	黄金1512	233.50	6	233.45	233.50	12	19	81074	-0.15	187688
9	白银1512	3350	2	3350	3351	1	43	609924	-5	469360
10	螺纹钢1601	2044	12	2043	2044	18	6	2199398	-29	1330338
11	螺纹钢1510	1990	12	1989	1990	3	128	1765154	-28	1564474
12	橡胶1601	13225	16	13225	13230	12	7	337866	-85	106124
13	橡胶1509	12205	14	12205	12210	24	73	184110	-95	100574
14	沥青1509	2564	6	2562	2568	22	12	98840	38	39414
15	热卷1510	2015	2	2015	2016	4	3	11732	-22	36010
16	沪镍1509	86970	12	86970	86980	14	114	859920	2150	187520
17	沪锡1509	109690	2	109690	109700	1	2	2168	420	2256
18	沪锡1507	108500	4	108000	108500	2	4	100	200	2664
19	玉米1601	2059	2	2059	2061	61	331	98712	2	358594
20	玉米1509	2288	2	2288	2289	524	276	65978	4	341726

图 4-1-1

4.2 期权报价页面

点击左侧“期权报价”即可进入期权仿真 T 型报价页面（如图 4-2-1）。国际主流 T 型报价，T 型报价是目前国际主流的一种期权报价方式。要进入期货期权 T 型报价页面，需要在左侧选项卡中点击“期权报价”。

T 型报价的含义：T 型报价由一横一竖组成一个 T 字。一横为期权合约的表头，主要包括：最新、涨跌、幅度%、买价、卖价、总量、持仓量、隐含波动率、期权理论价值、杠杆比率、真实杠杆率、溢价率、时间价值、Delta、Gamma、Rho、Theta、Vega。一竖为行权价。



图 4-2-1

在 T 型报价页面的左上角有两个下拉菜单，可以选择相应的标的品种及合约。（如图）例：投资者想要交易豆粕未来某一月份的期权，可通过下拉菜单轻松选中相应月份的期权合约。



- a) 到期日：是买方可以行使权力的最后期限。
- b) 最新价：即期权价格，也称权利金，是指期权买方为取得期权合约所赋予的权利而支付给卖方的费用。期权交易或炒卖的就是“权利金”。权利金在软件内体现为“最新价”。
- c) 行权价：也称为执行价格，是期权买方向行使权利时，买卖双方交割标的物所依据的价格。

看涨期权和看跌期权：按照买卖方向的不同，可将期权分为看涨期权和看跌期权。（如图）在行权价左侧是看涨期权，在行权价右侧是看跌期权。

持仓量	仓差	现手	买价	买量	卖价	卖量	历史波动率	隐含波动率	购<行权价>沽1	持仓量	仓差	现手	买价	买量	卖价	卖量	历史波动率	隐含波动率
242116	-318	18	921.5	143	930.0	100	0.22	1.28	2450	54076	-30	10	404.0	1	405.0	15	0.22	1.06
35678	180	20	846.0	15	858.0	1	0.22	1.29	2500	22164	-12	20	442.0	1	454.0	10	0.22	1.07
28930	-278	60	802.0	15	816.0	1	0.22	1.22	2550	18312	-26	20	464.0	1	468.5	10	0.22	1.07
17364	96	20	792.5	15	809.0	1	0.22	1.25	2600	58258	16	2	493.5	1	502.5	10	0.22	1.08
27232	26	2	777.0	15	784.5	11	0.22	1.24	2650	26488	-64	2	517.5	1	521.5	5	0.22	1.07
21056	58						0.22	1.20	2700	20566							0.22	1.07
18252	6						0.22	1.20	2750	16726							0.22	1.10
22464	-184						0.22	1.17	2800	25984							0.22	1.08
20456	286						0.22	1.21	2850	17844							0.22	1.09
30350	90						0.22	1.23	2900	22884							0.22	1.10
23154	268	6	627.5	4	628.0	12	0.22	1.20	2950	18304	72	10	704.0	15	713.0	10	0.22	1.08
31986	276	10	576.0	20	585.5	1	0.22	1.15	3000	17980	60	12	739.5	15	741.0	10	0.22	1.08
17728	-144	20	559.0	20	559.5	1	0.22	1.16	3050	12156	30	16	772.0	15	774.0	7	0.22	1.10
19748	-84	2	543.0	20	551.0	11	0.22	1.15	3100	11828	-20	20	811.5	15	814.0	10	0.22	1.11
13722	-52	20	527.5	10	528.0	1	0.22	1.14	3150	9802	0	0	—	0	837.5	10	0.22	1.09
21794	-140	40	—	0	512.0	18	0.22	1.18	3200	20990	0	20	874.0	15	880.0	10	0.22	1.09
18650	-106	30	—	0	497.0	18	0.22	1.18	3250	18980	0	0	—	0	907.0	10	0.22	1.09
25942	0	24	509.0	10	518.5	1	0.22	1.18	3300	10026	0	10	943.0	15	943.5	10	0.22	1.10
20576	-124	4	—	0	468.5	18	0.22	1.13	3350	12094	0	20	978.0	5	986.5	1	0.22	1.09
19794	-40	4	—	0	454.5	18	0.22	1.11	3400	11300	0	10	—	0	1014.0	10	0.22	1.09
34994	-78	2	—	0	441.0	30	0.22	1.15	3450	16370	10	20	1050.5	5	1061.0	10	0.22	1.09

实值期权、虚值期权和平值期权：按照执行期权所获得的收益情况的不同，可将期权分为实值期权、虚值期权和平值期权。（如图）红色底色是实值期权，绿色底色是虚值期权，黑色底色为平值期权。

最新	涨跌	成交量	持仓量	仓差	时间价值	内在价值	杠杆比率	购<行权价>沽1	最新	涨跌	成交量	持仓量	仓差	时间价值	内在价值	杠杆比率
760.5	144.5	21950	250032	564	310.5	450.0	3.8133	2450	27.5	-73.0	5636	63042	20	27.5	—	105.4545
690.5	110.0	3220	36620	332	290.5	400.0	4.1999	2500	43.5	-71.5	2464	28520	114	43.5	—	66.6667
644.0	97.5	1530	31322	318	294.0	350.0	4.5031	2550	71.5	-59.5	1038	21652	12	71.5	—	40.5594
637.5	123.5	15	—	—	0.0	4.5490	—	2600	108.0	-40.0	—	—	—	—	—	26.8519
624.0	141.0	10	—	—	0.0	4.6474	—	2650	123.5	-43.5	—	—	—	—	—	23.4818
598.0	145.0	10	—	—	0.0	4.8495	—	2700	164.0	-23.5	—	—	—	—	—	17.6829
567.0	148.5	20	—	—	0.0	5.1146	—	2750	177.5	-31.0	—	—	—	—	—	16.3380
491.5	94.5	25	—	—	0.0	5.9003	—	2800	175.0	-56.0	—	—	—	—	—	16.5714
487.5	116.5	3922	26802	496	437.5	50.0	5.9487	2850	206.5	-49.0	3048	25634	562	206.5	—	14.0436
452.0	105.5	7560	44736	2020	452.0	—	6.4159	—	5946	25954	260	251.5	—	—	—	11.5308
398.5	75.5	7046	37044	788	398.5	—	7.2773	—	2090	25004	40	228.5	50.0	10.4129	—	—
370.0	69.0	14164	48002	2612	370.0	—	7.8378	—	3568	21588	-180	174.5	100.0	10.5647	—	—
265.0	-15.5	3606	24620	1214	265.0	—	10.9434	—	2284	13602	342	203.5	150.0	8.2037	—	—
232.0	-28.5	4372	21702	1164	232.0	—	12.5000	—	1242	12350	-92	151.5	200.0	8.2504	—	—
183.0	-59.0	7890	20884	2930	183.0	—	15.8470	3150	388.5	-37.5	880	11442	56	138.5	250.0	7.4646
173.0	-51.5	3706	26014	22	173.0	—	16.7630	3200	413.5	-45.0	690	11746	16	113.5	300.0	7.0133
156.0	-52.5	30234	20058	1298	156.0	—	18.5897	3250	451.5	-40.5	1314	10238	30	101.5	350.0	6.4230
126.0	-67.0	4416	31398	1320	126.0	—	23.0159	3300	458.5	-68.0	078	10152	-6	58.5	400.0	6.3250
78.0	-100.5	9	—	—	37.0	—	37.0000	3400	574.5	-84.5	1636	11112	250	74.5	500.0	5.6807
45.5	-119.5	1504	26884	-192	45.5	—	63.7363	3450	581.5	-54.5	1428	14640	714	31.5	550.0	4.9871
47.5	-105.0	6528	47772	-1564	47.5	—	61.0526	—	—	—	—	—	—	—	—	—

期权询价

如果某个合约没有报价或者报价不合理，在登录交易账号的情况下，击鼠标右键选择期权询价。在行情界面，分时图和K线图都可以点击右键调用这个功能。询价后的结果显示在成交明细上方的信息窗口栏。



询价状态可在 F6 查询-询价查询中显示。

博易云-期权

标的名称: 豆粕 豆粕1705 到期日: 20170411 代码: m1705最新: 2955 涨跌: 43 幅度%: 1.48 成交量: 1389894 持仓量

涨跌	幅度%	成交量	持仓量	仓差	现手	购<行权价格>沽	涨跌	幅度%	成交量	持仓量	仓差	现手
116.0	13.81	12520	241638	-2108	4	2450	-116.0	-29.90	8162	65572	-1392	20
116.0	14.23	3176	33028	-444	12	2500	-113.0	-27.36	3522	26632	-74	10
116.0	14.66	3528	30762	-532	2	2550	-115.5	-26.34	3020	21048	138	6
107.0	13.95	1872	18046	-794	2	2600	-116.0	-24.97	1080	59386	154	2
116.0	15.59	3816	28312	-90	2	2650	-113.5	-23.09	1944	23784	-40	6
112.0	15.51	2190	21040	16	2	2700	-108.5	-20.89	1708	20782	166	2
101.5	14.50	2202	17832	-384	78	2750	-97.5	-17.81	2980	18660	-30	2
109.0	16.05	7034	23412	-288	2	2800	-116.0	-20.12	1838	25246	-260	20
92.5	14.04	5942	23478	234	4	2850	-77.0	-12.71	2098	20362	-318	10
90.0	14.08	5576	35398	288	4	2900	-94.0	-14.78	1980	20350	-644	2

艾芬, 您好! 可用资金 915400.60

F1 交易 F2 当日委托 F3 当日成交 F4 持仓 F5 条件单 F6 查询 F7 行权 F8 参数设置 F9 帮助及说明 Y 银期转账 S 交易统计 修改密码

资金状况 | 结算单 | 持仓明细 | 历史成交 | 出入金 | 询价查询

查询日期: 20170221 询价时间: 14:57:58 合约代码: m1705-C-2650 交易所: DCE 询价状态: 已经被拒绝 状态信息: DCE:合约不是询价应价合约

日期格式为YYYYMMDD, 如 20070801。

查询 打印

沪 3253.33 +13.37 2335.51亿 | 深 10405.75 +76.75 2654.39亿 | 300 3482.82 +11.43 1206.75亿 | Pobo Y.il 15.09

4.3 股指期货页面

点击左侧“股指期货”即可进入股指期货页面，本页面包含了股指期货报价页面、IF 主力分时走势图、IF 主力 K 线图以及沪深 300 走势图（如图 4-3-1）。



图 4-3-1

4.4 热点排名页面

点击左侧“热点排名”即可进入热点排名页面，或者在键盘上敲“810”后回车，也可进入热点排名页面。本页面为九宫格形式，只针对主力合约进行排名，排名内容分别为今日涨幅、今日跌幅、活跃度、1分钟涨幅、1分钟跌幅、量比、今日增仓比、今日减仓比和成交金额（如图 4-4-1）。单击九宫格中的合约，交易下单板可自动填入该合约的相关信息。

系统 页面 新闻 特色功能 彭博专栏 交易 工具 帮助										
交易 论坛										
我的页面	今日涨幅			1分钟涨幅			今日增仓比			
	沪镍 1509	86970.00	2.53	铁矿石 1509	368.00	0.27	沪铅 1510	13020.00	1.099	
	沥青 1509	2564.00	1.50	菜粕 1509	2345.00	0.26	豆油 1601	5690.00	1.095	
	沪锌 1509	15695.00	1.13	黄豆一号 1601	4230.00	0.21	铁矿石 1601	354.50	1.066	
	沪铜 1509	40750.00	0.79	菜粕 1601	2259.00	0.18	十年国债 1509	95.44	1.058	
	沪铜 1510	40470.00	0.75	沪锡 1509	109690.00	0.15	沪铜 1510	40470.00	1.037	
	菜粕 1509	2345.00	0.64	豆粕 1509	2789.00	0.14	玉米淀粉 1601	2553.00	1.035	
	IH1507	2708.00	0.39	棉花 1601	12715.00	0.12	焦炭 1509	803.50	1.033	
国内期货	今日跌幅			1分钟跌幅			今日减仓比			
	IC1507	7136.00	-7.51	焦炭 1509	803.50	-0.31	IF1507	3858.40	0.734	
	IF1507	3858.40	-3.55	IF1507	3858.40	-0.19	菜粕 1509	2345.00	0.789	
	胶合板 1509	90.25	-2.17	PVC1509	5300.00	-0.09	IC1507	7136.00	0.816	
	甲醇 1509	2310.00	-1.45	棕榈油 1601	4912.00	-0.08	IH1507	2708.00	0.843	
	螺纹钢 1601	2044.00	-1.40	沥青 1509	2564.00	-0.08	菜粕 1601	2259.00	0.855	
	螺纹钢 1510	1990.00	-1.39	螺纹钢 1601	2044.00	-0.05	沥青 1509	2564.00	0.897	
	焦炭 1509	803.50	-1.29	沪铅 1510	13020.00	-0.04	焦煤 1509	624.00	0.920	
期权报价	活跃度			量比			成交金额			
	IF1507	3858.40	70940.39	IC1507	7136.00	1.673	IF1507	3858.40	1.92亿	
	IH1507	2708.00	10275.95	IF1507	3858.40	1.496	IH1507	2708.00	2774.51万	
	IC1507	7136.00	5038.77	沪镍 1509	86970.00	1.335	IC1507	7136.00	1360.47万	
	菜粕 1509	2345.00	1897.02	菜粕 1509	2345.00	1.335	菜粕 1509	2345.00	889.23万	
	豆粕 1509	2789.00	1649.20	菜粕 1601	2259.00	1.167	豆粕 1509	2789.00	773.06万	
	橡胶 1601	13225.00	1296.04	沪铅 1510	13020.00	1.119	沪镍 1509	86970.00	738.24万	
	沪镍 1509	86970.00	1270.09	十年国债 1509	95.44	1.116	沪铜 1509	40750.00	584.93万	
持仓排名	沪 3805.70 -118.78 7005.37亿 深 12132.42 -596.09 5455.34亿 300 3966.76 -145.39 5140.65亿 Pobo 17:26									

图 4-4-1

4.5 新闻资讯页面

点击左侧“新闻资讯”即可进入新闻资讯页面（如图 4-5-1）。



图 4-5-1

4.6 自定义页面

可以根据个人需要对页面进行设置。以新建页面为例，步骤如下：

1. 点击左上角菜单栏中的“页面”→“新建页面”（如图 4-6-1），或者点击左上角系统页面中的“我的页面”→“新建页面”（如图 4-6-2）。



图 4-6-1/2

2. 在空白窗口中点击鼠标右键，选择“切分窗口”，可对窗口进行“横切”或者“竖切”（如图 4-6-3）。

“横切”是将窗口均分成上下两个窗口；“竖切”是将窗口均分成左右两个窗口。



图 4-6-3

如先横切，然后再选中下方窗口竖切，切分后效果如图 4-6-4。



图 4-6-4

3. 在每个窗口中点击鼠标右键，选择“变换画面”可在该窗口引入对应的画面（如图 4-6-5）。



图 4-6-5

比如通过“变换画面”功能，在 4-6-4 窗口的上部显示“报价画面”，左下角窗口显示“分时图”，右下角窗口显示“K 线图”，效果如图 4-6-6。



图 4-6-6

备注：点击菜单中的“系统”→“联动”可实现双击“报价画面”中的某合约时，下方的“分时图”和“K线图”也随之切换（如图 4-6-7）。



图 4-6-7

4. 点击菜单栏中的“页面”→“保存页面”（如图 4-6-8），可以保存新建的页面设置。
备注：如不保存页面，下次登陆会恢复到默认状态。



图 4-6-8

5. 点击“页面”→“另存页面”（如图 4-6-9）或点击系统页面中“我的页面”→“另存页面”（如图 4-6-10），输入页面名称，可将页面另存，方便以后调用。



图 4-6-9/10

6. 调入自定义页面的步骤：点击“我的页面”，选择所需调入的页面即可（如图 4-6-11）。



图 4-6-11

7. 删除自定义页面的步骤：点击菜单中的“页面”，选择“页面管理”，然后选择需删除的页面，点击“删除”（如图 4-6-12、4-6-13）。

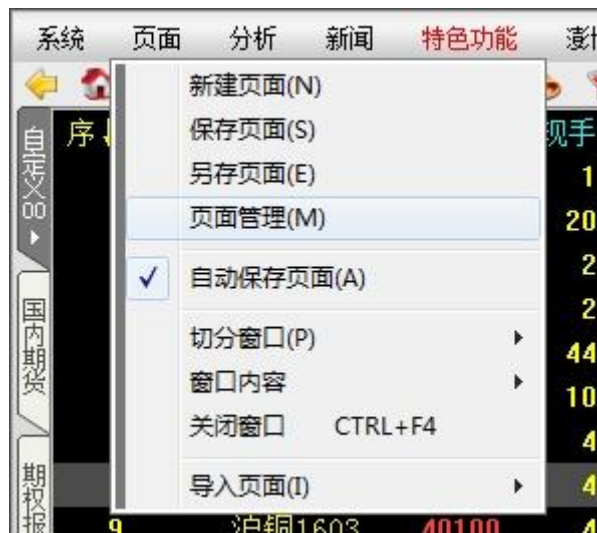


图 4-6-12

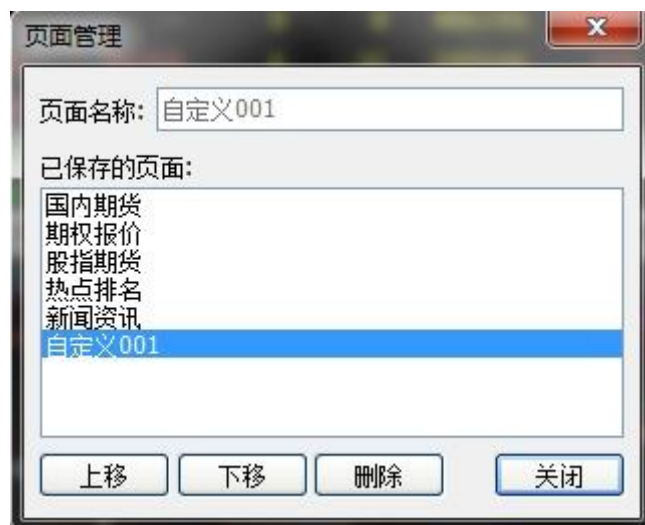


图 4-6-13

4.7 期权策略页面

点击左侧“期权策略”按钮即可进入期权策略页面。期权策略页面用户可以选择多种系统自定义策略，用户也可以自定策略使用。要进入大连期权策略页面，需要在左侧选项卡中点击“期权策略”。

基础策略

用户可以在左侧的系统策略栏选择需要使用的策略，鼠标移动到系统给的策略名称上会弹出相应的说明。

The screenshot displays the Bloomberg Options Strategy interface. At the top, it shows the system menu and the current instrument: 豆粕 (Soybean Meal) with code m1705. The main area is divided into several sections:

- 策略选择 (Strategy Selection):** A list of strategy types on the left, including 单一期权 (Single Option), 垂直套利 (Vertical Spread), 水平套利 (Horizontal Spread), 跨式套利 (Straddle), 蝶式套利 (Butterfly Spread), and 套保策略 (Hedging Strategy).
- 策略组合 (Strategy Combination):** A table showing selected strategies:

序1	名称	买卖	数量	最新	对手价	滑点	权利金净值	对手一档量
20	m1705-C-3400	买	1	500.5	538.0	58.0	-13520.00	14
	m1705-P-3400	买	1	851.5	872.0			10
21	m1705-C-3450	买	1	471.5	501.5	30.0	-13585.00	8
	m1705-P-3450	买	1	887.0	887.0			28
- 策略列表 (Strategy List):** A table showing individual strategy details:

代码	名称	买卖	数量	最新	对手价	对手一档量	成交量
m1705-C-2500	m1705-C-2500	买	1	931.0	—	0	3176
m1705-P-2500	m1705-P-2500	买	1	300.0	297.0	3	3522
- 波动率 (Volatility):** A control for volatility, currently set at 0.22.
- 收益图 (Payoff Diagram):** A graph showing the payoff of the strategy. The x-axis represents price, and the y-axis represents profit/loss. The diagram shows a bear put spread with a maximum profit of 330.302 and a maximum loss of -1321.208. The break-even points are 2091.500 and 4808.500.
- 交易分析 (Transaction Analysis):**
 - 盈亏平衡点: 2091.500, 4808.500
 - 最大盈利: 无限
 - 盈利区间: 0 ~ 2091.500, 4808.500 以上
 - 概率: 0.00% (仅作参考)
 - 最大亏损: -1358.500
 - 亏损区间: 2091.500 ~ 4808.500
 - 概率: 100.00% (仅作参考)

The bottom status bar shows the user's account information: 艾芬, 您好! 可用资金 915400.60. It also displays market data for Shanghai (沪) and Shenzhen (深) indices.



在选好相应的策略后，在右侧的策略组合栏系统会筛选出符合策略的合约组合。

点击选择好的合约，在合约栏的下方可以将此合约组合单独列出来，并在下方显示这个合约组合的盈亏损益图和损益分析。

点击策略筛选可以按照成交量和持仓量筛选出符合设定要求的合约。如图：



在选择好相应的策略，选择相应的合约组合分数，就可以点击下单按钮下单了。

双合约下单

期权合约 m1705-C-2500 开平方向 开仓 平仓 平今 买卖方向 买入 卖出 FOK FAK 委托价格 对手价 可开数里 89 委托数里 1 查询

期权合约 m1707-C-2500 开平方向 开仓 平仓 平今 买卖方向 买入 卖出 FOK FAK 委托价格 对手价 可开数里 158 委托数里 1 查询

下单

a) 立即全部成交否则自动撤销指令 (FOK 指令)，指在限定价位下达指令，如果该指令下所有申报手数未能全部成交，该指令下所有申报手数自动被系统撤销。

b) 立即成交剩余指令自动撤销指令 (FAK 指令), 指在限定价位下达指令, 如果该指令下部分申报手数成交, 该指令下剩余申报手数自动被系统撤销。

我的策略

用户可以自定义策略, 在勾选需要的合约组合后, 在下方显示选定的合约列表和盈亏损益图和交易分析。点击复位按钮可以使改动的波动率还原。点击清空按钮可以去除所有勾选的合约组合。



五、板块设置

5.1 选择板块

方式 1: 报价画面下方会显示一行板块名称, 点击板块名称即可转入相应的页面 (如图 5-1-1)。

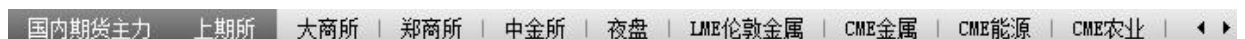


图 5-1-1

方式 2: 报价画面下方未显示的板块, 可点击菜单栏中的“板块”进行选择 (如图 5-1-2)。

序↓	板块	买价	卖价	买量	
1	上海证券交易所			0	
2	深圳证券交易所				
3	上海期货交易所				
4	大连商品交易所				
5	郑州商品交易所				
6	中国金融交易所				
7	国内期货夜盘				
8	期货期权仿真				
9	中金所仿真				
10	能源中心仿真				
11	上海黄金交易所				
12	香港交易所				
13	LME伦敦金属				
14	ICE洲际交易所				
15	CME芝加哥商业				
16	日本期货交易所				
17	马来西亚期交所				
18	全球外汇	40470	40490	11	
19	国际贵金属	40300	40330	3	
20	全球指数	40190	40250	1	
21	国内有色现货	12290	12330	10	
22	国债利率	12475	12485	60	
23	国债板块	12515	12550	2	
24	主力板块	—	—	0	
25	地域板块	8	12430	12435	2
26	行业板块	2	12555	12795	1
27	主题板块	0	12585	—	1
28	系统板块	4	12515	12670	1
	自选板块	0	—	13205	0
		6	—	13280	0

图 5-1-2

5.2 新建板块

1. 点击菜单栏中的“工具”，选择“板块设置”（如图 5-2-1）或在报价页面上右击“板块设置”（如图 5-2-2），可打开“编辑板块”对话框（如图 5-2-3）。



图 5-2-1



图 5-2-2

2. 在“编辑板块”对话框中点击左下角“新建”（如图 5-2-3）可以打开“编辑板块股”对话框（如图 5-2-4）。

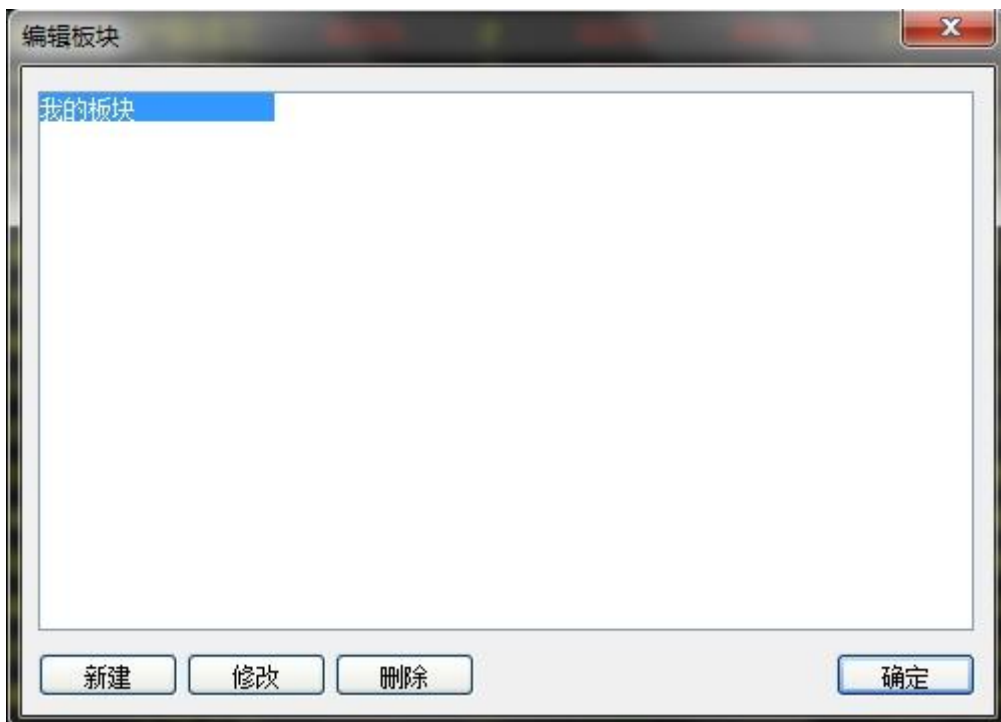


图 5-2-3

3. 在“编辑板块股”对话框中进行编辑后点击“确定”（如图 5-2-4）。

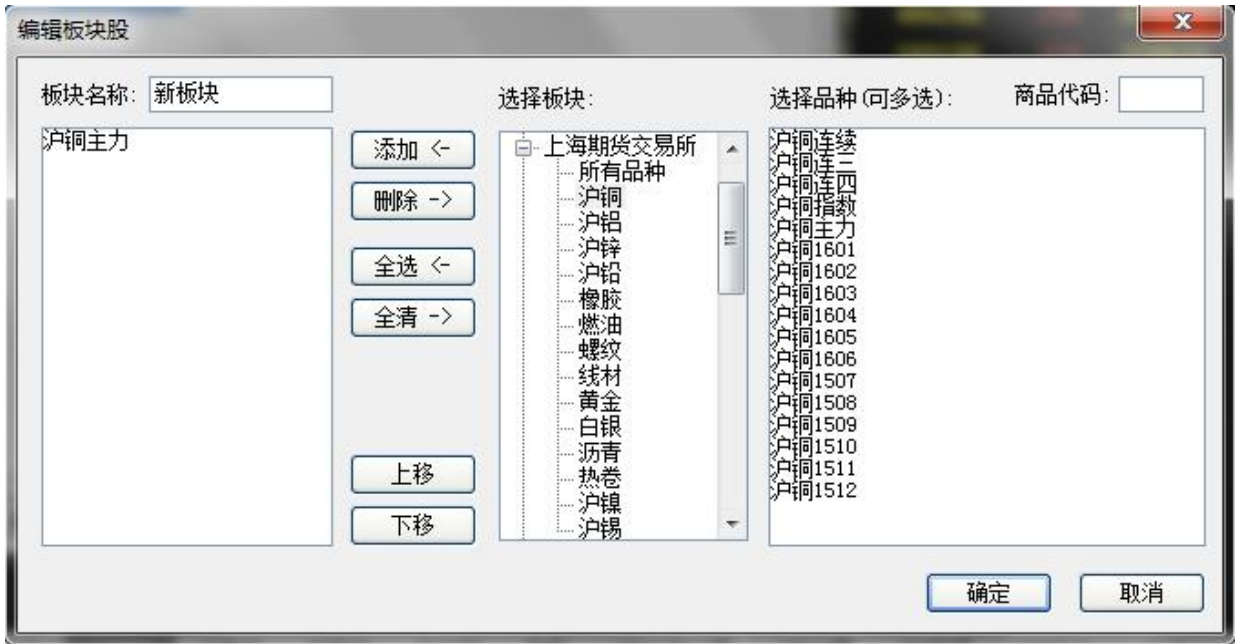


图 5-2-4

4. 将自定义板块名称显示在报价页面下方名称条的方法: 在报价画面上点击菜单栏中的“板块” → “自选板块”, 选择相应板块即可 (如图 5-2-5)。

系统	页面	板块	新闻	特色功能	微博专栏	交易	工具	帮助	
	序↓	上海证券交易所				手	买价	卖价	买量
	1	深圳证券交易所				1	—	—	0
	2	上海期货交易所				20	41160	41400	10
	3	大连商品交易所				2	40470	40490	11
	4	郑州商品交易所				2	40300	40330	3
	5	中国金融交易所				44	—	—	0
	6	国内期货夜盘				10	40750	40760	6
	7	期货期权仿真				4	40100	40130	1
	8	中金所仿真				4	39600	40200	2
	9	能源中心仿真				4	38940	41990	10
	10	上海黄金交易所				2	38960	40500	10
	11	香港交易所				2	39280	41170	1
	12	LME伦敦金属				2	39910	40200	5
	13	ICE洲际交易所				20	41160	41400	10
	14	CME芝加哥商业				2	41070	41100	10
	15	日本期货交易所				10	40750	40760	6
	16	马来西亚期交所				2	40470	40490	11
	17	全球外汇				2	40300	40330	3
	18	国际贵金属				2	40190	40250	1
	19	全球指数				30	12290	12330	10
	20	国内有色现货				2	12475	12485	60
	21	国债利率				4	12515	12550	2
	22	国债板块				2	—	—	0
	23	主力板块				8	12430	12435	2
	24	地域板块				2	12555	12795	1
	25	行业板块				0	12585	—	1
	26	主题板块				4	12515	12670	1
	27	系统板块				0	—	13205	0
	28	自选板块						3280	0
	29	沪铝1606				—	—	—	1
	30	沪铝1507	12330			30	12290	12330	10
	31	沪铝1508	12380			2	12380	12385	1

图 5-2-5

5.3 修改板块

1. 点击菜单中的“工具”，选择“板块设置”（如图 5-3-1）。



图 5-3-1

2. 在软件弹出的“编辑板块”对话框中选中板块，点击“修改”（如图 5-3-2）。

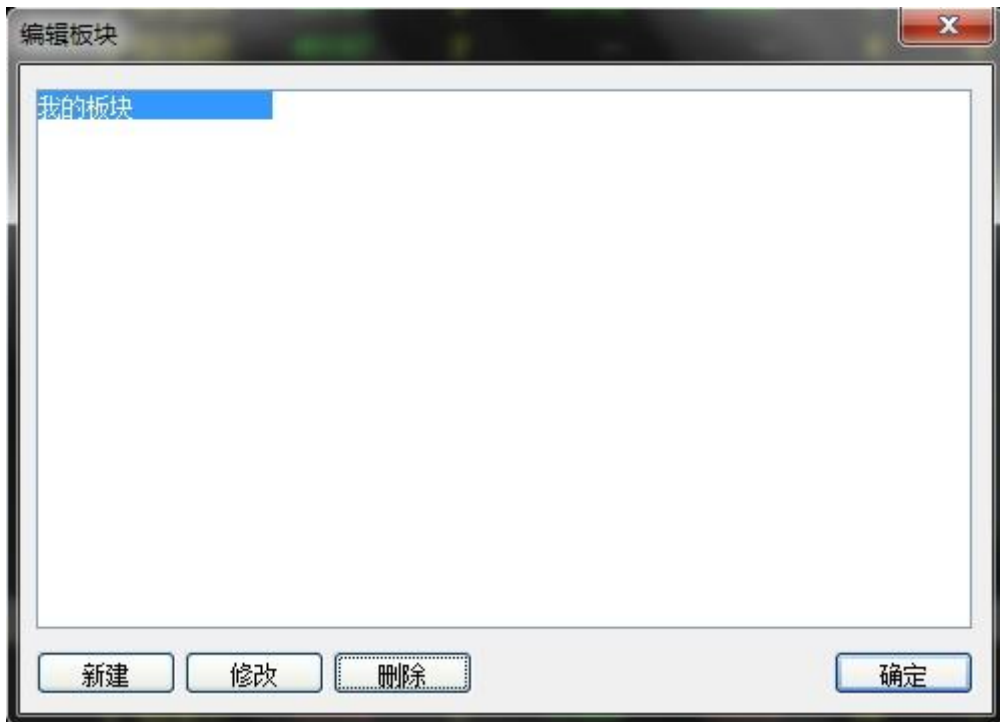


图 5-3-2

3. 在软件弹出的“编辑板块股”对话框中修改好板块信息后点击“确定”（如图 5-3-3）。

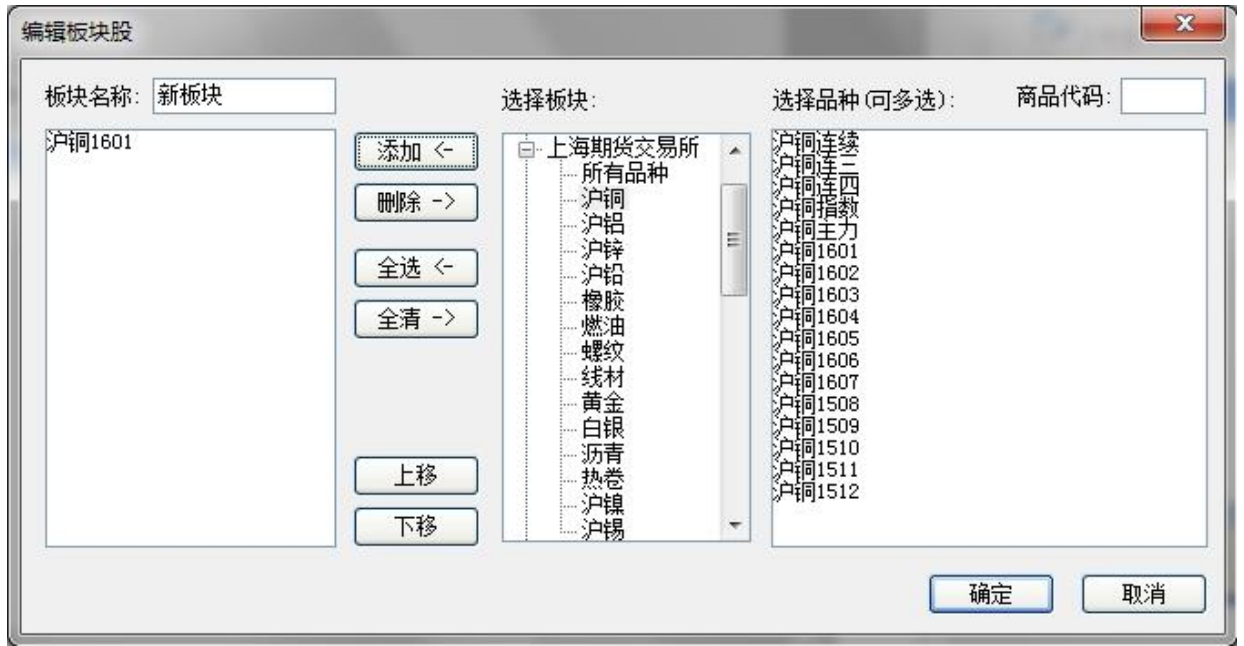


图 5-3-3

5.4 删除板块

1. 点击菜单中的“工具”，选择“板块设置”（参考图 5-3-1）。
2. 在“编辑板块”对话框中选中板块，点击“删除”（参考图 5-3-2）。

六、分时图

在报价界面双击商品或选中商品后按“回车”键即可进入其分时图界面。

6.1 信息窗口

1. 合约名称下方的买卖盘对比柱图。

红柱代表买入量，绿柱代表卖出量，红绿柱长度按买入量和卖出量之比分配。一档行情时为买一价、卖一价的挂单量，五档行情时为买一价至买五价、卖一价至卖五价的挂单量之和。如图 6-1-1，红色代表买入价上的挂单数量（1），绿色代表卖出价上的挂单数量（7）。

2. 成交明细显示。

成交明细的时间显示格式为“大数字+小数字”，大数字代表 X 时 X 分，小数字代表 X 秒（如图 6-1-1）。



图 6-1-1

3. 买卖价字体放大缩小。

操作方法：点击菜单栏上的“工具”，在下拉菜单中选择“选项”（如图 6-1-2），在弹出的对话框选择“走势图和 K 线图”（图 6-1-3），在“选中行买一卖一字体放大 N 号”中进行调整，调整后“买价”“卖价”数字会相应变化（如图 6-1-4）。

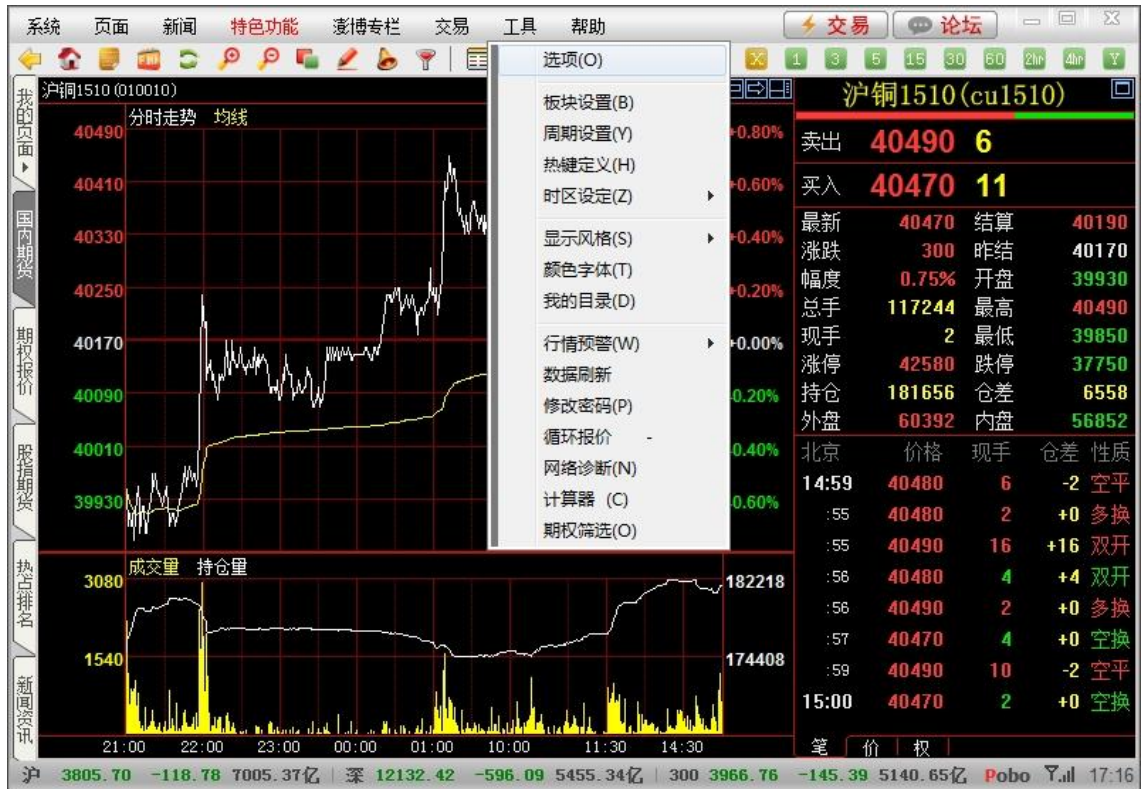


图 6-1-2

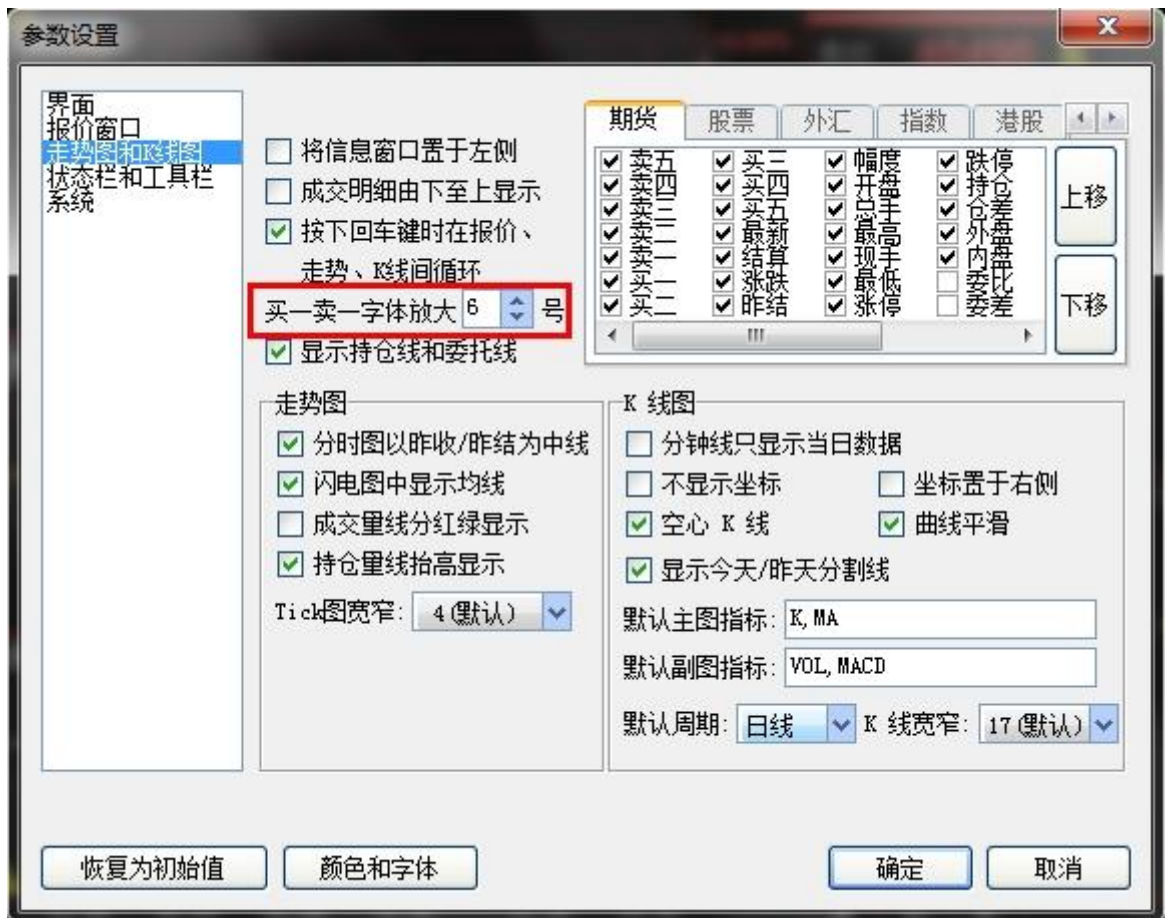


图 6-1-3

沪铜1510(cu1510)			
卖出	40490	6	
买入	40470	11	
最新	40470	结算	40190
涨跌	300	昨结	40170
幅度	0.75%	开盘	39930
总手	117244	最高	40490
现手	2	最低	39850
涨停	42580	跌停	37750
持仓	181656	仓差	6558
外盘	60392	内盘	56852

图 6-1-4

6.2 历史回忆

可通过以下几种方式查看某合约近 10 日（含当日）或某一具体日期（250 个交易日）的历史分时走势图：

1. 点击菜单栏上的“特色功能”，选择“历史回忆”，在下拉菜单中可以选择最近 X 日（如图 6-2-1），进入历史回忆图之后，当天的分时走势以黑底显示，历史走势以灰底显示（如图 6-2-2）；也可以点击“选择日期”，选择某一个历史交易日（如图 6-2-3）。



图 6-2-1



图 6-2-2



图 6-2-3

2. 调出分时图页面，敲击键盘上的向下箭头，可以向前请求一天的历史回忆，最多请求 10 个交易日（含当日），敲击键盘上的向上箭头，可以撤销一天的历史回忆，直至恢复只显示当日的分时走势图。
3. 在 K 线图界面双击鼠标左键调出十字光标，将十字光标停留在需要查看历史回忆的那根 K 线上（如图 6-2-4），敲击键盘上的“回车”键，可以调出该日的历史回忆，画面左上角可查改该日的日期（如图 6-2-5）。



图 6-2-4



图 6-2-5

颜色分析:

红色: 主动买, 以卖一价成交。

绿色: 主动卖, 以买一价成交。

黄色: 标示出开仓量和平仓量相等的部分。以上图中多开为例, 多头开仓包含了开仓和平仓, 但开仓量大于平仓量, 其中开仓和平仓量相等的部分标示为黄色。多开为主动买盘, 以卖一价成交, 开仓比平仓量多的部分以红色标示。

为了能在查看分时走势图的同时查看价量分布图, 博易大师在走势图信息窗口右下角中增加了“价”的功能(如图 6-4-3)。



图 6-4-3

6.5 商品叠加

在分时图中进行商品叠加, 步骤如下:

1. 分时图界面单击右上角的“商品叠加”→“选择商品”(如图 6-5-1), 或点击菜单栏中的“特色功能”, 在下拉菜单中选择“商品叠加”(如图 6-5-2)。

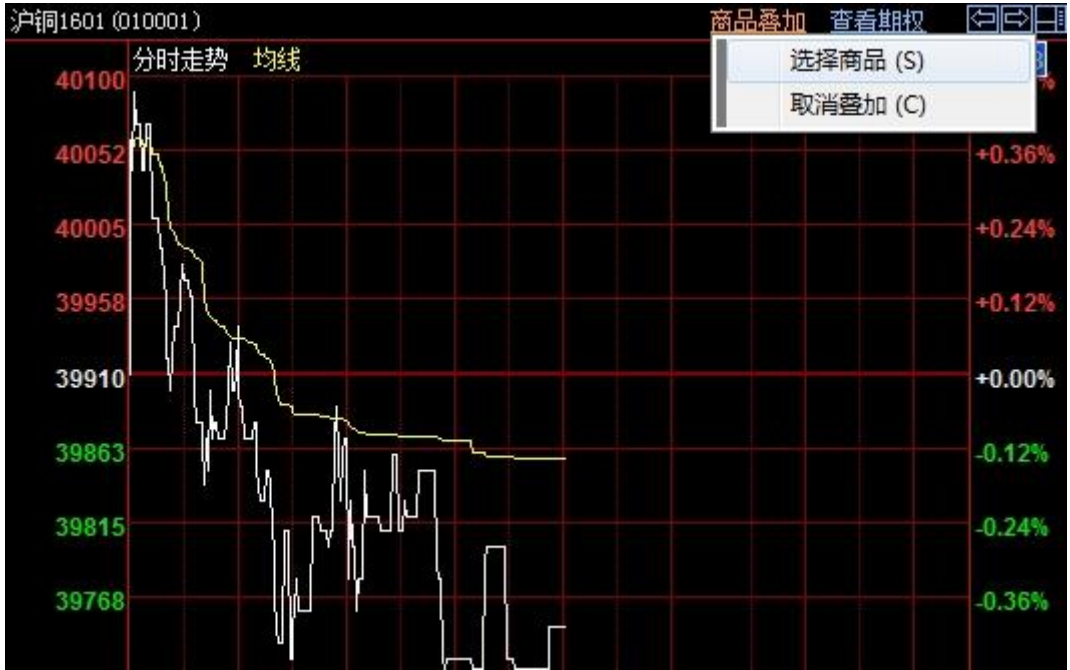


图 6-5-1



图 6-5-2

2. 在“选择商品”对话框中选择要叠加的商品（如图 6-5-3），点击“确定”即可看到叠加后的效果（如图 6-5-4）。



图 6-5-3



图 6-5-4

备注:

A. 分时走势图中的商品叠加采用绝对坐标方式, 因此只适用在相关品种间操作, 并不适合价格

数量级差别很大的品种进行叠加。

- B. 过多的品种叠加会颜色会出现重复，本软件的限制上限是 8 个品种以不同的颜色叠加。

七、K 线图

在分时图界面按 “F5” 或 “回车” 键即可进入 K 线图界面。

7.1 更换 K 线周期

更换 K 线周期的方式有以下三种：

1. 在 K 线图界面上，点击右上角“周期”，选择需要的周期进行变更（如图 7-1-1）。



图 7-1-1

2. 点击工具栏上的周期按钮（如图 7-1-2），就可以进入相应的周期 K 线。



图 7-1-2

3. 在 K 线图界面上按 F8 键可以在不同的周期之间进行切换。

7.2 坐标

1. 主图坐标有两种：数值坐标和百分比坐标。在 K 线图空白处点击鼠标右键，在下拉菜单中选择“技术分析”→“主图坐标”进行调整（如图 7-2-1）。

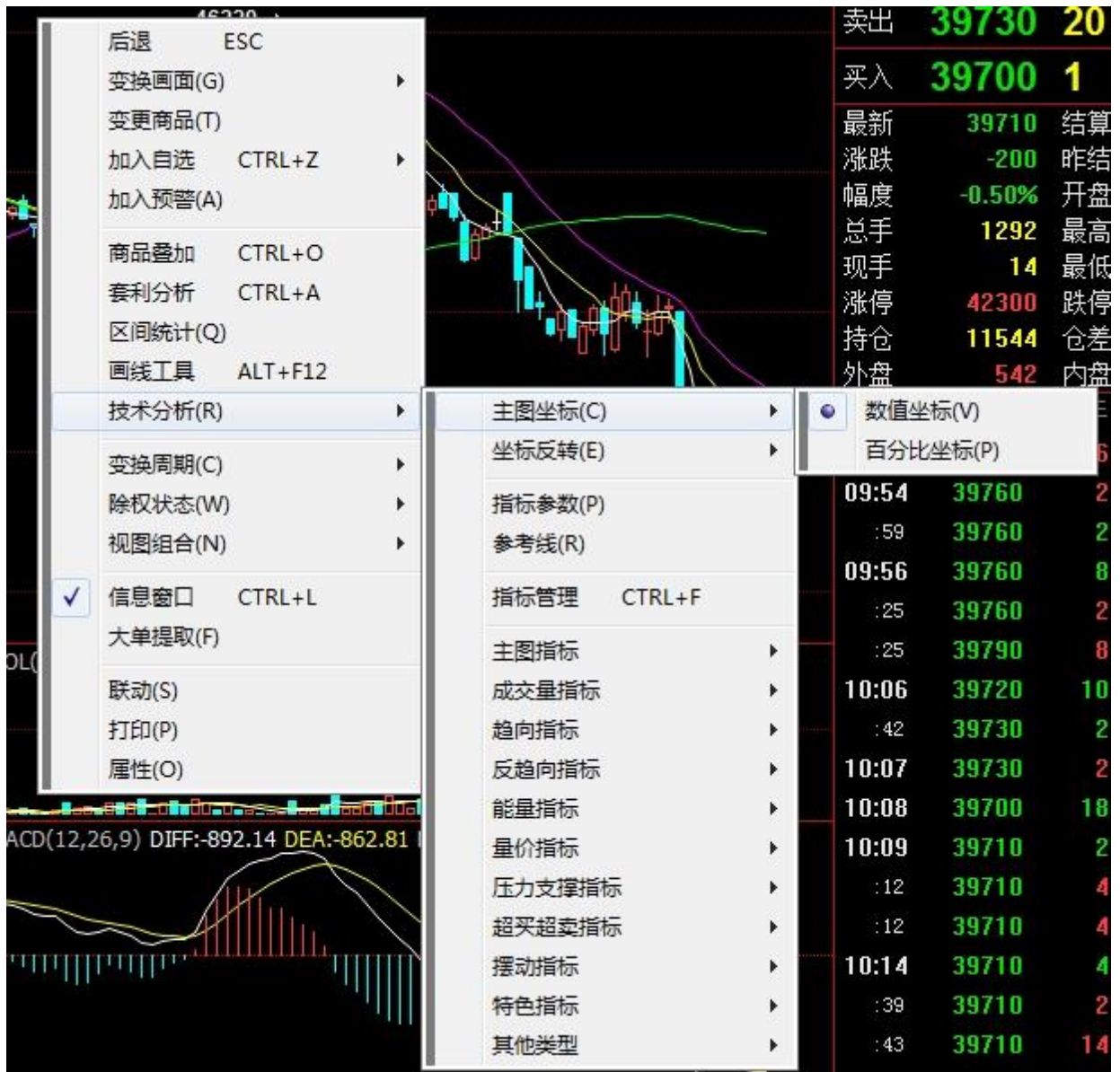


图 7-2-1

2. 坐标反转：将 K 线图上下颠倒显示。在 K 线图空白处点击鼠标右键，选择“技术分析”→“坐标反转”启用（如图 7-2-2），默认副图一同翻转；或者，同时按下键盘上的 Ctrl 键和 R 键实现坐标反转（Ctrl+R），再同时按下 Ctrl 键和 R 键取消坐标反转。

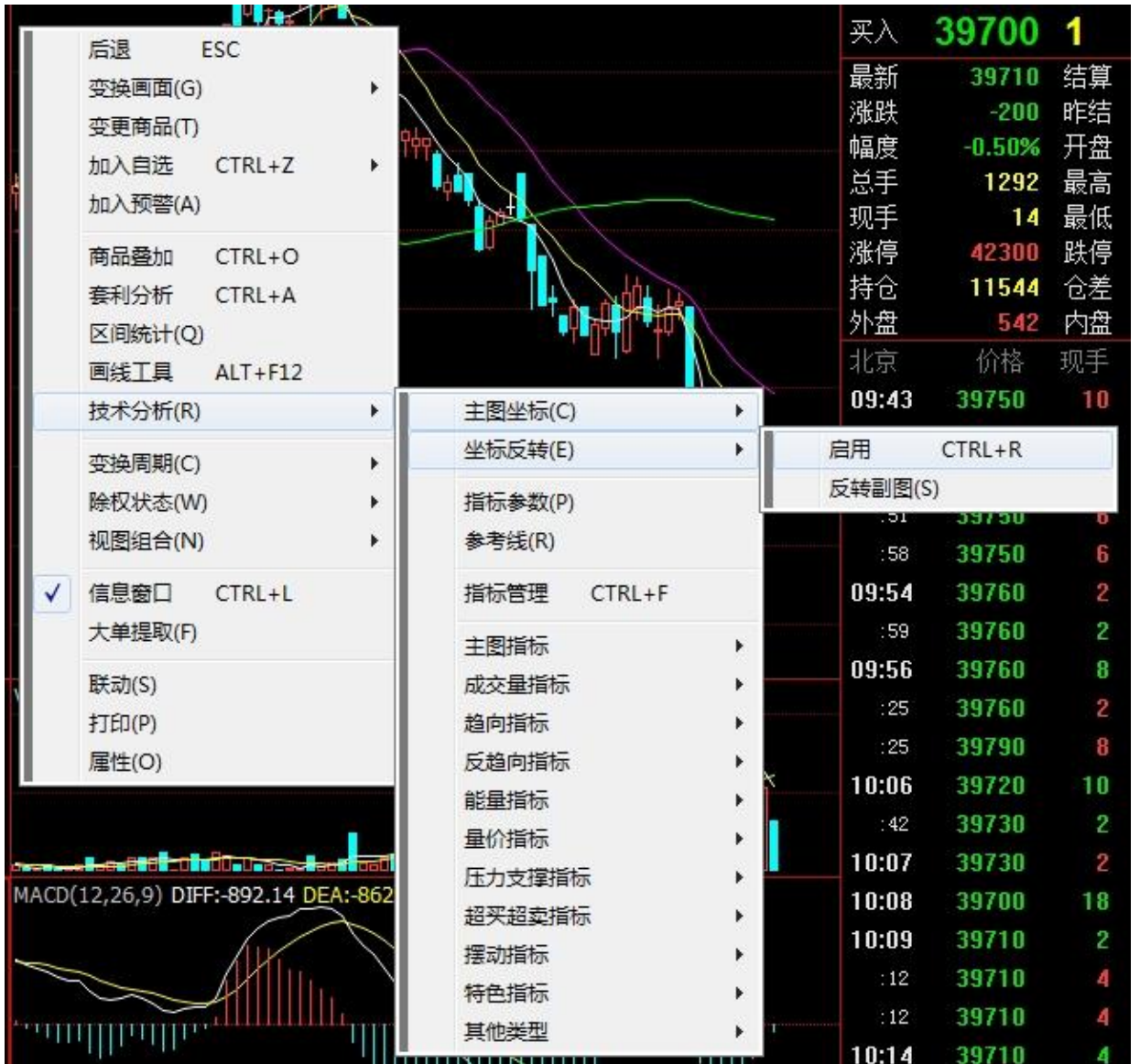


图 7-2-2

以沪铜 1601 为例，正常显示见图 7-2-3，主副图一起翻转显示见图 7-2-4，仅主图翻转显示见图 7-2-5。



图 7-2-3



图 7-2-4



图 7-2-5

7.3 商品叠加

在 K 线图中，与分时走势图类似，可以将多个合约的 K 线叠加在一张图上。商品叠加步骤如下：

1. 点击菜单栏中“特色功能”→“商品叠加”（如图 7-3-1）



图 7-3-1

2. 在“选择商品”对话框中选择要叠加的合约（如图 7-3-2），点击“确定”可看到叠加后的效果（如图 7-3-3）。

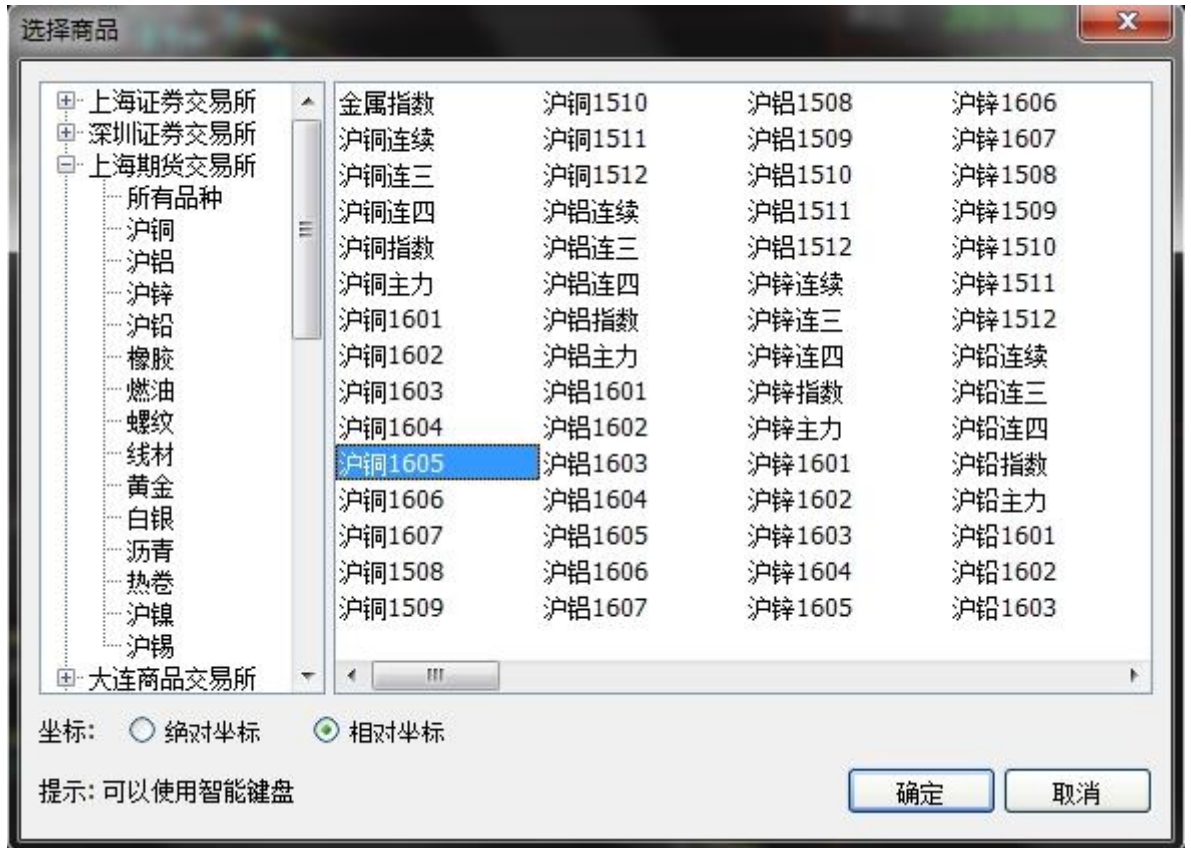


图 7-3-2



图 7-3-3

删除叠加合约 K 线的三种方式：选中该商品的 k 线，按键盘上的 Delete 键；或选中要删除的商品 K 线，点击鼠标右键，在下拉菜单中选择“删除指标”（如图 7-3-4）；也可以直接按键盘右上角的 Esc 键。

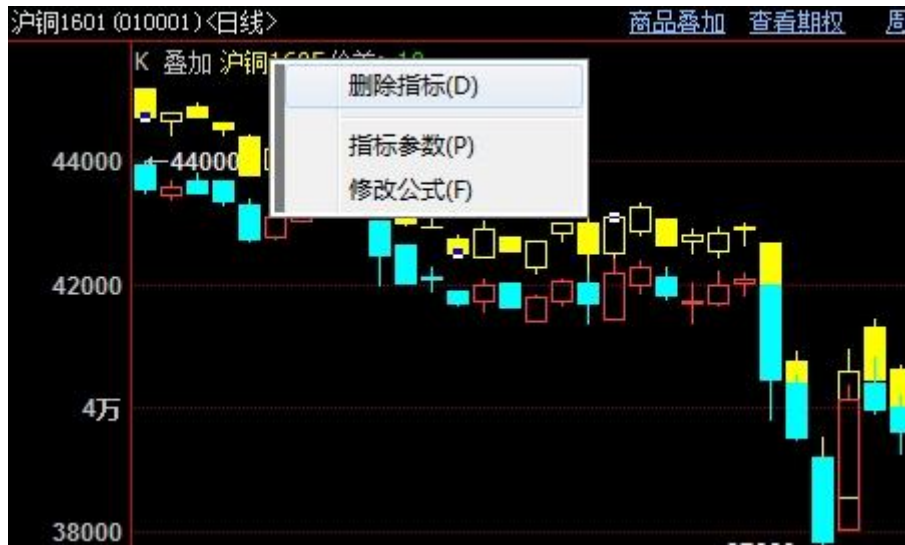


图 7-3-4

备注：

- A. 商品价格相差较小可在“选择商品”对话框中选择“绝对坐标”叠加；商品价格相差较大时可在“选择商品”对话框中选择“相对坐标”叠加。
- B. 过多的合约叠加会使颜色会出现重复，本软件的限制上限是 8 个合约以不同的颜色叠加。

7.4 套利分析

套利分析主要是以两个品种的价差（差价套利）或者倍数（比价套利）的变化为依据进行分析，一般情况下品种的货币单位相同时多用“差价套利”，货币单位不同时多用“比价套利”（如沪铜对伦铜）；也有特殊情况，货币单位相同也进行“比价套利”（如沪铜对沪锌）。

具体操作步骤如下：

1. 点击菜单栏中的“特色功能”→“套利分析”，或者同时按键盘上的 Ctrl 键和 A 键（Ctrl+A）。
2. 在“选择商品”对话框中选择套利的商品、数据项（开/高/低/收）、类型（差价/比价/差价及比价），点击“确定”进行套利（如图 7-4-1）。

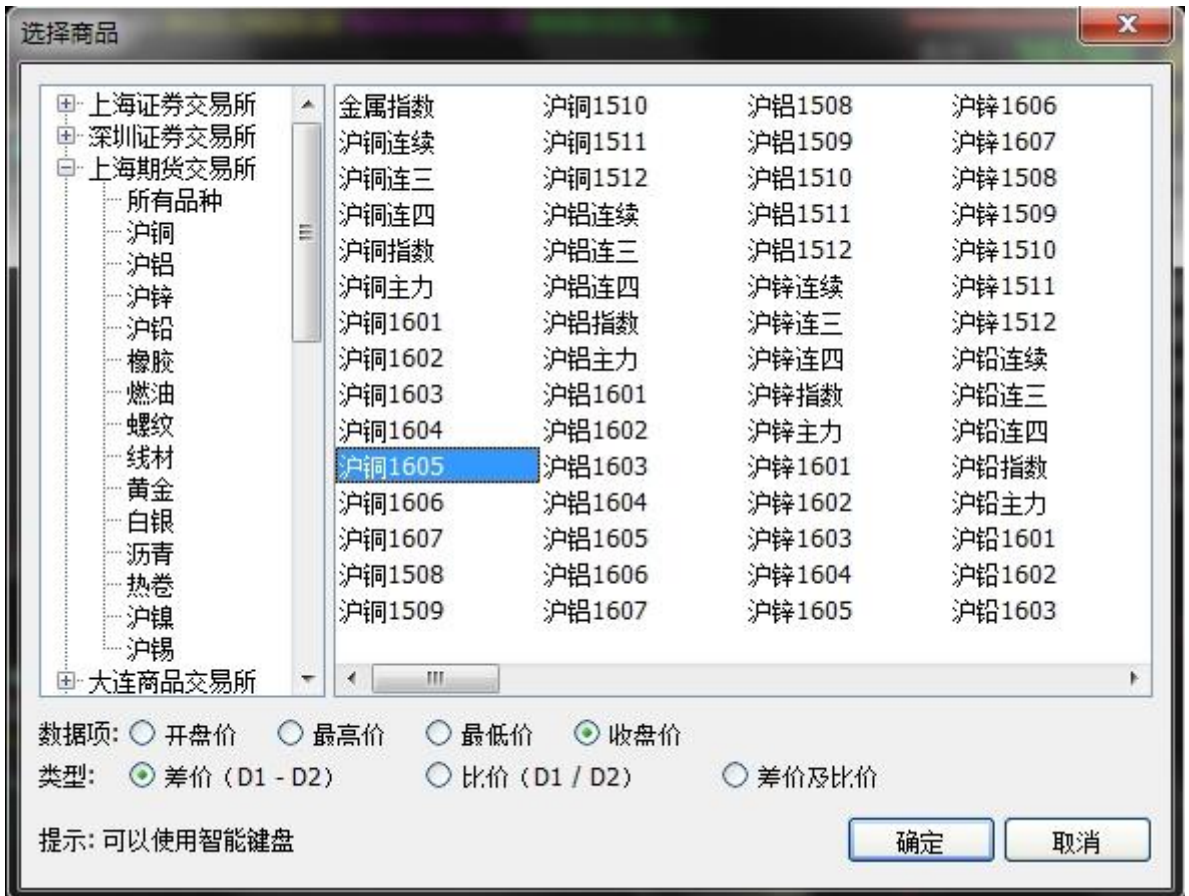


图 7-4-1

以大豆合约跨期套利为例做“差价套利”分析（如图 7-4-2）：



图 7-4-2

7.5 指标

5.5 版本引入了全新的指标系统，函数更丰富，功能更强大。

1. 调用指标的方式有以下两种：

(1) 点击菜单栏中的“特色功能”，在下拉菜单中选择“选择指标”（如图 7-5-1-1）。



图 7-5-1-1

(2) 智能键盘：直接在键盘上敲击指标代码，如调用 KDJ 指标就敲击 KDJ 三个键，右下角会显示智能键盘，再按回车键即可显示在 K 线图页面上（如图 7-5-1-2）。



图 7-5-1-2

2. 删除调用的指标

单击需删除的指标即选中该指标，选中后该指标线上会出现很多白色的小方块，此时按键盘上 Delete 键即可删除该指标线，或选中指标后点击鼠标右键，在对话框中选择“删除指标”（如图 7-5-2-1）。



图 7-5-2-1

备注：

- A. 主图叠加的指标可删除，主图的主指标不可删除。
- B. 系统指标和自定义指标删除方式相同。

3. 指标管理

- (1) 新建指标：点击菜单栏中的“特色功能”，在下拉菜单中选择“指标管理”（如图 7-5-3-

1)。



图 7-5-3-1

(2) 在“指标管理”对话框中点击右上角“新增公式”进入“新建技术指标公式”对话框 (如图 7-5-3-2)。

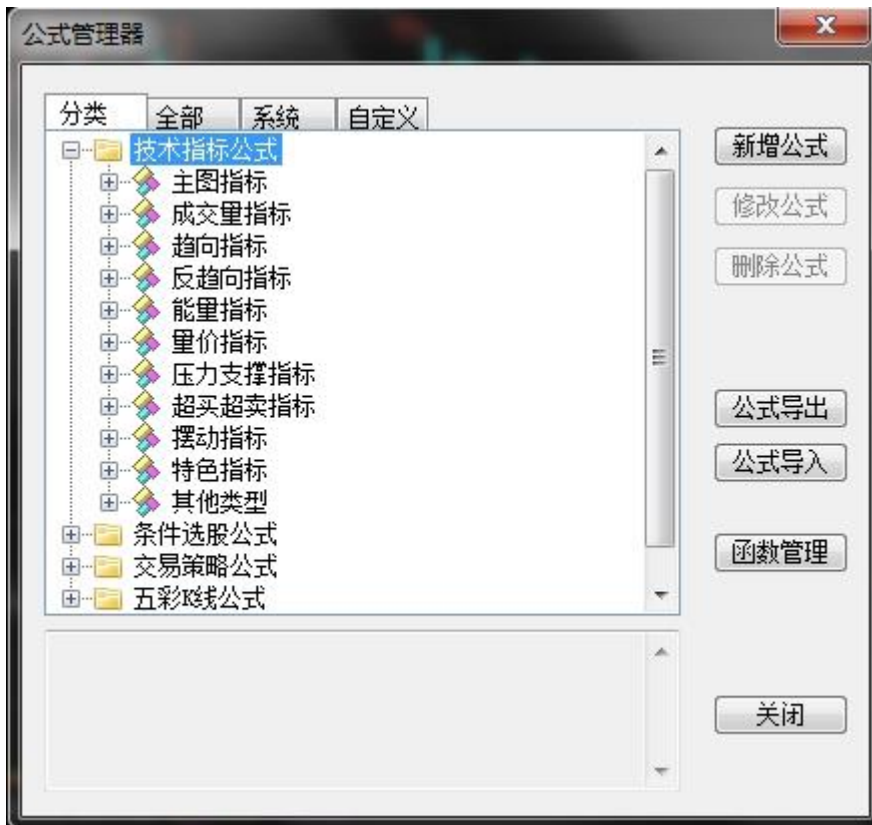


图 7-5-3-2

(3) 在该对话框中对指标进行编辑，编写完成后点击“测试公式”，如编写无误，则会显示“编译通过”，点击右上角“确定”，完成指标编写 (如图 7-5-3-3)。



图 7-5-3-3

备注:

- A. 新建指标的名称不能与已有指标名称重复。
- B. 指标属性: 副图含义为该指标将作为副图显示, 主图叠加含义为该指标会叠加在 K 线上显示。
- C. 插入函数时, 在函数对话框中点击左下角“查找”, 可通过输入关键字对所需函数进行查找。当有多个相关函数时, 点击左下角“查找下一个”即可查看其他相关函数。

4. 修改指标

修改指标有两种方式:

- (1) 点击菜单中的“特色功能”→“指标管理”, 在“公式管理器”对话框中选中需修改的指标, 点击右侧“修改公式”(如图 7-5-4-1), 打开“修改技术指标公式”对话框, 在该对话框中修改指标, 修改完成后点击“测试公式”, 显示“编译通过”后点击“确定”(参考图 7-5-3-3)。

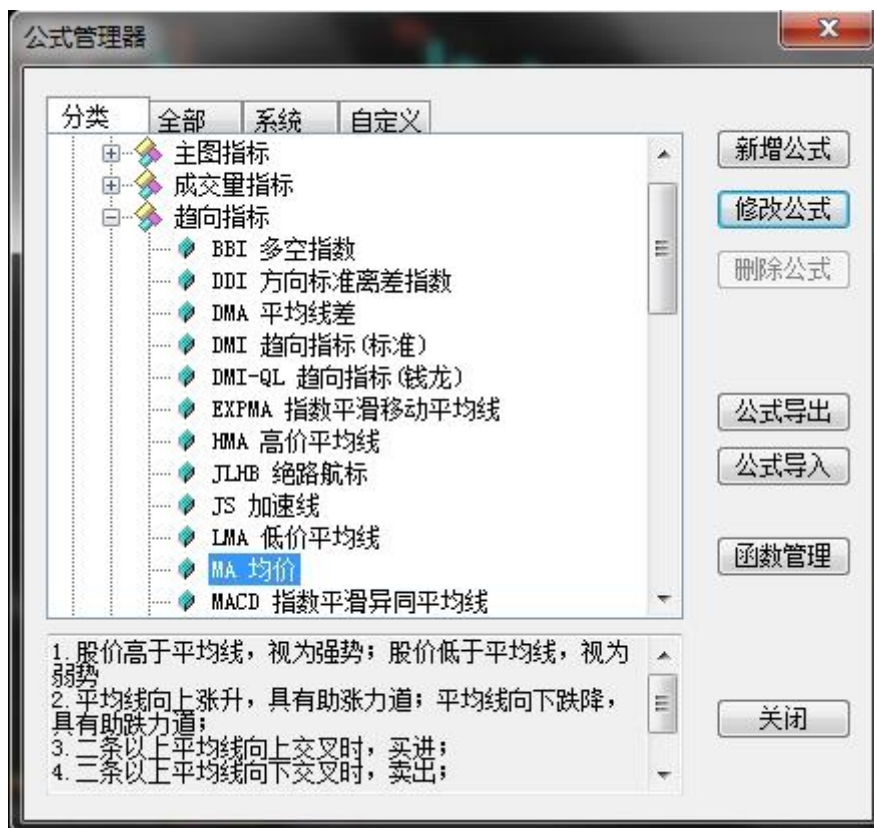


图 7-5-4-1

(2) 单击需修改的指标即选中该指标，选中后该指标线上会出现白色的小方块，此时点击鼠标右键，选择“修改公式”（如图 7-5-4-2），进入“修改技术指标公式”对话框进行修改。



图 7-5-4-2

5. 修改指标参数

对于有参数的指标可以对参数进行修改，有两种方式：

- (1) 进入“修改技术指标公式”对话框进行修改，操作步骤参考图 7-5-4-1 修改指标部分。
- (2) 单击需修改的指标即选中该指标，选中后该指标线上会出现白色小方块，此时点击鼠标右键，选择“指标参数”，进入“调整参数”对话框（如图 7-5-5-1）。可在输入框中输入需修改的


参数值，也可通过输入框后  按钮调节参数，修改完成后点击“确定”。如需恢复默认参数，可点击左下角“缺省设置”，再点击“确定”。



图 7-5-5-1

7.6 区间统计

在 K 线图上按住鼠标左键进行拖动，会出现一个方框，松开左键会出现“区间放大”、“区间统计”的选项（如图 7-6-1）



图 7-6-1

点击“区间统计”，统计结果显示如图 7-6-2，在该对话框中可以对“起始时间”和“结束时间”进行调整，相应的统计数据也会随之变化。



图 7-6-2

八、补充说明

8.1 显示/隐藏信息窗口


在分时图或K线图上点击  即可显示或隐藏信息窗口（如图 8-1-1）。



图 8-1-1

8.2 切换显示风格


博易大师有白色经典和黑色经典两种显示风格，点击工具栏中的显示风格图标可进行切换(如图 8-2-1、图 8-2-2)。



图 8-2-1



图 8-2-2

8.3 颜色字体

点击菜单栏中的“工具”→“颜色字体”（如图 8-3-1），会调出“视觉效果设置”对话框，在上半部分图片中点击所需修改的内容，或点击下半部分相应的选项，再点击颜色（或字体）设置框，进行相应的修改（如图 8-3-2、图 8-3-3）。

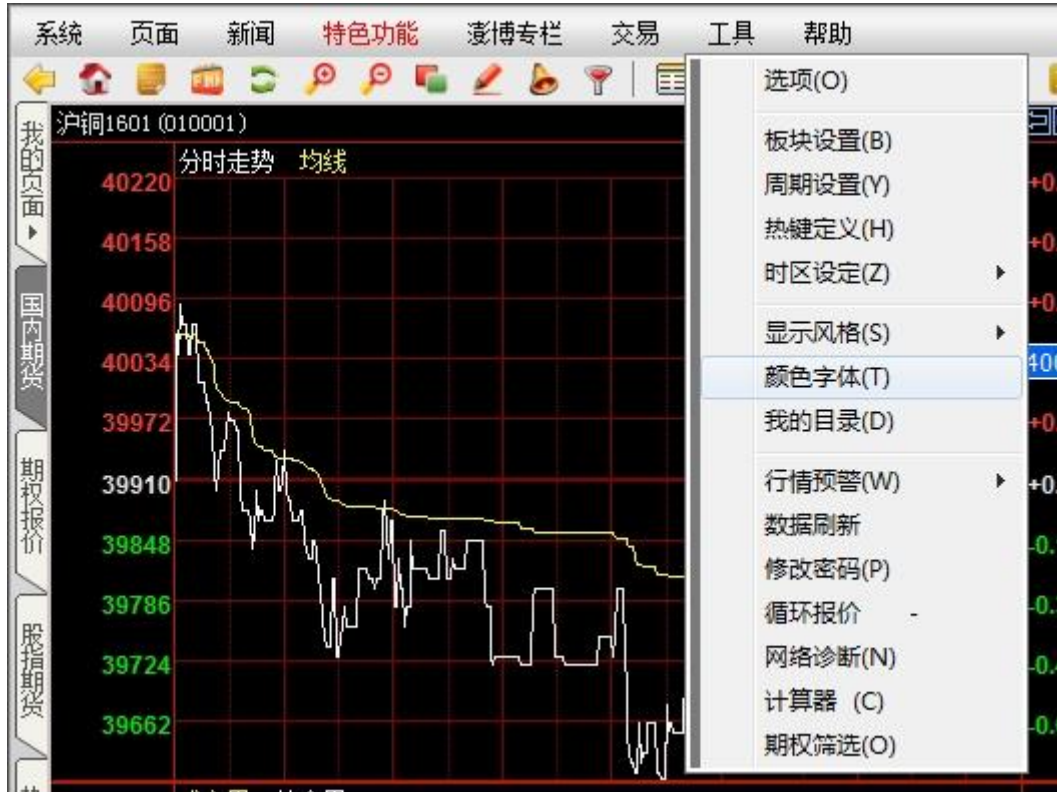


图 8-3-1

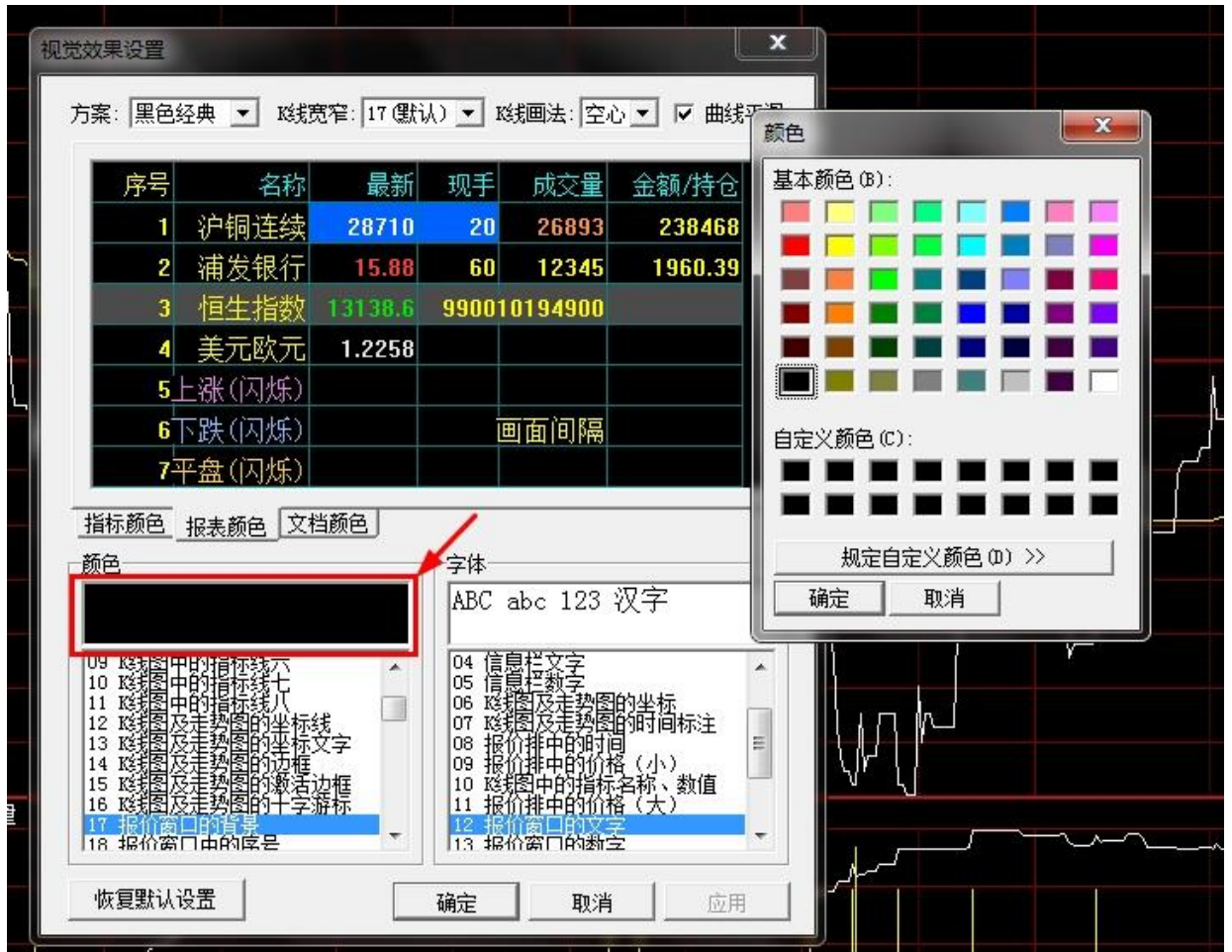


图 8-3-2

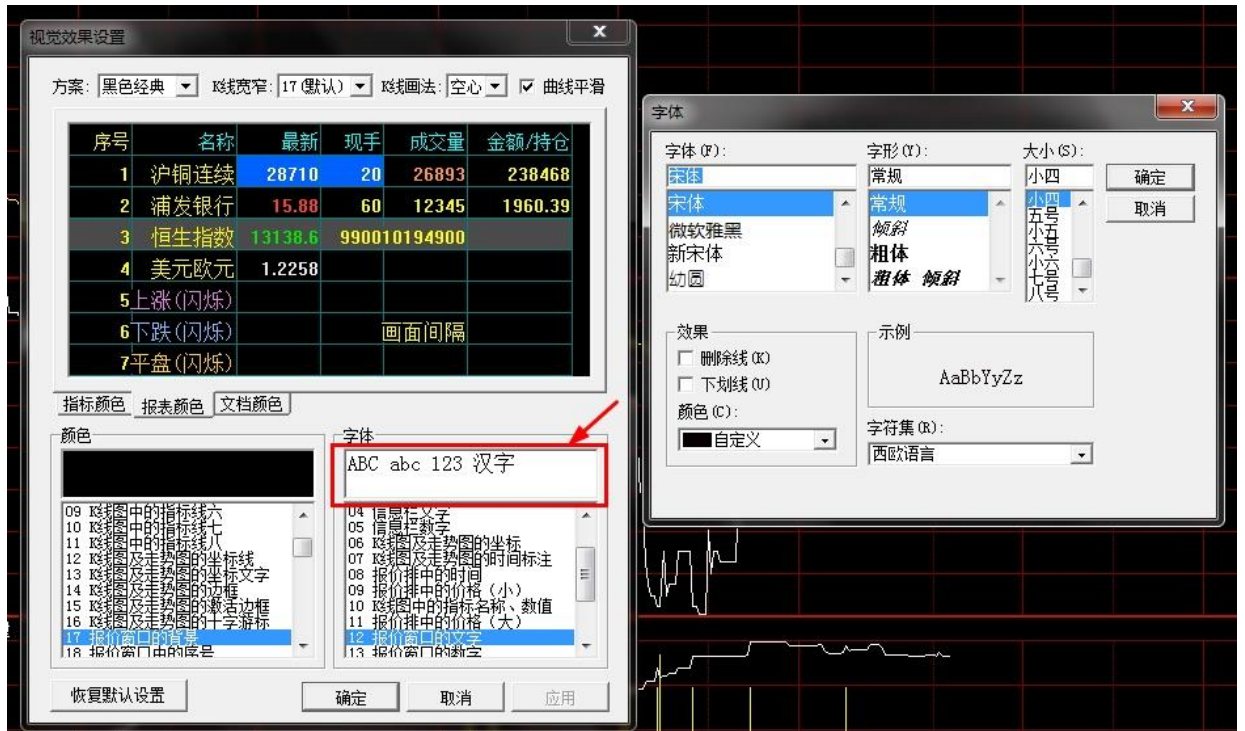


图 8-3-3

8.4 预警

预警设置步骤如下：

1. 点击博易大师工具栏中的预警设置图标，会弹出“预警系统”对话框（如图 8-4-1）



图 8-4-1

2. 点击右下角“设置”调出“预警设置”对话框（如图 8-4-2）



图 8-4-2

3. 点击“预警设置”对话框中左下角“添加”，调出“选择商品”对话框（如图 8-4-3），选择需设置预警的合约。

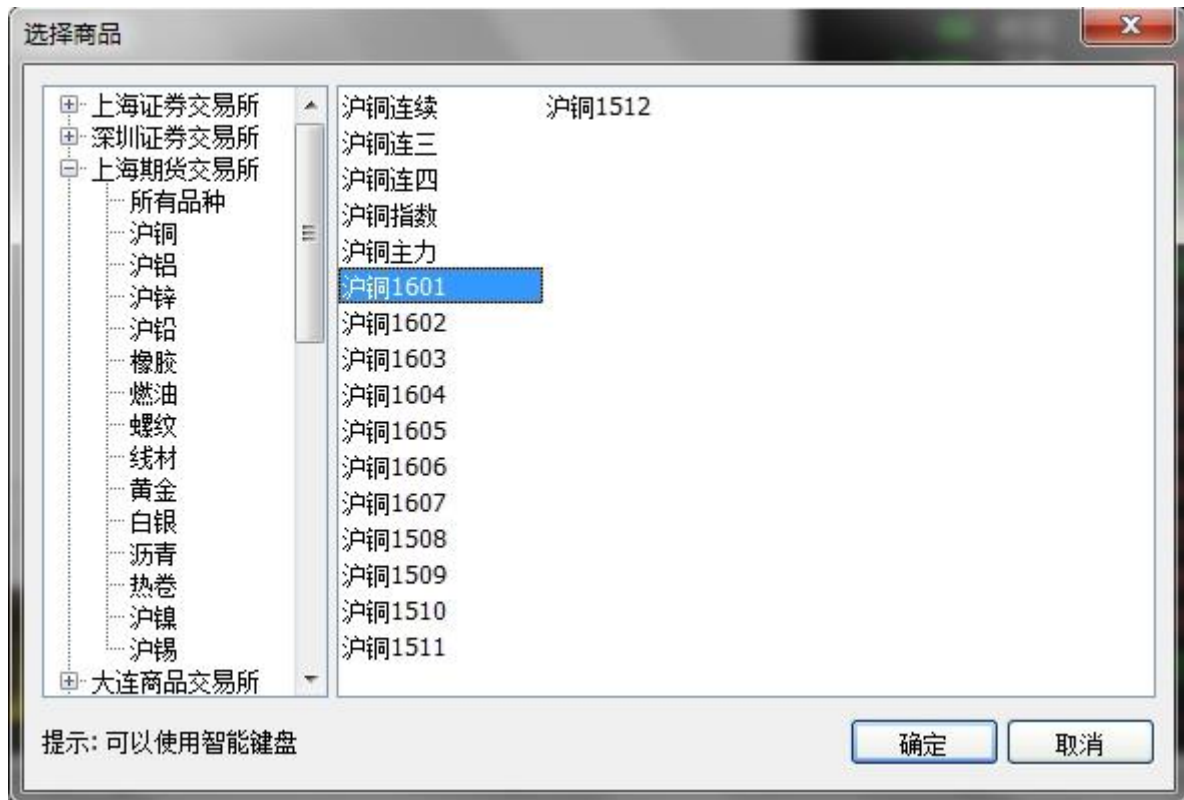



图 8-4-3

4. 点击“确定”后，在“修改预警条件”对话框中勾选和设置相应的预警条件，选择需要的预警提示音（如图 8-4-4），点击“确定”完成预警设置。



图 8-4-4

5. 修改和删除预警

- (1) 点击工具栏中的预警设置图标.
- (2) 在“预警系统”对话框中点击“设置”。(参考图 8-4-1)

(3) 在“预警设置”对话框的列表中选中商品，点击“修改”或“删除”。(参考图 8-4-2) 备注:

- A. 可对同一商品设置多个预警条件。
- B. 当设置了多个预警条件时，其中某一个条件达到即会报警。
- C. 已经报警过的项目不会继续报警，除非再次对其进行设置。

8.5 快捷键

博易大师中有许多快捷键，了解和利用这些快捷键可以使操作更方便更快速。点击菜单栏中的“帮助”，在下拉菜单中选择“快捷键”(如图 8-5-1)，在弹出的对话框中可以查看“系统默认快捷键”(如图 8-5-2)。



图 8-5-1

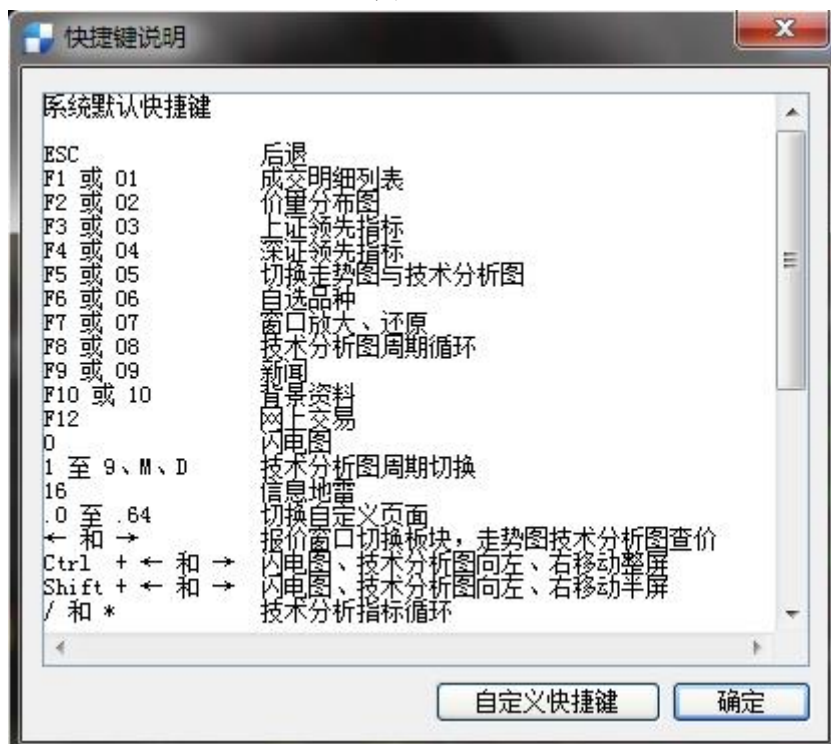


图 8-5-2

点击右下角“自定义快捷键”可对快捷键进行自定义设置（如图 8-5-3）。

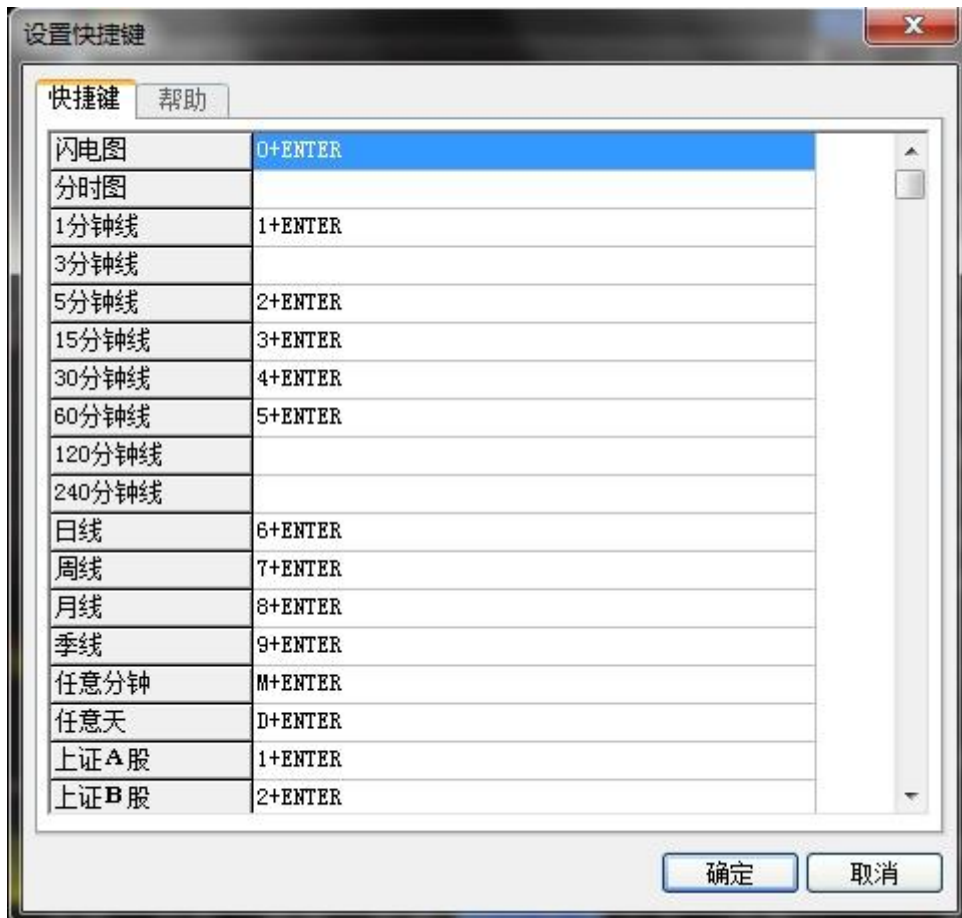


图 8-5-3

8.6 画线工具

“画线工具”（如图 8-6-1）在原来的基础上增加 10 种新画线，并增加隐藏/显示，支持实时预览以及自定义画线颜色/线型/粗细设置等功能。



图 8-6-1

1. 调出画线工具有以下三种方式：

- (1). 在分时走势图或K线图时点击工具栏中画线工具图标。
- (2). 在分时走势图或K线图上空白处点击鼠标右键，在下拉菜单中选择“画线工具”（如图 8-6-2）。



图 8-6-2

(3). 按键盘上同时按下 Alt 键和 F12 键 (Alt+F12)。

2. 画线工具在原来的基础上增加 10 个画线，分别为：

(1). 射线：2 点确定。

(2). 通道线：先 2 点确定一条直线作为基线，再取第三点确定过此点的平行线，同时在基线的另一边，画一条到平行线，两条平行线到基线的距离相等。

(3). 箭头线段：画法基本同线段，以箭头作为终点。箭头时以终点为顶点、以线段为角平分线的 60 度角。角的边长为 10 像素。

(4). 三角形：三点确定。

(5). 波浪尺：先两点确定第一浪。以第三点为起点，显示一浪的相应黄金比例，比例为 0、0.382、0.618、1、1.382、1.618、2、2.382、2.618。同时显示第一、二点的价格，二浪回撤幅度，以及波浪尺上每个点的百分比及价格。

(6). 多圆弧：两点确定，分别为圆心和半径（基准半径），画一个半圆。再取半径为基准半径的 0.2、0.25、0.5、0.75、0.8 处画同心半圆。如果第二点的位置在第一点下方，则画下半圆，反之画上半圆。

(7). 斐波那契扩展：三点确定。第一点是起点，第二点和第一点包含的 K 线数（只含 1 个点所在的 K 线）为数列第一项，第三点和第一点包含的 K 线数（只含 1 个点所在的 K 线）为数列第二项，以此画斐氏线。后面的点必须在前面的点右边。



(8). 量度目标：两点确定，先画 2 条实线水平线段。沿着起点向终点的方向，再画 2 根等距离的虚线。并在一开始的 2 条水平线段左侧显示价格，在 2 条虚线左侧显示百分比和价格。

(9). 椭圆：两点确定一个矩形，画这个矩形的内心椭圆。

(10). 测距工具：2 点确定。2 点之间画一根线段，线段下方显示距离、涨跌、幅度。距离：2 点间包含的 K 线数（不算起点）。涨跌、幅度：第二点为终点，和第一点间的涨跌和幅度。

3. 画线管理：

(1). 显示画线名称、状态、端点、代码、名称、页面。

(2). 列表可以按照画线名称、状态、代码、名称、页面排序。

(3). 可以在画线管理中修改画线状态以及删除画线。

(4). 端点的文字规则为“起点价格，时间；第二点价格，时间；终点价格、时间”。如果一点确定的画线，则只有起点，如果二点确定的画线，只有起点和终点。时间的显示规则为 8 位数字，和画线所在周期的 K 线时间规则一致。副图画线中，以上规则中的“价格”改为“数值”。

(5). 当端点字段文字显示不下时，鼠标浮上后，停留超过 1000ms，出现气泡显示全部文字（即原型中黄色背景部分，实际以 UI 设计为准）。

(6). 页面的文字规则为画线所在周期以及所在的主图副图，分时图上的画线表示为“分时图”。

(7). 副图上的画线记录该副图的窗口位置，即副图一、副图等。当有画线的副图更改指标时，画线自动删除，并且即时重新改回到该指标，也不再显示原来的画线。

(8). 比例设置：

a. 比例设置中可以设置黄金分割线和百分比线的显示比例（如图 8-6-3）。



图 8-6-3

- b. 点击恢复为默认，可以恢复到默认状态。
- c. 可以选择所要显示的比例以及修改比例。修改完点确定后，对所有黄金分割线、百分比线都生效。
- d. 点击“画线属性”，弹出如图对话框。端点设置的交互、功能同现在，摆放位置如图，并且无论有几个端点，对话框固定大小（如图 8-6-5）。

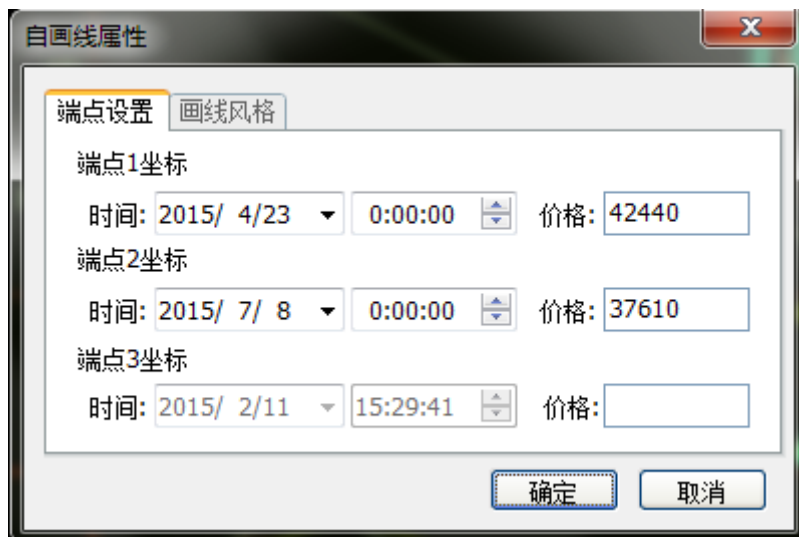


图 8-6-4

- e. 画线风格可以改变所选画线的颜色、线型、粗细。（如图 8-6-5）。

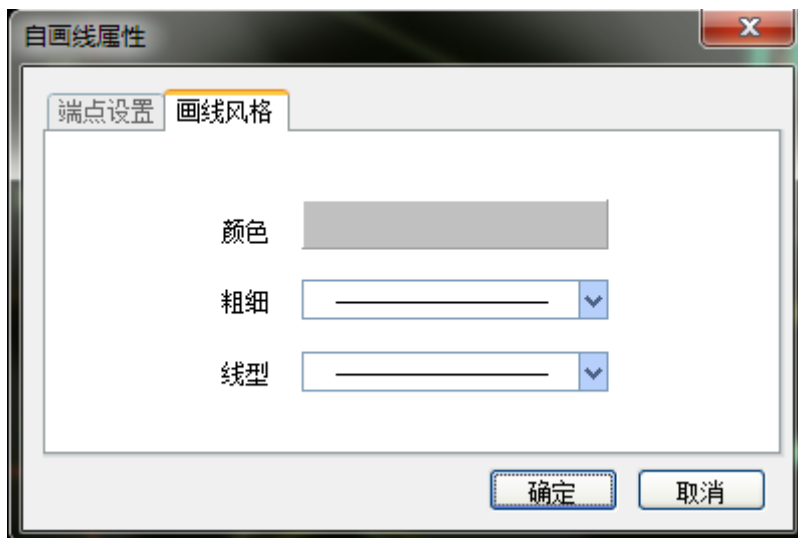


图 8-6-5

f. K 线图的菜单“分析——画线工具”不再有子菜单，点击后弹出画线工具板。

4. 分时图、副图画线

- (1). 分时图画线仅在当日有效，下一交易日初始化时会自动删除。
- (2). 当在分时图画线后，会弹出提示框“分时图画线仅在当日有效”，如附有勾选框“不再提示”，默认不勾选。如勾选，则下一次在分时图画线后不再提示。

九、退出与卸载

9.1 退出系统

退出博易大师有以下两种方式：

- 1. 点击左上角菜单栏中的“系统”，选择“退出系统”（如图 9-1-1）。



图 9-1-1

2. 点击右上角的关闭按钮（如图 9-1-2）。



图 9-1-2

9.2 卸载软件

博易大师不写入注册表，无卸载程序，卸载时只需删除两个相关的文件夹和一个快捷图标即可。相关文件夹包括：

- 1) 安装文件夹：默认安装路径为 C 盘根目录，即：C:\博易大师 5。不同的期货公司此文件夹名会略有不同。
- 2) 用户自定义文件夹：默认路径为 C:\Program Files\pobo settings5\public
自定义文件夹的打开方法：点击菜单栏上的“工具”→“我的目录”（如图 9-2-1），即可打开自定义设置文件夹（如图 9-2-2）。



图 9-2-1

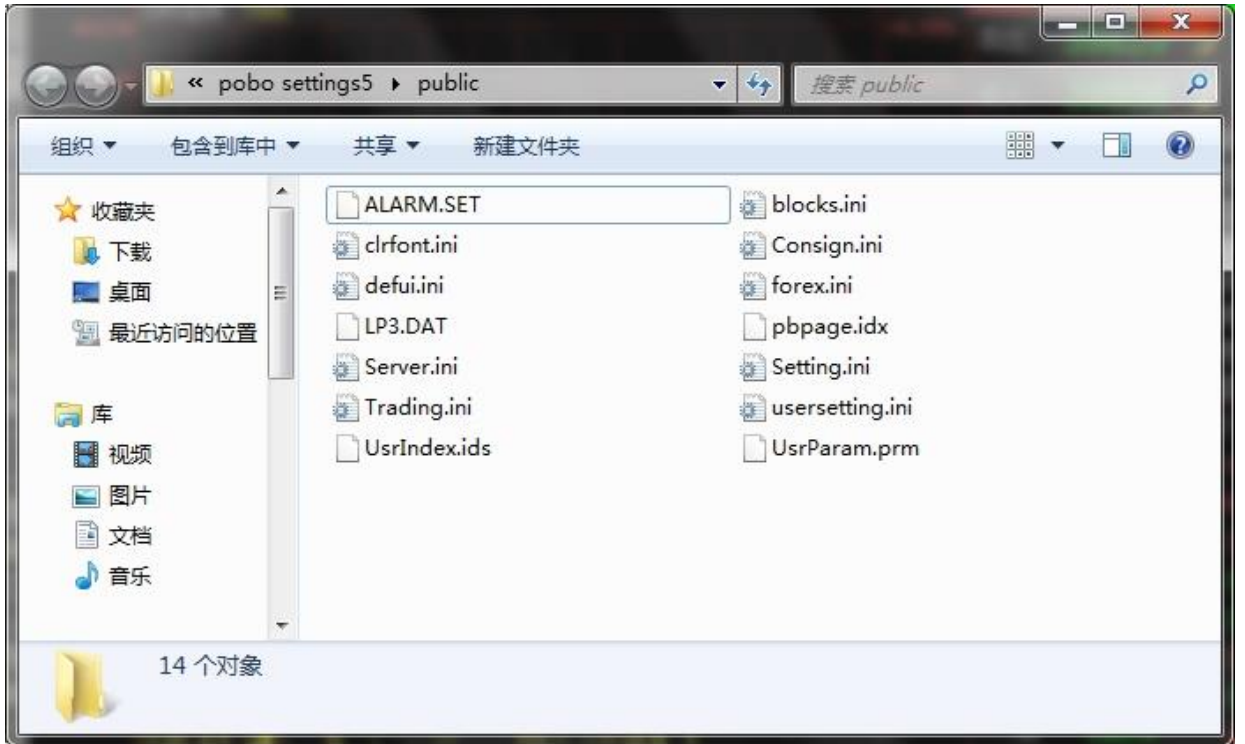


图 9-2-2