



操作手册

投资赢家期货 APP

【版本号：7.1.1.0】

本文所述内容（包括文字和图片），浙江鲸腾网络科技有限公司（以下简称“鲸腾”或“鲸腾网络”）拥有完全独立的唯一版权。未经鲸腾网络书面同意或授权，任何单位和个人都不得将其复制、影印或引用。

文档修改记录

版本号	日期	说明	编写者	审核者
V7.0.0.0	20220714	文档创建	李露霞	常静静
V7.0.0.1	20230220	文档更新	赵越	程冬冬
V7.0.4.1	20230307	文档更新	李露霞	程冬冬
V7.0.5.0	20230328	文档更新	李露霞	程冬冬
V7.0.6.0	20230518	文档更新	李露霞	鲍志鹏
V7.0.7.0	20230714	文档更新	李露霞	鲍志鹏
V7.0.9.0	20231026	文档更新	李露霞	鲍志鹏
V7.0.10.0	20231117	文档更新	李露霞	程冬冬
V7.0.11.0	20231213	文档更新	李露霞	
V7.0.11.1	20240408	文档更新	李露霞	
V7.1.0.0	20240408	文档更新	李露霞	王贻俊
V7.1.1.0	20240605	文档更新	李露霞	

浙江鲸腾网络科技有限公司

二〇二四年六月

1. 用户协议隐私政策弹框





- 1、APP 启动后,在进入启动页前,《隐私政策协议》弹窗自动出现,弹窗期间 APP 不能进行任何操作, 安卓可通过物理键退出, 苹果可通过关闭进程退出。
- 2、当用户点击“同意”后,进入 APP 启动页,用户点击“不同意”,则二次弹窗提醒用户可以进入游客模式“仅浏览”浏览期货资讯,同意则允许访问 app。
- 3、用户在签署过《隐私政策协议》后,再次进入 APP,《隐私政策协议》弹窗不再出现。如果同一个手机终端,卸载 APP 后重装或者原 APP 重置数据后,用户再次进入 APP,继续进行第一步操作。
- 4、APP 启动时在进行用户协议与隐私政策弹框确认后弹出获取权限设备信息的提醒,弹框提示信息访问许可,点击“允许”/“禁止”客户端都不会拦截处理,投资者可以直接进入登录页面进行账号登录。

2. 注册/登录

1.1 登录（资金账户）

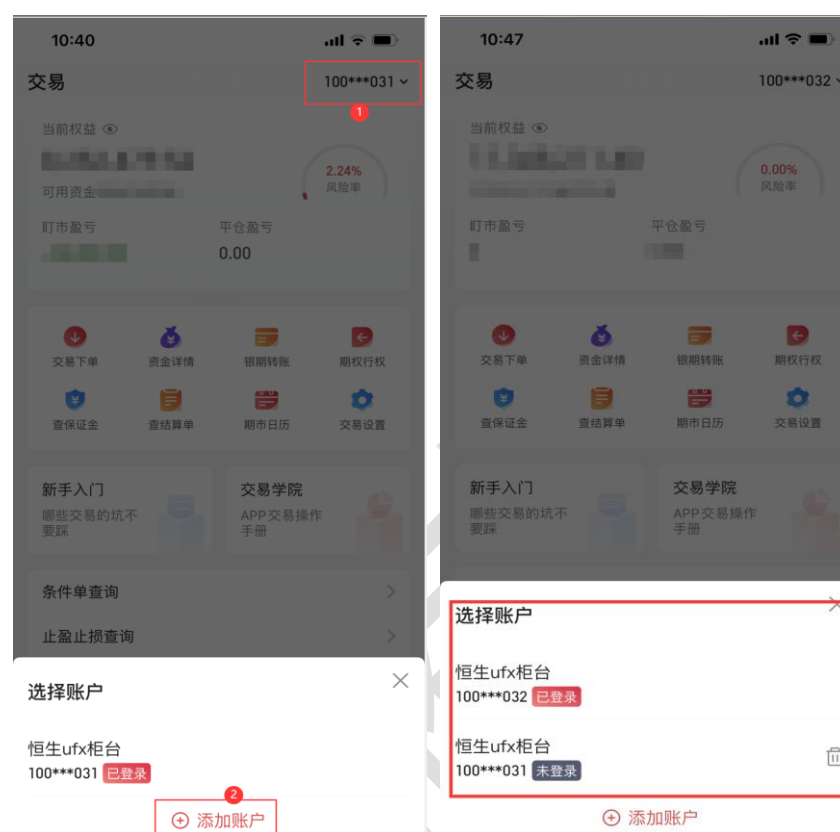


1、登录页面输入资金账号、输入交易密码、勾选我已阅读并同意《确认电子风险交易》登录交易。

2、保持在线时长：可以选择 1 分钟、30 分钟、60 分钟、90 分钟、2 小时、4 小时的在线时长设置。

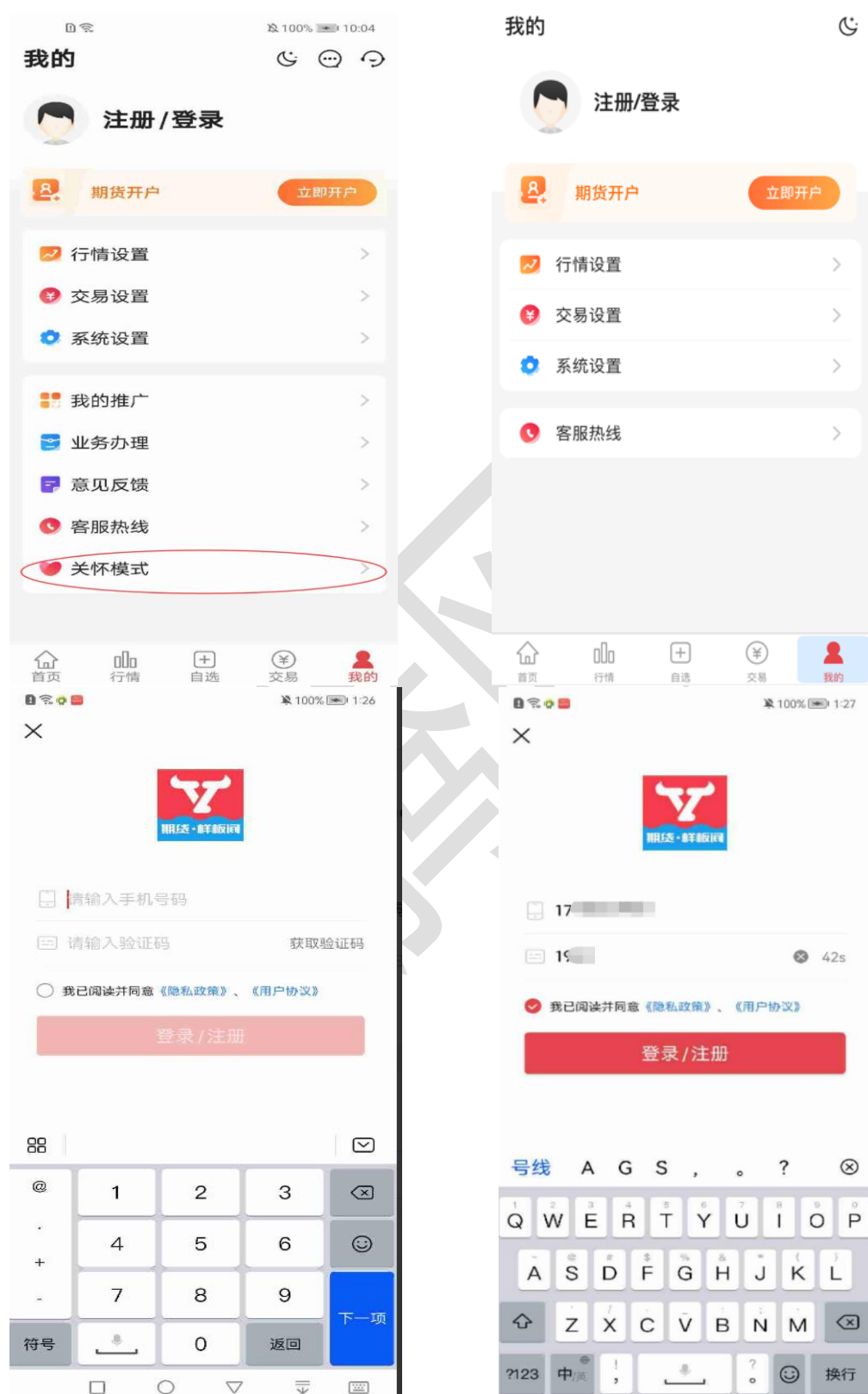
3、手机极速开户：点击手机极速开户跳转在线开户页面。


1.1 登录（多账户登录）



- 1、首次使用交易密码登录交易后，点击右上角的“资金账号”即弹出下方的“添加账户”按钮；
- 2、添加多账户后，用户点击相应的账号即会跳转至原交易登录页面，当开启了面容/指纹识别或锁定账号密码时可实现快速跳转进行账户的切换。

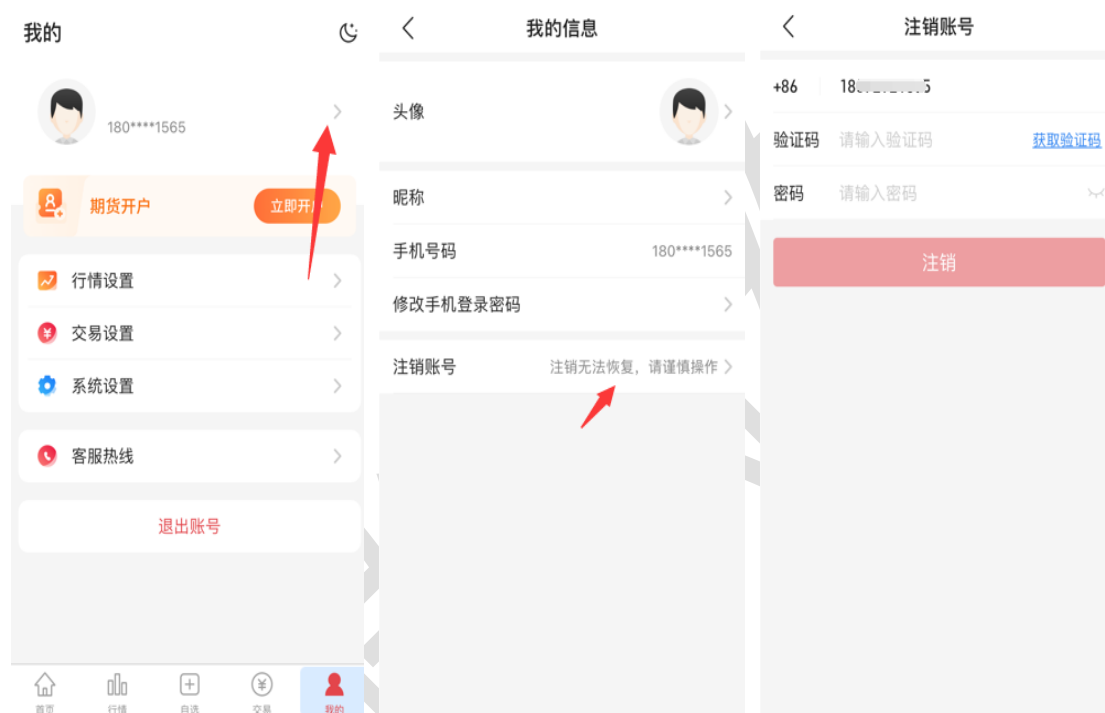
1.2 注册（手机号）



1、右上角  按钮支持日间/夜间模式切换；

2、点击“注册/登录”进行短信验证码注册或者登录，期货 V7.0.11.0 版本以后仅支持短信验证码登录（不再支持账号密码登录），另外也支持极光一键登录，需要申请极光权限才能使用。

1.3 个人中心注销（手机号）



1.4 交易账号登录

鲸腾网

交易

安全便捷 | 值得信赖 | 24H回访

足不出户 轻松开户

极速开户

登录资金账号 >

- 交易下单
- 资金详情
- 银期转账
- 期权行权
- 查保证金
- 查结算单
- 期市日历
- 交易设置

- 条件单查询 >
- 止盈止损查询 >
- 期保监控中心查询 >

- 首页
- 行情
- 自选
- 交易
- 我的

10:44 期货云平台 100***032

权益 11368211.40 可用 11368211.40 风险率 0.00%

够实时更新, APP本地实时计算, 不能保证准确

PP2412	最新	7416	0
	卖价	7527	2
	买价	7441	1
	涨停	8305	11.99%
	跌停	6527	-11.99%

1手保证金约--元, 价格变动1个点盈亏5元 [开仓止损](#)

7527 买多 | 7441 卖空 | 无持仓 平仓

持仓 挂单 委托 成交

合约 可用/持仓 开仓均价 逐笔浮盈

暂无持仓数据

- 首页
- 行情
- 自选
- 交易
- 我的

- 条件单查询 >
- 止盈止损查询 >
- 期保监控中心 >

退出交易账号

10:35

交易登录

柜台 CTP主系统(新) >

账号 <

密码 请输入密码

我已阅读并同意《确认电子风险交易》

登录交易

保持在线时长 30分钟 手机极速开户

找回账户 | 忘记密码 | 密码解锁



10:44 交易

当前权益 11,368,211.40 0.00% 风险率

可用资金 11,368,211.40




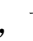
盯市盈亏 0 平仓盈亏 0.00

- 资金详情
- 银期转账
- 期权行权
- 查保证金
- 查结算单
- 期市日历
- 交易设置

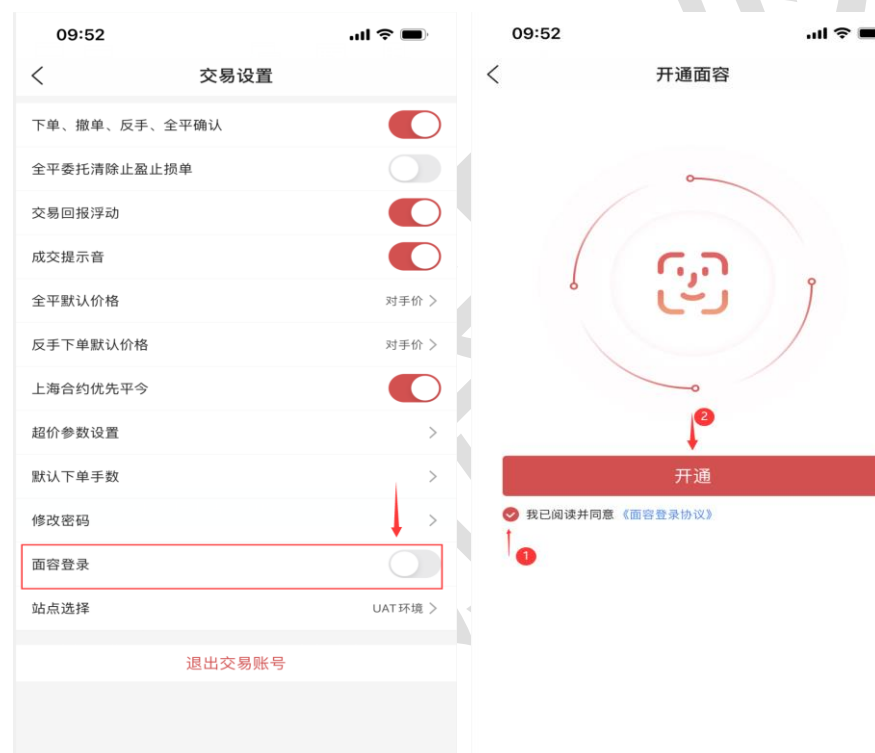
新手入门 哪些交易的坑不要...

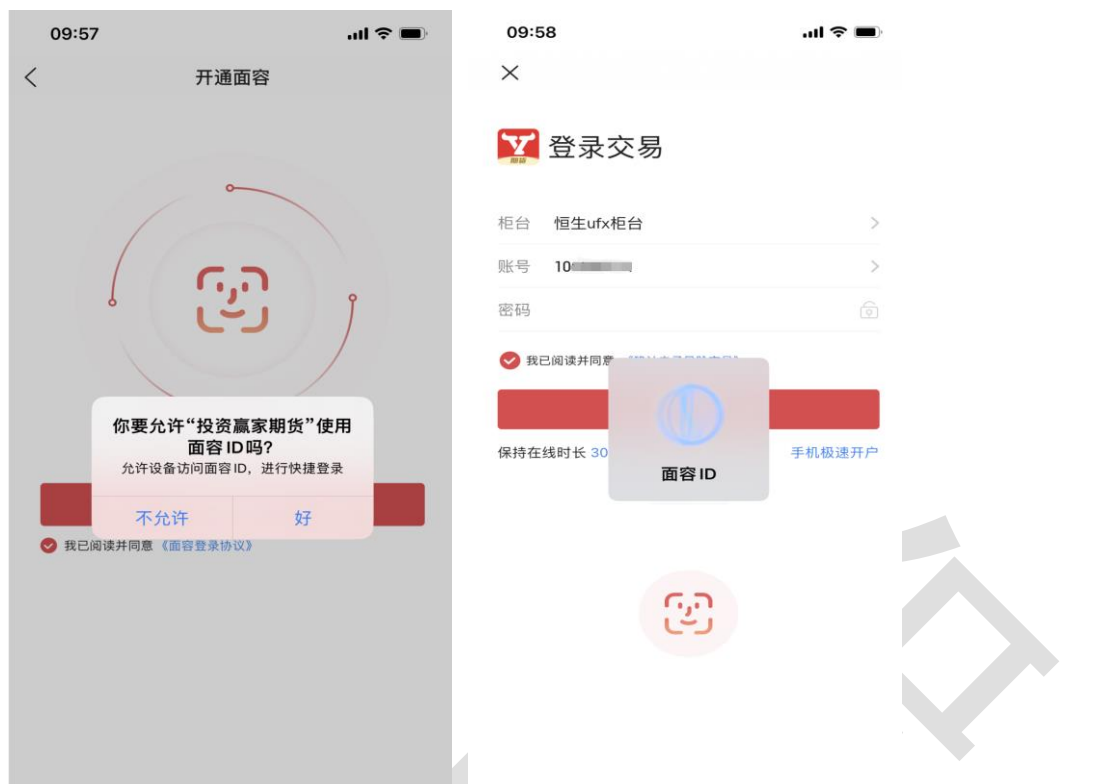
交易必读 APP交易操作手册

- 条件单查询 >
- 止盈止损查询 >
- 期保监控中心 >

- 1、交易首页点击“登录资金账号”登录交易时，直接进入交易下单委托页。
- 2、底部新增首页、行情、自选、交易、我的 tab 按钮进行切换。
- 3、点击左上角的  按钮，跳转至交易资金概况页面，展示腰部九宫格（含）：资金详情、银期转账、期权行权、查保证金等功能。
- 4、底部条件单查询、止盈止损查询、期保监控中心查询、退出交易账号，点击  按钮返回原交易下单委托页。
- 5、未登录交易时，仅展示交易首页未登录状态。
- 6、如果用户通过行情列表长按“下单”按钮、综合屏“下单”按钮进入交易下单页时，下单页左上角  按钮变更为  按钮，点击返回则返回原页面。

1.5 交易生物识别登录（安卓指纹/ios 面容）





- 1、点击交易设置，勾选“面容/指纹登录”按钮，勾选并同意面《面容/指纹登录协议》，点击“开通”后进行资金账号及密码验证即可开通面容/指纹登录功能。
- 2、新增面容/指纹登录功能，用户完成面容/指纹开通后，通过手机的面容/指纹识别即可完成交易登录，无需输入资金账号密码。



3. 关怀模式



1. 背景

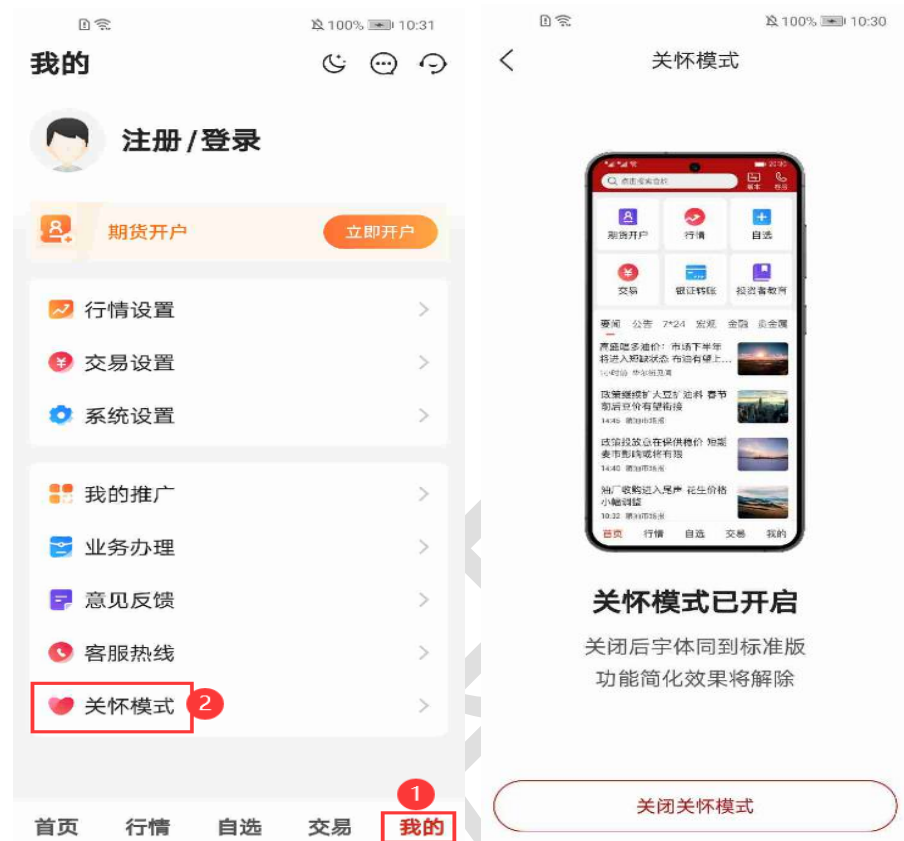
为满足监管适老化改造要求，增加关怀模式：

- 1、此版本仅对关键页面修改，包括首页、行情列表页、自选列表页、下单页等部分，
- 2、用户体验与功能要求冲突时，优先满足功能要求。

2. 关怀模式（开启/关闭）

- 1、APP 标准模式时，进入我的“关怀模式”菜单页面，点击  关怀模式 按钮，app 弹出【开启关怀模式】，点击开启关怀模式、点击左上角  按钮即可切换至关怀模式。

2、APP 关怀模式时，进入我的“关怀模式”菜单页面，点击  关怀模式 按钮，app 弹出【关闭关怀模式】点击关闭关怀模式、点击左上角  按钮即可切换至标准模式。





4. 关怀模式—行情列表

名称	最新价	涨跌幅	涨跌
20号胶2404 nr2404	11145	1.73%	190
尿素2405 UR405	2114	1.39%	29
甲醇2405 MA405	2471	0.94%	23
碳酸锂2407 LC2407	100150	0.86%	850
橡胶2405 RU2405	13365	0.79%	105
纯碱2405 SA405	1953	0.72%	850
丁二烯橡胶2403 BR2403	12480	0.60%	850
白糖2405 SR2405	6523	0.59%	850
焦煤2405 JM2404	1719.0	0.59%	850

适老行情列表页

名称	最新价	涨跌幅	涨跌
沪深2403 IF2403	3445.4	-1.25%	-43.6
上证2403 IH2403	2390.4	-1.88%	-45.8
中证2403 IC2403	5168.2	-0.14%	-7.4
二债2406 TS2406	101.570	0.01%	0.008
五债2406 TF2406	103.110	0.04%	0.045
十债2406 T2406	103.875	0.07%	0.070
三十债2406 TL2406	106.20	0.44%	0.46
中指2403 IM2403	5215.0	0.45%	23.6
沪金2404 AU2404	481.54	0.40%	1.90
沪银2406 AG2406	5908	0.07%	4

标准行情列表页

5. 关怀模式—自选列表



适老自列表页



标准自选列表页

6. 关怀模式—行情详情页



适老行情详情页



标准行情详情页

- 1、开启关怀模式后，适老版本行情详情页展示为经典版模式，
- 2、新增套利行情最新价计算方式说明以及风险揭示说明，标准版同步添加该说明功能。

7. 关怀模式—交易下单页



适老下单页



标准下单页

- 1、开仓：开仓逻辑与现有开仓逻辑一致。
- 2、平仓：

a、当输入的合约没有持仓时，在委托时提示 “当前合约下无持仓可平”。



b、上期所与上海能源平仓时与现有平仓逻辑一致（即与上海合约优先平今开关联动）。

3、平今：

a、输入非上海合约，选择“平今”，点击买入或者卖出提示“平今只限于上海市场合约”。



b、输入上海合约，选择“平今”，点击平仓委托时需判断现有可用今仓手数，当可用今仓手数为0时提示：“现有0手今仓可用，无法继续发送委托”。



当委托手数大于可用今仓手数时提示：“手机显示目前仅有 x 手今仓可用，是否按照实际手数发送委托”，点击“确定”按照可用手数进行委托，点击“取消”弹窗消失。



4. 首页



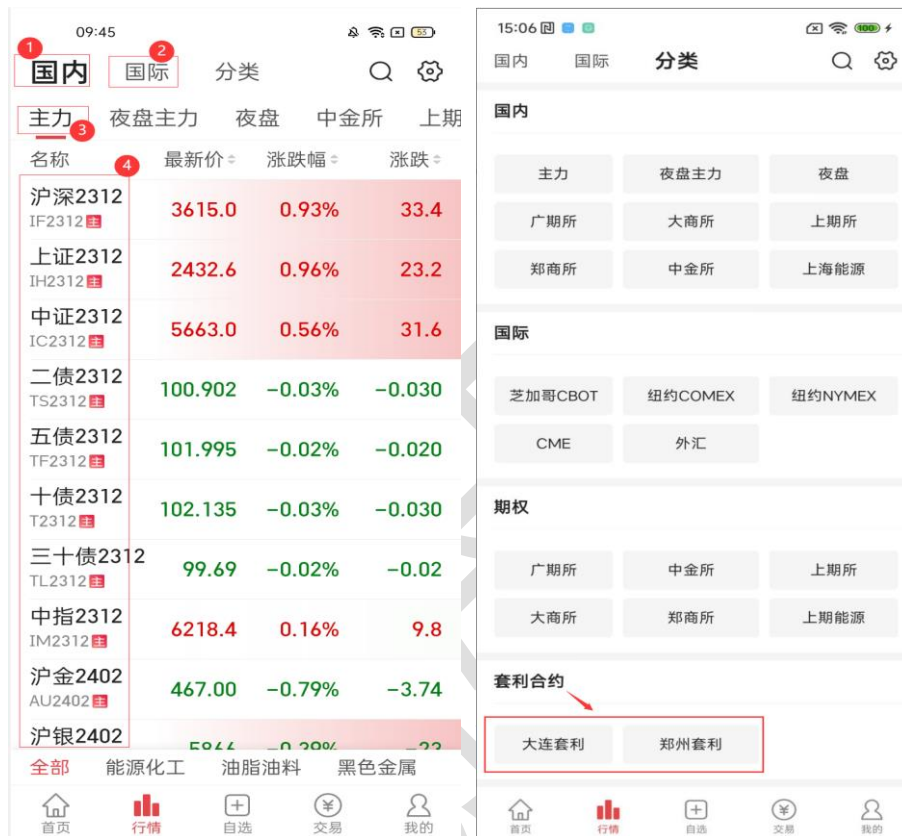
首页包含顶部搜索、顶部 banner 图、九宫格、涨跌条、期货资讯、底部导航位。

- 1、顶部搜索：输入合约代码/简拼/中文，能够搜索相关的期货合约、期权合约、外盘期货和股票合约。
- 2、顶部 banner 图：根据期货公司后台配置展示，可随业务变化进行切换推送展示。
- 3、涨跌条：涨跌条显示主力合约涨跌情况：红色“上涨”；绿色“下跌”；灰色“无涨跌”。
- 4、期货资讯区域：期货交易中的相关资讯。包括通知消息、手续费调整、保证金调整、今日评论。
- 5、底部导航位：点击相关导航，快速跳转到对应导航功能。首页，行情，自选，交易和我的，一共五个入口。

5. 行情

1. 浏览行情

1.1.1. 市场分类



- 1、点击国内按钮进入国内市场合约列表。
- 2、点击国际按钮进入国际市场合约列表。
- 3、3、7.0.10.0 版本后，主力合约列表默认排序修改为按市场分类进行聚合展示。
- 4、点击分类按钮查看全量市场分类，包含：国内、国际、期权、套利。

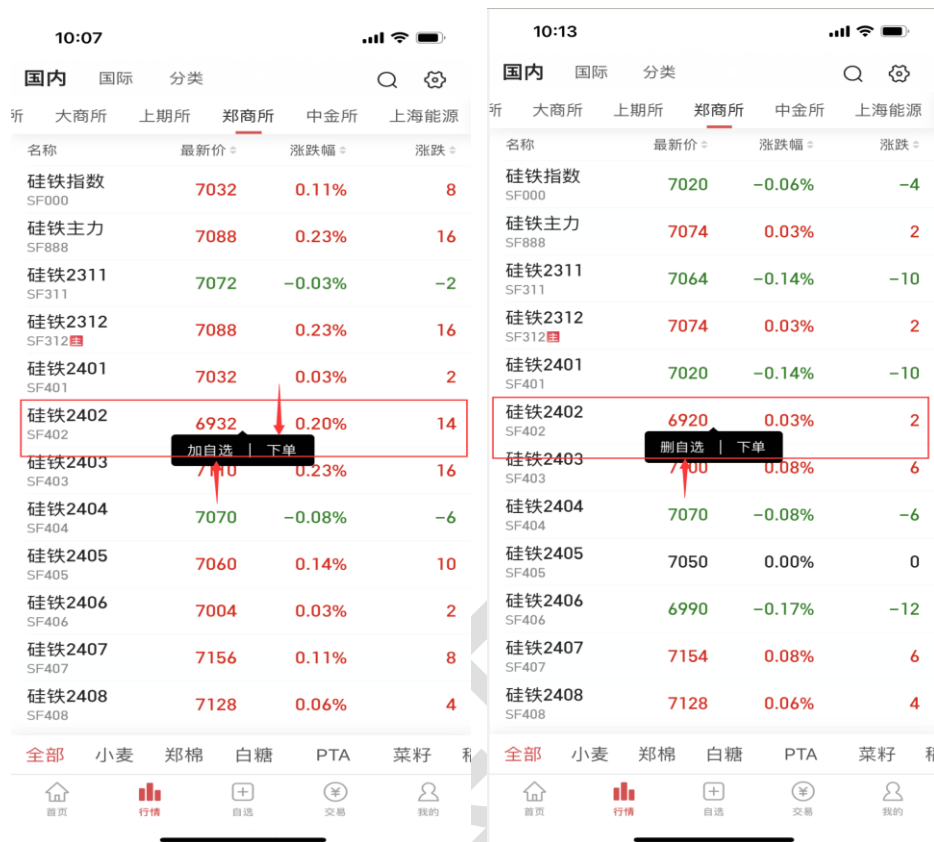
1.1.2. 更多合约列表字段

名称	最新价	涨跌幅	涨跌
白糖2209 SR209	5795	-0.19%	-11
棉纱2209 CY209	23740	-0.92%	-220
鸡蛋2209 JD2209	4399	-1.15%	-51
苹果2210 AP210	9222	0.73%	67
红枣2209 CJ209	10645	-2.43%	-265
低硫燃油2209 LU2209	6040	1.77%	105
国际铜2209 BC2209	53300	-1.70%	-920
花生2210 PK210	9606	0.02%	2
短纤2209 PF209	7810	-0.15%	-12

取消排序	最新价	涨跌幅	涨跌
沪锡2208 SN2208	191810	-1.16%	-2250
沪镍2208 NI2208	168790	0.55%	920
沪铜2208 CU2208	60110	-1.85%	-1130
国际铜2209 BC2209	53300	-1.70%	-920
棉纱2209 CY209	23740	-0.92%	-220
沪锌2208 ZN2208	23130	1.80%	410
生猪2209 LH2209	22215	-0.16%	-35
沪铝2208 AL2208	18485	-2.81%	-535
棉花2209 CF209	17210	-0.89%	-155
不锈钢2208	17100	1.16%	100

- 5、合约列表首次展示3个字段、右滑可查看全部字段，且支持排序。全量字段包括最新价、涨跌幅、涨跌、成交量、持仓量、日增仓、振幅、昨结。
- 6、默认不排序。连续点击字段触发排序，默认从大到小（升序），二次点击从小到大（降序），三次点击取消排序，以此循环。
- 7、排序后，主推列表停止主推，定时刷新300毫秒。
- 8、点击“取消排序”取消所有排序（如右侧截图第2步骤）。
- 9、国内、国际、分类标题切换，排序保持；具体品种切换，恢复初始状态。
- 10、功能适用范围：
 - a、支持国内期货、国际期货；
 - b、支持行情列表、自选列表。

1.1.3. 行情列表添加自选/下单功能



- 1、行情列表支持长按显示添加/删除自选按钮，在浏览行情过程中快速添加/删除自选股，
- 2、行情列表支持自选分组操作；
- 3、行情列表支持长按显示下单按钮，点击下单即直接跳转到交易下单委托页面。

1.1.4. 市场分类

名称	最新价	涨跌幅	涨跌
玻璃2209 FG2209	1591	-0.81%	-13
纸浆2209 SP2209	6684	-0.24%	-16
纤板2209 FB2209	1413.00	0.50%	7.00
胶板2207 BB2207	399.95	0.00%	0.00
燃油2209 FU2209	3507	-4.65%	-171
原油2208 SC2208	723.0	1.72%	12.2
沥青2209 BU2209	4469	0.04%	2
橡胶2209 RU2209	12900	-1.34%	-175
20号胶2209 NR2209	11215	-1.32%	-150
1 料2209	2504	1.10%	25

底部索引分类：**全部** 能源化工 油脂油料 黑色金属

- 1、点击相应的市场合约分类进入底部索引展示页面，查看同属性合约。
- 2、点击“全部”按钮查看市场全部合约。
- 3、点击具体的索引名称按钮，查看属于该分类下的所有合约。

1.1.5. 行情闪烁信号灯

名称	日增仓	振幅	昨结
沪深2207 IF2207	-15261	0.96%	4304.4
上证2207 IH2207	-6858	0.66%	2908.4
中证2207 IC2207	-16697	0.98%	6233.4
二债2209 TS2209	-1002	0.04%	100.965
五债2209 TF2209	987	0.04%	101.300
十债2209 T2209	756	0.07%	100.285
沪金2212 AU2212	4562	0.58%	377.98

- 1、行情最新成交价的瞬时涨跌通过“涨跌值”判断不够直观，通过视觉增强方式凸显行情实时涨跌变化。
- 2、根据最新价判断，如当前最新价>上次最新价，则闪动红色背景条，如当前最新价<上次最新价，则闪动红色背景条。

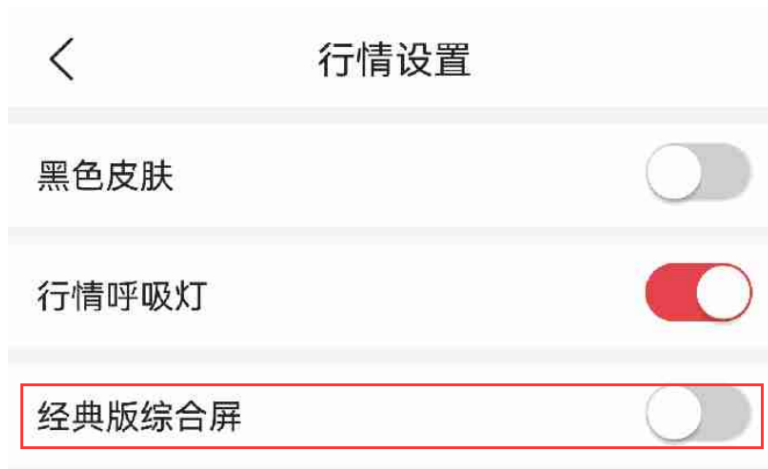
1.1.6. 行情闪烁信号灯开启/关闭设置

【需求描述】

增加行情呼吸灯的开关能及时设置进行开启或者关闭。



1.1.7. 经典版行情综合屏开启/关闭设置



增加经典版综合屏行情开关，用户可以自主选择开启或者关闭。

【菜单路径】：APP-行情-行情设置-经典版综合屏

- 1、当用户选择开启经典版综合屏开关后，行情详情页含（F10、盘后、分时、k线、下单功能）切换至经典版页面；
- 2、当用户选择关闭经典版综合屏开关后，行情详情页切换至标准版页面，（开关默认关闭）。



标准版行情综合屏



经典版行情综合屏

- 3、当用户选择开启经典版综合屏开关后分时十字光标新增加均价指标展示。



1.1.8. APP 新手引导手册

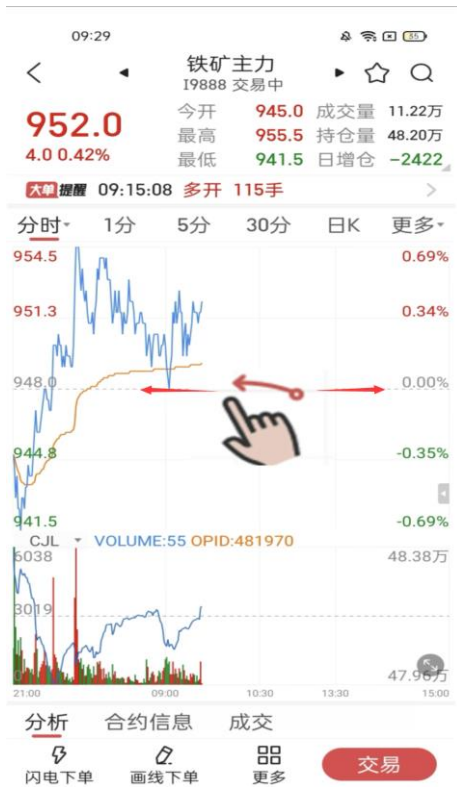
针对新安装 APP 用户，蒙层展示新手引导提示，引导用户点击后，再使用实际功能。



- 1、首次下载 APP 进入相应页面时展示引导图，点击背景框后才可进入下一个引导，直到全部引导结束。
- 2、点击上图引导图片区域即触发引导点击效果。
- 3、新安装、卸载安装时，有上述引导提示。覆盖安装不包含此提示。

1.1.9. 左右手势滑动切换合约详情

- 1、App 综合屏竖屏支持左右滑动切换合约，仅支持竖屏，横屏不支持。
- 2、支持范围：分时图/5 日、盘口区域、分时主副图区域，包含档位、成交明细。
- 3、底部 TAB 和头部股票名称区域不支持滑动切换。
- 4、K 线（K 线所有周期）：仅盘口区域持滑动。走势图、底部 TAB 和头部合约名称区域不支持滑动切换。
- 5、滑动时无滑动加载效果，直接进行数据切换。
- 6、可切换列表范围：自选、国内外合约列表、分类市场各列表（包含期权、套利）。

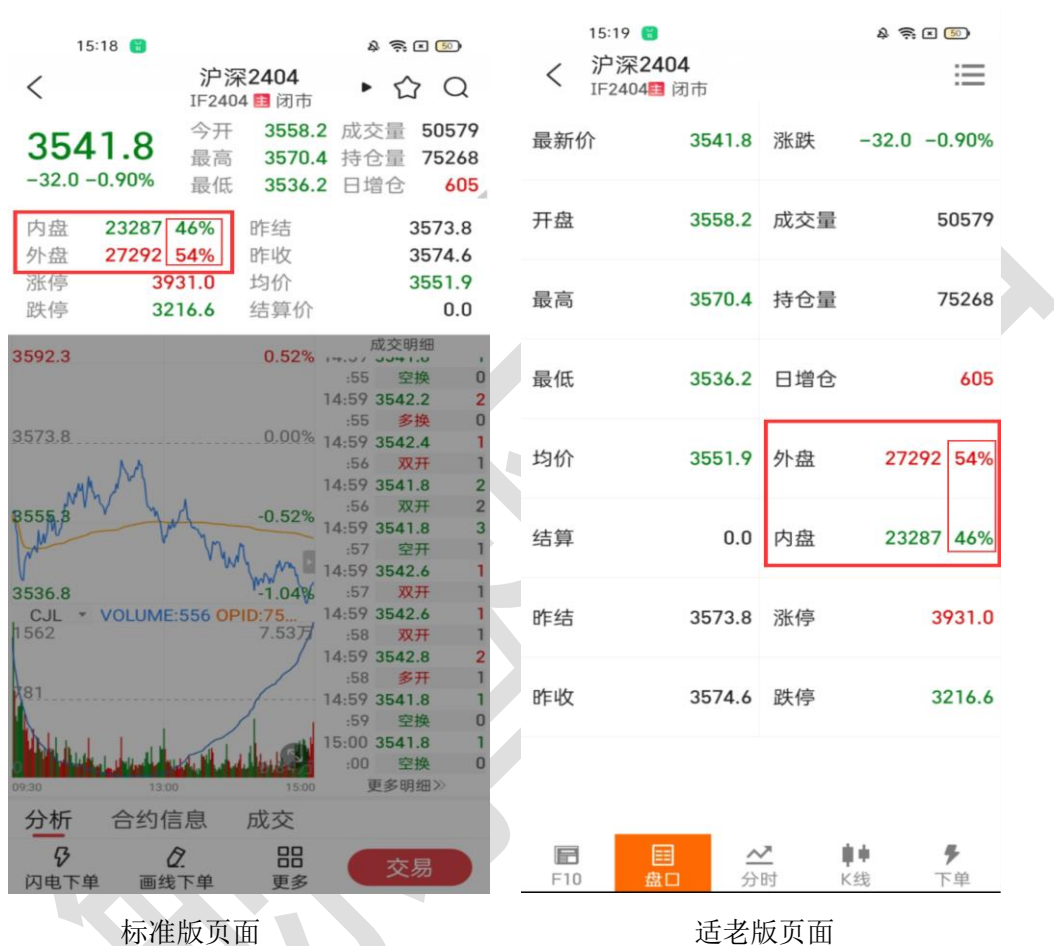


1.1.10. 查看盘口数据



- 1、进入具体合约详情页面查看合约盘口数据，对合约基本数据获取。
- 2、盘后分重要与次要数据，重要盘口数据默认进入页面展示，次要数据点击盘口区域展开。

1.1.11. 盘口增加内盘外盘百分比



- 1、内盘百分比计算公式：外盘值*100/(外盘值+内盘值)
- 2、外盘百分比计算公式：内盘值*100/(外盘值+内盘值)
- 3、显示方式：内盘/内盘百分比；外盘/外盘百分比
- 4、内盘价或者外盘价为空则只显示--
- 5、百分比保留整数位。

注：只支持国内国外期货，期权。

1.1.12. 大单提醒/大单筛选



沪铜2308
69410 1.40%

分析 合约信息 成交

全部明细 大单筛选

时间	价位	现手	增仓	开平
14:20:05	69410	1	0	空换
14:20:01	69410	1	0	空换
14:19:57	69400	1	1	双开
14:19:52	69410	1	0	多换
14:19:52	69410	1	0	空换
14:19:47	69410	6	0	多换
14:19:46	69410	24	-4	多平
14:19:45	69420	5	0	多换
14:19:43	69410	4	-1	空平
14:19:41	69410	1	0	空换
14:19:41	69410	20	5	空开
14:19:38	69420	5	-2	空平

沪铜2308
69400 1.39%

分析 合约信息 成交

全部明细 大单筛选 大单:现手≥100

时间	价位	现手	增仓	开平
14:14:23	69390	212	67	空开
14:14:23	69390	334	156	空开
13:30:24	69390	138	-41	空平
13:30:01	69400	147	-101	多平
13:30:00	69400	208	38	空开

- 1、综合屏新增大单提醒功能；
- 2、点击箭头跳转大单提醒 tab 页面，展示全部明细、合约信息、成交、大单筛选、筛选条件、设置等；
- 3、大单提醒数据刷新根据合约主推实时变化；
- 4、点击下方🔊按钮，进入大单设置页面（默认现手阈值计算方式：100手及以上）；
- 5、全部成交：逻辑与成交明细一致，主推、支持分页（首次进入取全部成交2000条数据。大于2000条后，上拉加载分页显示每页查询数据：50条）；
- 6、大单筛选：根据主推变化实时更新，主推，一次性取2000条数据匹配计算，最多查询最近2000笔成交明细数据进行对比；
- 7、不符合筛选条件：时间（时：分：秒）显示暂无符合条件的大单，点击自定义大单条件。



功能适用范围

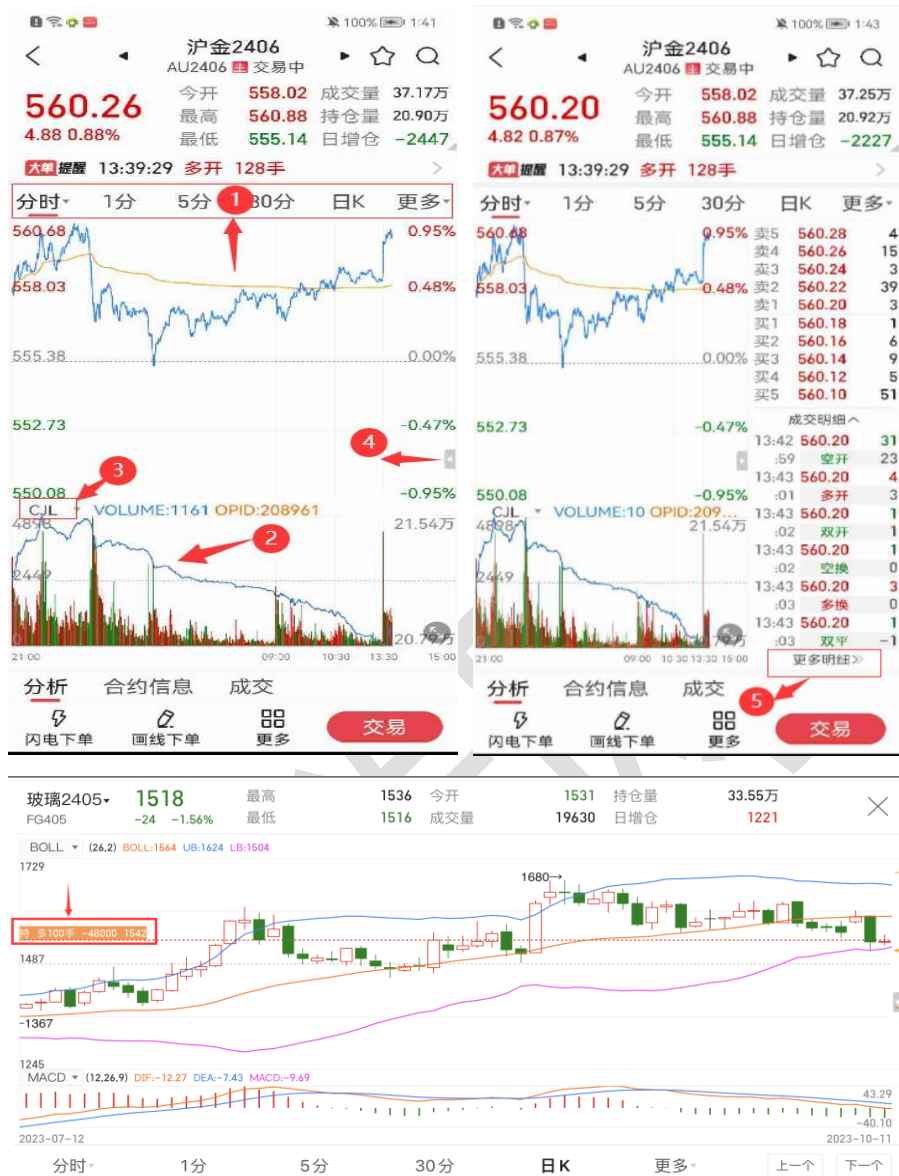
8、仅适用国内期货；（股票、国外期货、期权不适用,显示成交 TAB，不显示大单筛选）。

1.1.13. 大单设置



- 1、大单设置：自定义【合约】大单阈值、大单提醒【显示/关闭】、修改默认大单阈值；
- 2、自定义【合约】大单阈值：可设置单个合约大单阈值；
- 3、大单提醒：默认开启，【开启/关闭】；
- 4、修改默认大单阈值：可设置所有默认大单阈值；
- 5、自定义【合约】大单阈值：不允许输入小于 1 的数据，异常提示：仅支持 1 手及以上的大单阈值。无法点击确定
- 6、2、修改默认大单阈值：不允许输入小于 1 的数据，请输入大于等于 1 的整数。无法点击确定。

1.1.14. 分时K线图相关



1、点击具体的某一只期货合约进入合约走势图页面，包含分时、K线图、更多按钮功能。注：分时支持当日分时，K线周期支持1分、3分、5分、10分、15分、30分、1时、2时、4时、日K、周K、月K、季K、年K【通过更多按钮查看】。

2、点击左下方指标图按钮如：CJL，展示相应的指标图。

3、点击分时页面右边的白色三角按钮，展示五档明细【成交明细与更多明细】。

3、点击成交明细可展示五档行情明细。

4、分时/k线页面支持展示持仓成本线。

1.1.15. 历史分时（5日）



功能描述：分时图中支持下拉选框选择查看5日历史分时图，包含价格线与均价线。

功能范围：期货&期权综合屏都需要新增。

- 1、支持五日周期。
- 2、支持十字光标查看历史数据。

3、支持横屏竖屏展示。

支持产品类型：仅国内市场期货合约。

1.1.16. 常用K线周期调整

不同用户经常关注的K线周期不同，可对常用周期进行设置展示与否、展示顺序。

【菜单路径】：分时页面-右边更多-周期设置 / 底部更多-图表设置-周期设置

1、点击进入K线常用周期设置页面。可在常用周期页面中按住拖动图标上下拖动设置常用周期。



1.1.17. K线成交明细

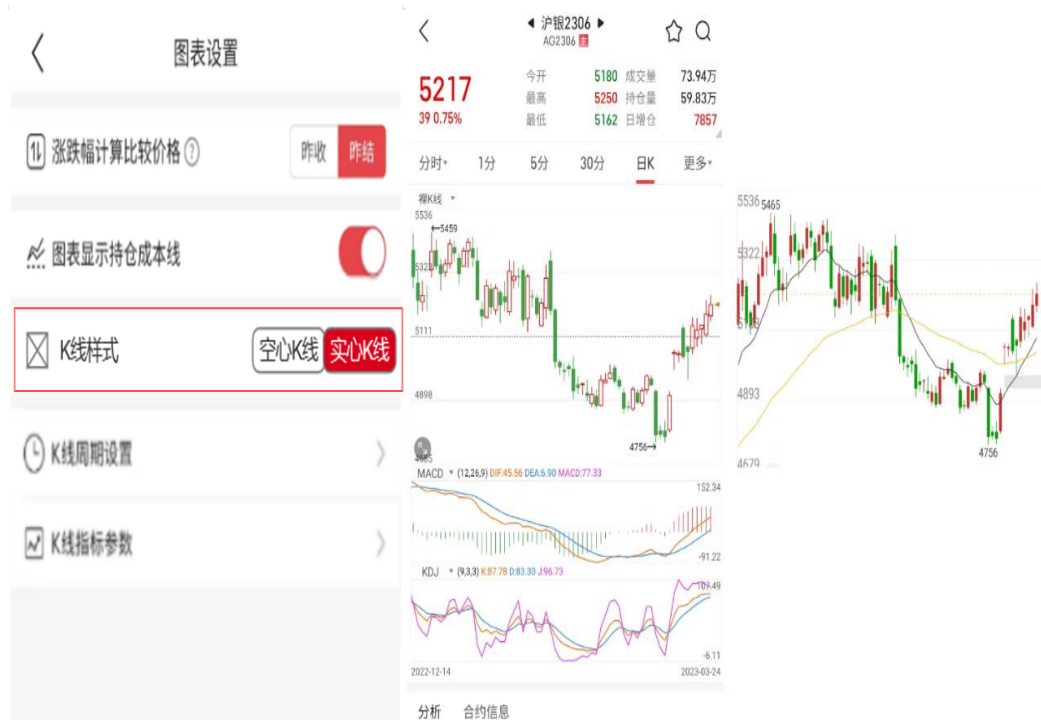


- 1、在 K 线综合屏右侧增加展开的三角形角标，点击可显示成交明细，并支持点击收起。交互效果与分时成交明细展开效果一致。
- 2、K 线的成交明细时间增加到秒字段展示，默认为收起状态。
- 3、退出 APP，下次再进入 K 线综合屏时，默认展示上次退出时的成交明细展开收起情况。分时、K 线独立保持。
- 4、K 线横屏包含此成交明细展开功能。
- 5、范围包括：1 分钟、5 分钟、30 分钟、日 K、以及其他更多周期 K 线。

1.1.18. 行情设置—蜡烛图

满足不同用户 K 线看盘需求，实现 K 线实心、空心样式切换。

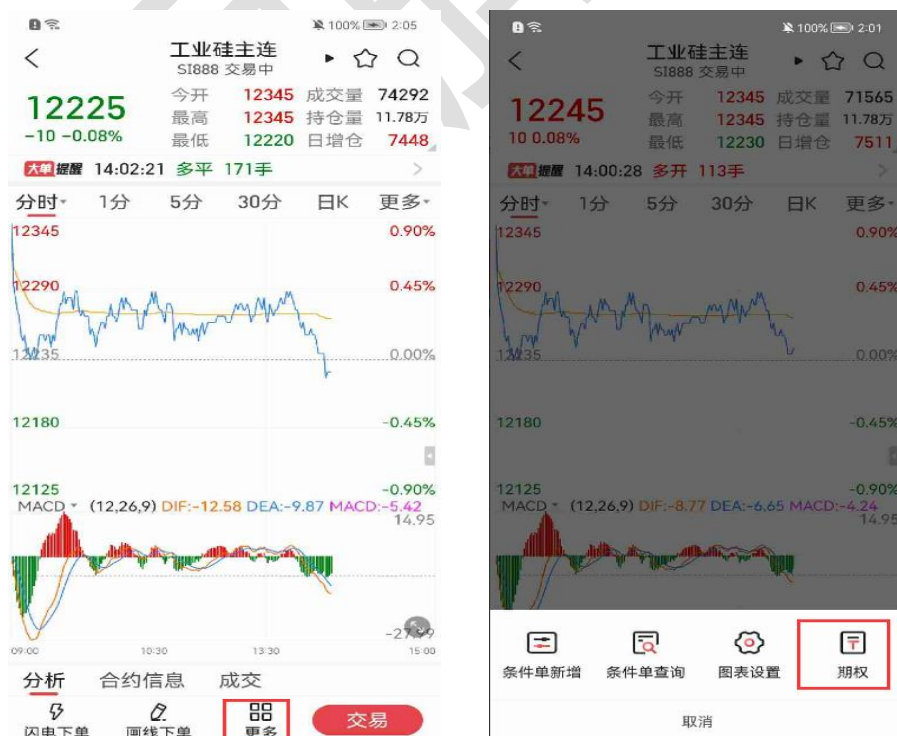
【菜单路径】 我的--行情设置—k 线样式



- 1、在行情设置页面，K线周期设置上方增加K线样式设置功能。
- 2、点击可切换选择空心K线，还是实心K线。
- 3、设置完成后，综合屏中的K线根据选择的K线样式进行展示，包含黑白夜模式。

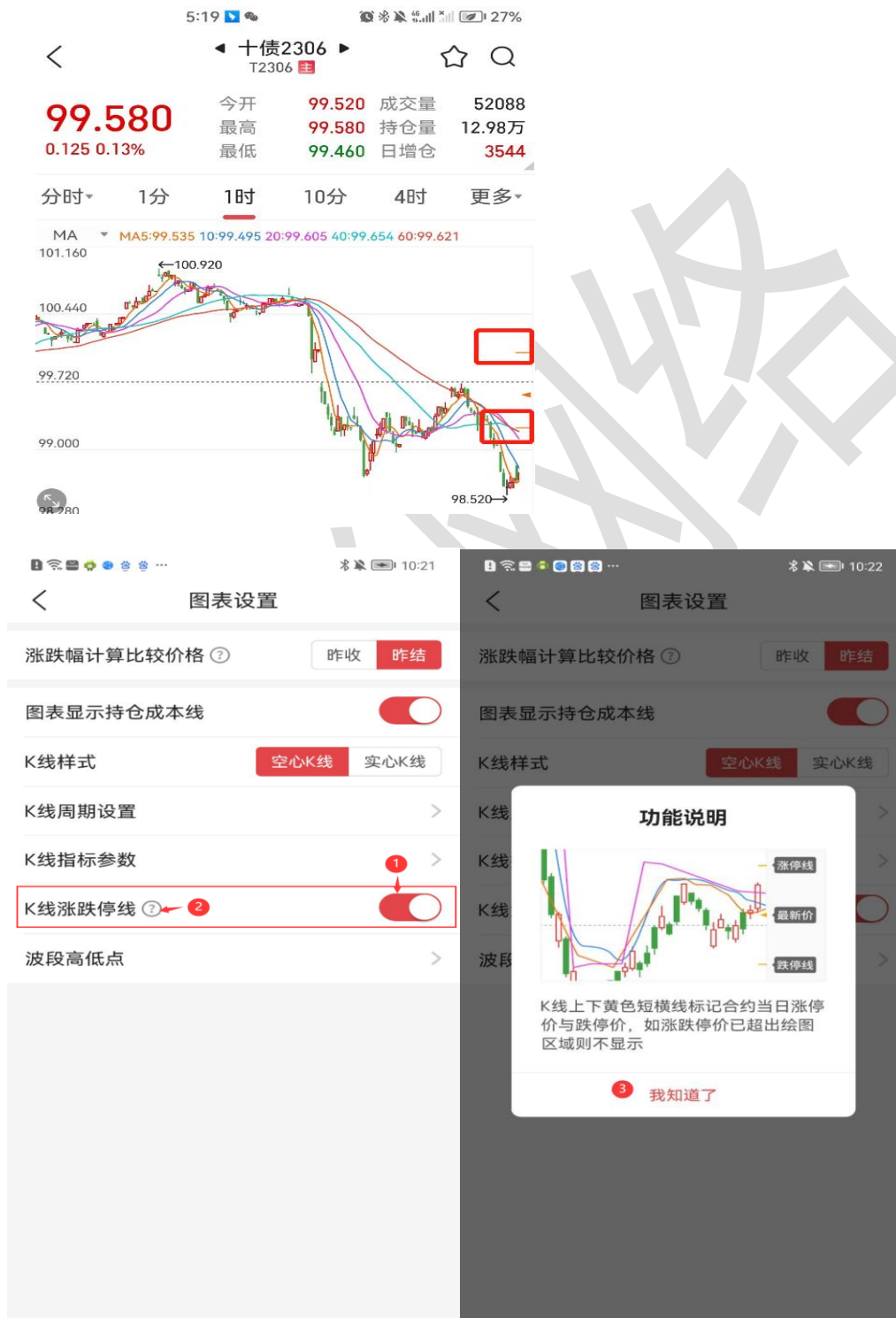
1.1.19. 行情综合页关联期权T型报价页面跳转

- 1、该期货品种支持期权业务时，在行情综合页面的更多菜单中增加期权T型报价跳转入口。



1.1.20. K线涨跌停

【菜单路径】行情--更多--图表设置—K线涨跌停




- 1、【K线】如上图新增黄色短线为涨跌停线。这两个标记点位为当前合约的当日涨跌停价。针对所有K线周期（1分钟、3分钟...）、包含横屏状态。

2、【K 线】若涨跌停价在绘图区域外则、涨跌停价格无返回、报错等情况不显示。

3、【设置】通过 K 线涨跌停线开关可控制其在 K 线图中是否显示，默认显示。

4、【问号图标】：点击进行功能提示。

标题	功能说明
内容	 <p>K 线上下黄色短横线标记合约当日涨停价与跌停价，如涨跌停价已超出绘图区域则不显示</p>
按钮	我知道了

5、【场景】仅支持国内期货品种，不包含海外期货。

1.1.21. 波段高低点

【菜单路径】行情--更多--图表设置—波段高低点



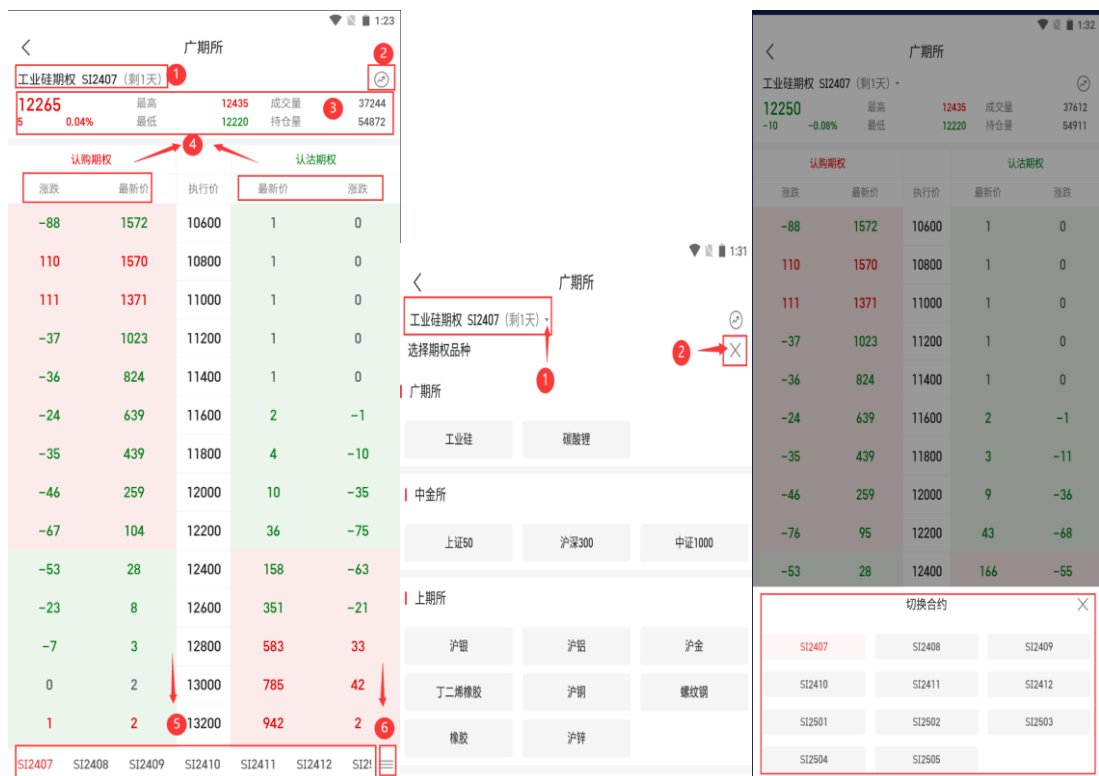
- 1、波段高低点支持显示/隐藏开关（最高最低价格）控制、以及波段百分比设置。
- 2、【波段百分比】滑块控制，算法如下。
 - 波段高点:当前 K 线最高价高于前 N 根且高于后 N 根
 - 波段低点: 当前 K 线最低价低于前 N 根且低于后 N 根
 - $N = \text{波段百分比} * \text{屏幕显示的 K 线数量}$ ，N 最小值为 5
 - 若将波段百分比设为 100%，行情图表仅显示一个最高点和一个最低点。
- 3、波段百分比的拖动刻度为 1 作为最小单位。范围 0 到 100。
- 4、波段百分比默认显示 50%。用户调整后，下次进入 APP 时显示退出前的设置参数。

2. 期权行情

T 型报价

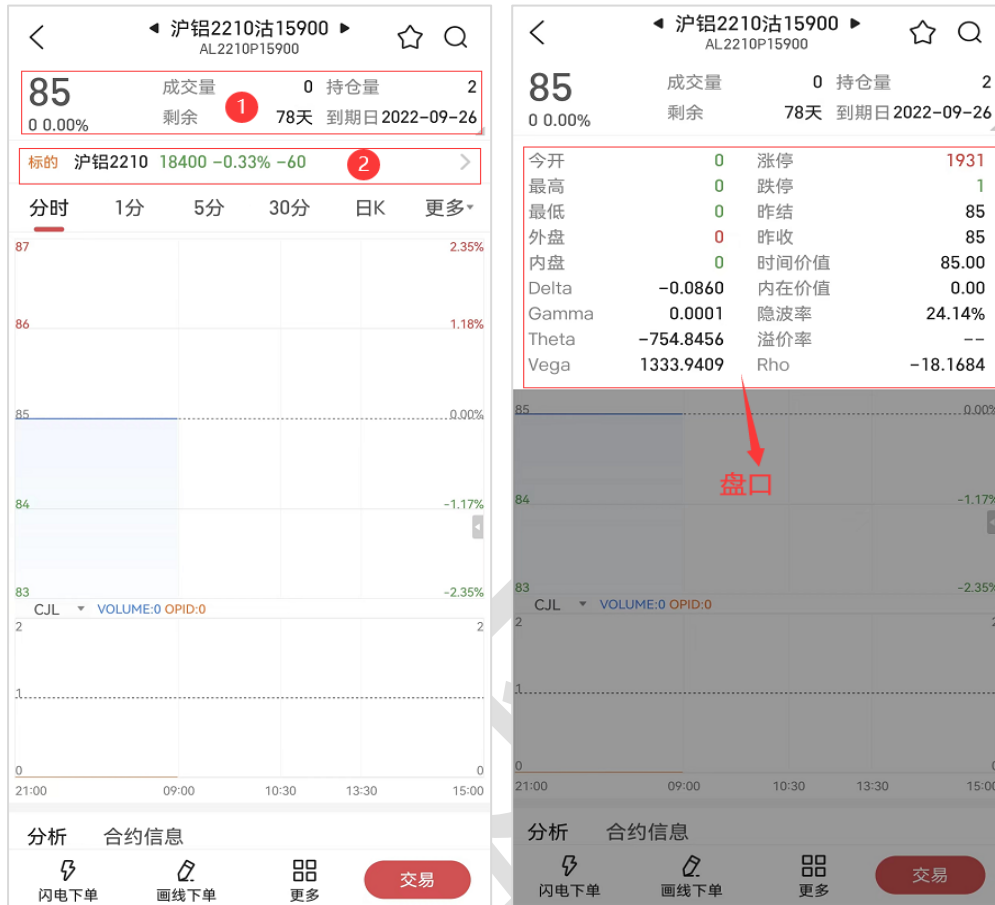
按照市场及品种分类展示期权合约相关行情信息。

【菜单路径】：行情分类-期权（按照交易所进入交易所所属期权品种）



1. 7.1.1.0 版本新增期权品种切换，点击顶部期权名称，弹出全部市场的期权品种合约切换页面显示交易所所有期权品种，点击可选择对应期货合约品种；
2. 点击跳转当前期权对应标的行情详情页；
3. 展示期权标的的：最新价、涨跌、涨跌幅、最高、最低、成交量、持仓量；
4. 展示期权行情数据（左右滑动查看全部字段）：最新价、涨跌、涨跌幅、买价、买量、卖价、卖量、成交量；
5. 点击单个合约进入对应期权详情页；
6. 底部显示该期权品种所有合约代码，数量超过屏幕可以左右滚动，选中合约亮红显示；
7. 最右边固定更多菜单按钮，可弹框快速切换合约。

期权详情页



8. 盘口信息：最新价、涨跌、涨跌值、成交量、剩余到期日、到期日、持仓量。
9. 标的跳转入口，点击跳转到标的详情页。

1.1.22. 条件单

风险提示

【功能描述】

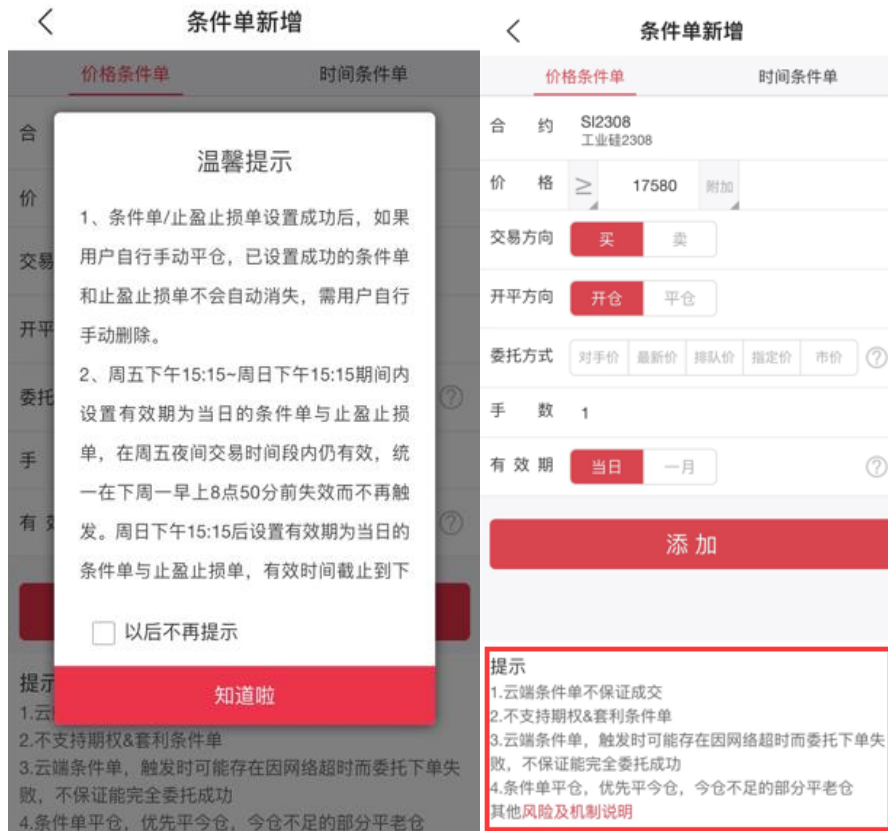
条件单登陆弹窗提示，若勾选“以后不再提示”，APP 未退出（即后台运行）情况下不会再次提示，APP 退出（非后台运行）重新登陆打开“条件单”菜单界面仍然会提示。

【生效时间】

当日有效条件单，在周五 15:15 分到周日 15:15 分前设置的条件单/止盈 止损单只在周五夜间交易时间生效；在周日 15:15 分后设置的条件单与止盈止损单，周一 15:15 分前仍然有效。

【风险及机制说明】

条件单底部提示，包含风险及机制说明



条件单新增

【场景描述】

用户因各种原因不能时刻盯盘做操作，需预设交易策略，智能触发下单。

【菜单路径】：合约详情页-底部更多-条件单新增/ 交易-功能列表-条件单-条件单新增 / 首页九宫格/ 交易下单页顶部云条件按钮，共计 4 处。

1、云条件单分为价格条件单与时间条件单。

①：价格条件单，需要选择合约名称，输入价格条件，选择交易方向，开平方向，委托方式，手数，有效期默认为当日。设置完成后，点击添加，则完成价格条件单设置。

②：时间条件单，选择合约名称，设置触发时间，设定价格，选择交易方向，开平方向，委托方式，输入手数，有效期默认为当日。设置完成后，点击添加，则完成时间条件单设置。

【设置前提】

2、无需先登陆（手机号），但需交易登陆（资金账户）。

【数据存放】

3、条件单提交后将存放期货公司端服务器。

4、注：每次打开条件单页会进行登录，此时会先去请求服务器时间，如果此时客户端出现意外情况（如卡死等）超过 10 秒才进行登录请求发送，会提示“对不起,网络较差,请返回重试!”。此时返回交易主页，重新进入即可。（为保证登录信息时效性）。

价格条件单

【功能描述】

当行情达到投资者设置的条件单/止盈止损单的触发价格，将以投资者设置的委托方式（对手价/最新价/排队价/指定价/市价）判断委托价格并提交委托到期货柜台，期货柜台将委托申报到期货交易所，交易所根据撮合机制撮合成交。

价格：条件单触发价格可进行首选价格和附加价格设置，即价格区间设置。价格输入控制到小数点后 3 位。

条件单新增

价格条件单 时间条件单

合约 AU2303
沪金2303

价格 \geq 413.96 \leq 413.96

交易方向 买 卖

开平方向 开仓 平仓

委托方式 对手价 最新价 排队价 指定价 市价 ?

注：当设置的价格已经满足当前行情触发条件时，提交条件单将报错“当前价格已到达触发条件，请重新设置条件比较价格”。



当设置的价格未形成价格范围，提交条件单将报错“两个价格条件必须形成一个价格范围”。



委托方式选择指定价的时候，输入的指定价的价格一定需要符合最小变动价的规则，否则条件单不被允许生成。

交易方向：条件单触发委托后，委托的交易方向是买入/卖出。

开平方向：根据市场开平方向按钮会有不同。

委托方式：支持“对手价”、“最新价”、“排队价”、“指定价”、“市价”委托。

注：若条件单触发的委托必须要以指定的价格进行委托，请选择委托方式为“指定价”；

若条件单触发的委托方式为“对手价”、“最新价”、“排队价”、“市价”模式，对应的委托价格将以当时的“最新价（对手价取对手方的买一或者卖一，排队价取本方买一或卖一）”进行委托。

手数：条件单触发委托对应的手数。

有效期：支持“一月有效”或者“当日有效”，点击“有效期”最右问号按钮，将显示每日交易日区分。

条件单提交成功提示：会弹出确认窗口，点击“确定”后会提示“添加条件单成功”；点击“取消”将不会提交条件单到云服务器。



时间条件单

【功能描述】

到达设置时间后当行情达到投资者设置的条件单/止盈止损单的触发价格，将以投资者设置的委托方式（对手价/最新价/排队价/指定价/市价）判断委托价格并提交委托到期货柜台，期货柜台将委托申报到期货交易，交易所根据撮合机制撮合成交。

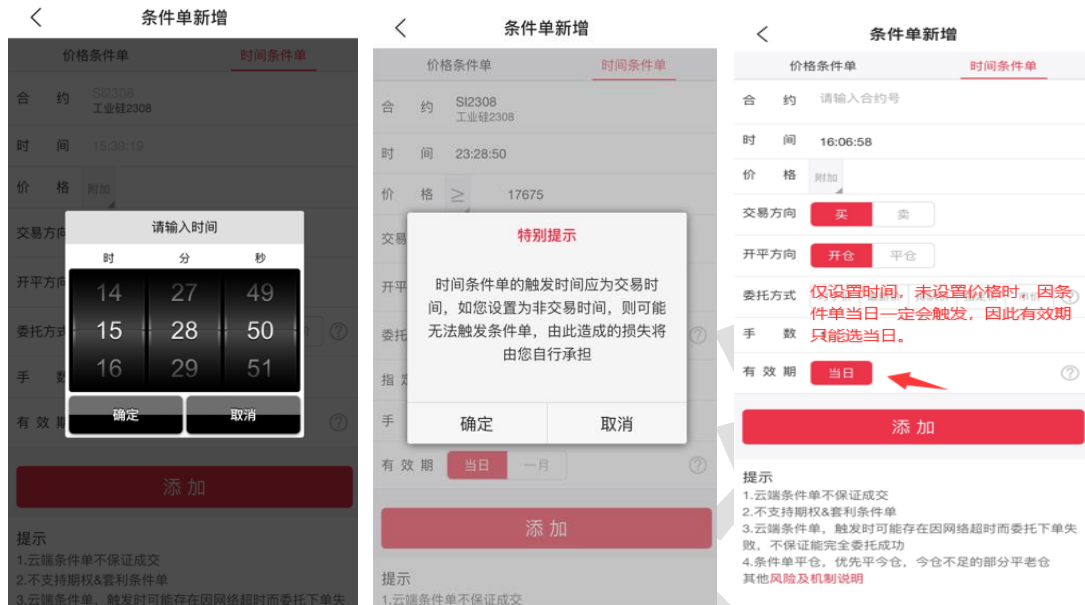
时间：控制条件单的触发时间，需在当前时间到设置时间范围内生效。

① 当前时间 21:00:00, 设置时间单且时间条件为 21:48:02 触发价格 \geq 1000 并当日有效: 触发条件为 21:00:00 到 21:48:02 之间有行情且最后一笔行情 \geq 1000 时, 将在 21:48:02 触发埋单并发起委托; 若行情不满足条件则不会触发, 因当日有效内不会再满足时间条件, 故此埋单会在第二日 15:15 分过期作废。

② 条件与前一条相同, 但有效期为 7 天时则其中一天的条件满足就可以触发并委托, 只会

触发一次，触发并委托成交后条件单为完成状态；

③ 仅设置时间条件时，也需要有行情主推才会触发并委托。



注：仅设置时间，未设置价格时，因条件单当日一定会触发，因此有效期只能选当日。

价格：条件单触发价格可进行首选价格和附加价格设置，即价格区间设置。点击价格旁边按钮可切换方向。价格输入控制到小数点后 3 位。



交易方向：条件单触发委托后，委托的交易方向是买入/卖出。

开平方向：根据市场开平方向按钮会有不同。

委托方式：支持“对手价”、“最新价”、“排队价”、“指定价”、“市价”委托。

注：若条件单触发的委托必须要以指定的价格进行委托，请选择委托方式为“指定价”；

若条件单触发的委托方式为“对手价”、“最新价”、“排队价”、“市价”模式，对应的委托价格将以当时的“最新价（对手价取对手方的买一或者卖一，排队价取本方的买一或卖一）”进行委托。

手数：条件单触发委托对应的手数。

有效期：支持“一周有效”“一月有效”或者“当日有效”，点击“有效期”最右问号按钮，将显示每日交易日区分。

The image displays two screenshots of a mobile application interface for creating a conditional order. The left screenshot shows the '条件单新增' (New Conditional Order) form, with the '时间条件单' (Time-based Conditional Order) tab selected. The '有效期' (Validity) field is set to '当日' (Today), and a red box highlights a help icon (question mark) next to it. The right screenshot shows a '温馨提示' (Warm Tip) dialog box overlaid on the form. The dialog box contains the following text: '当前交易日: 周一交易日: 周日15:16--周一15:15; 周二交易日: 周一15:16--周二15:15; 周三交易日: 周二15:16--周三15:15; 周四交易日: 周三15:16--周四15:15; 周五交易日: 周四15:16--周五15:15; 周五下午15:16后设置的条件单与止损单在周五夜间交易时间生效, 统一于下周一早上8点50分前失效, 不再触发。 一周有效: 当前时间点添加的合约到接下'. Below the dialog box is a red '知道啦' (Got it) button. Both screenshots include a '提示' (Notice) section at the bottom with the following text: '1.云端条件单不保证成交; 2.不支持期权&套利条件单; 3.云端条件单, 触发时可能存在因网络超时而委托下单失败, 不保证能完全委托成功; 4.条件单平仓, 优先平今仓, 今仓不足的部分平老仓; 其他风险及机制说明'.

条件单提交成功提示：会弹出特别提醒“时间条件单的触发事件应为交易事件，如您设置为非交易时间，则可能无法触发条件单，由此造成的损失将由您自行承担”，确认后会有条件单设置信息确认窗口，点击“确定”后会提示“添加条件单成功”；点击“取消”将不会提交条件单到服务器。

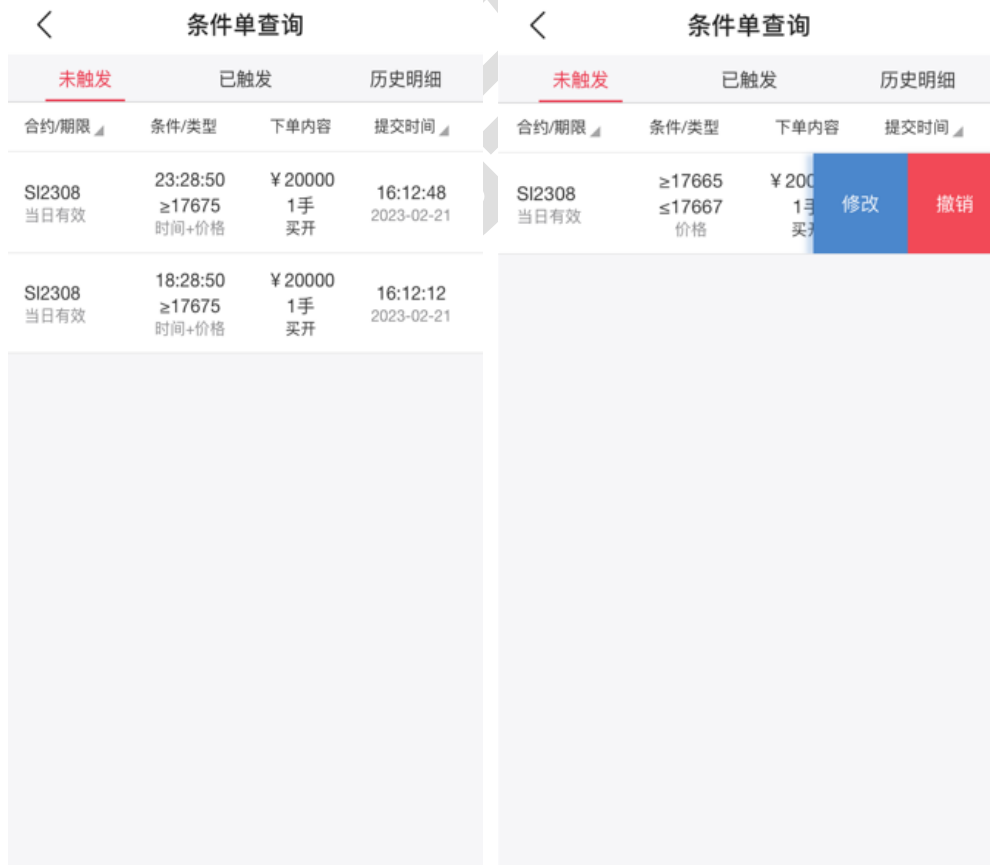


条件单查询&修改&撤销

【功能描述】

云条件单查询包含未触发记录，已触发记录，历史明细三个模块。

【菜单路径】：合约详情页-更多-条件单查询 / 交易功能列表-条件单查询



未触发：行情最新价还未达到设置的触发价格的条件单会显示在“未触发”界面；

已触发：当日行情触发埋单并委托成功，但未检测到委托已成交的条件单显示在“已触发”界面；（系统检测委托状态，存在滞后风险，以交易主页委托列表为准）。

历史明细：已成交，已过期失效，已作废的条件单。

止盈止损

【功能描述】

止盈止损分为止损单和止盈单。

在止损单页面，展示需要止损的合约，成本价，最新价，输入止损价（也可以切换成止损率），选择委托方式，输入止损手数，点击添加，即可完成止损单设置

止盈单页面，展示需要止盈的合约，成本价，最新价，输入止盈价（也可切换成止盈率），选择委托方式，输入止盈手数，点击添加，即可完成止盈单设置

【菜单路径】：交易下单页-持仓列表-选中某一合约

The screenshot shows the '交易' (Trading) page of the '投资赢家期货' (Investment Winner Futures) app. The account ID is 100***045. The current equity is 1,242,887,693.40, with a 0.00% risk rate. The available funds are 1,242,227,243.82. The daily profit/loss is 35,920.00, and the average profit/loss is 0.

The main menu includes: 交易下单 (Trading Order), 资金详情 (Fund Details), 银期转账 (Bank/Futures Transfer), 期权行权 (Option Exercise), 查保证金 (Check Margin), 查结算单 (Check Settlement Statement), 期市日历 (Futures Calendar), and 交易设置 (Trading Settings).

There are also sections for '新手入门' (New User Guide) and '交易必读' (Trading Essentials).

The '持仓' (Positions) section shows a list of contracts. The '豆一2207' (Soybean 1-2207) contract is highlighted with a red box around the '止盈止损' (Stop Profit/Stop Loss) button. The position details for '豆一2207' are: 1/1 contracts, open price 6274, and a profit/loss of -3740.

合约	可用/持仓	开仓均价	逐笔浮盈
豆一2207	1/1	6274	-3740
豆一2207	1/1	5850	-500
玉米2209	10/10	2836	-10650
合计	95/95	--	-236685

共41条记录

【设置前提】

无需先登陆（手机号），但需先交易登陆（资金账户）。

【数据存放】

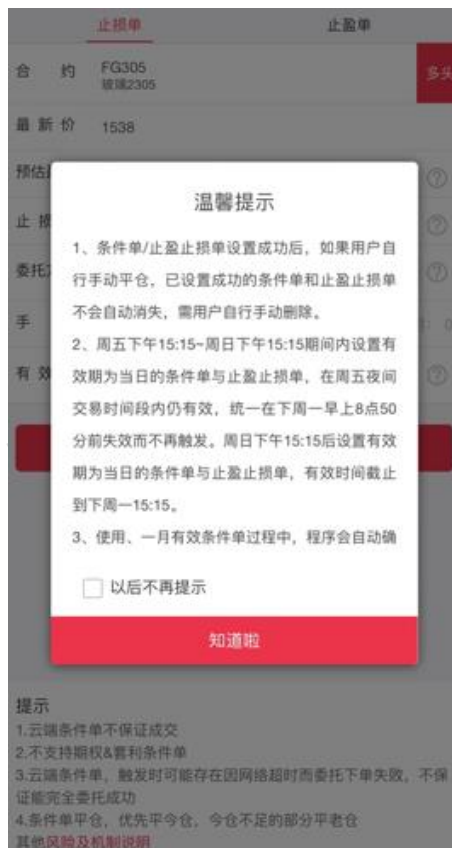
止盈止损单提交后将存放期货公司端服务器。

注：每次打开止盈止损页会进行登录，此时会先去请求服务器时间，如果此时客户端出现意外情况（如卡死等）超过 10 秒才进行登录请求发送，APP 会返回交易主页，重新进入。（保证登录信息时效性）。

风险提示

【功能描述】

止盈止损单登陆弹窗提示，若勾选“以后不再提示”，APP 未退出（即后台运行）情况下不会再提示，APP 退出（非后台运行）重新登陆打开“止盈止损”菜单界面仍然会提示。



生效时间简述：当日有效条件单，在周五 15：15 分到周日 15：15 分前设置的条件单/止盈，止损单只在周五夜间交易时间生效；在周日 15：15 分后设置的条件单与止盈止损单，周一 15：15 分前仍然有效。

风险及机制说明：条件单底部提示，包含风险及机制说明。



风险及机制说明

风险及机制说明

尊敬的投资者：

为使您的交易更加便捷，我司向您提供“云条件单与止盈止损”功能（以下简称“云单”）。云单依赖于交易通道的畅通、行情数据的准确性与及时性等各方面基础条件，故存在一定的交易风险，不保证成交。我司尽最大努力提供服务保障，但因为外部环境的复杂性，不保证云单不会出现任何问题。

您需知晓以下情况的存在，并谅解我司不向您承担责任。

1. 云单不保证成交。
2. 云端条件单，触发时可能存在因网络超时而委托下单失败，不能保证完全委托成功
3. 云单生成后，如果手动平仓或者被强平导致可用手数小于云单手数，会触发条件单，但委托提交失败，会变成废单。
4. 云单生成后，如果用户手动平仓后，则云单不会自动消失，需要手动删除。
5. 时间条件单如果设置在开盘时间点的，优先取设置的策略价格，如获取价格为0，则触发失败，不保证成交（夜盘商品期货开市时间：21:00:00；日盘商品期货开市时间：9:00:00；国债期货开市时间：9:30:00；股指期货开市时间：



风险及机制说明

用户自动确认账单。

9. 针对时间条件单，可能存在因为服务网络的不稳定因素导致触发的延迟，系统不会精准的按时触发。

10. 针对非市场交易的参考主力或指数类代码，条件单不做设置埋单的限制及触发后的委托报单限制。这类非市场交易的代码，会因交易合约不存在而触发委托失败。

11. 因网络拥堵，不稳定、不可用等各类其他原因出现中断、延迟、拥堵等情况，从而造成交易不畅，甚至失败的。或遭遇第三方的外部网络攻击，造成云单触发失败或交易失败的

12. 云单所需行情等信息由外部供应商提供，我司不能保证上述信息的准确无误。行情等信息的不正确，不及时，延迟，中断等而造成云单触发失败或交易失败的

13. 地震、洪水、战争等不可抗力可能造成条件单云服务器的中断或服务质量下降，对此您予以谅解，出现上述情况的我司不向您承担任何责任。

14. 因国家法律法规、监管政策等原因造成云服务中止、终止、中断、暂停、延误的，我们将及时通知您变更交易方式，协助您作出妥善处理。

15. 其他非主观原因导致云单触发失败或交易失败的



风险及机制说明

债期货开市时间：9:30:00；股指期货开市时间：9:30:00）。

6. 有效期的时间界定，详见有效期右侧的“？” ，可点击查看具体解释。

7. 凌晨3:00—8:50，此时间段允许撤单。但是如果当时该条件单/止盈止损单已触发，则撤单失败。

8. 对于可能跨多个交易日的条件单，为避免因没有确认账单而导致委托失败，云服务器会每天为用户自动确认账单。

9. 针对时间条件单，可能存在因为服务网络的不稳定因素导致触发的延迟，系统不会精准的按时触发。

10. 针对非市场交易的参考主力或指数类代码，条件单不做设置埋单的限制及触发后的委托报单限制。这类非市场交易的代码，会因交易合约不存在而触发委托失败。

11. 因网络拥堵，不稳定、不可用等各类其他原因出现中断、延迟、拥堵等情况，从而造成交易不畅，甚至失败的。或遭遇第三方的外部网络攻击，造成云单触发失败或交易失败的

12. 云单所需行情等信息由外部供应商提供，我司不能保证上述信息的准确无误。行情等信息的不正确，不及时，延迟，中断等而造成云单触发失败或交易失败的

止损单

【功能描述】

当行情达到投资者设置的条件单/止盈止损单的触发价格，将以投资者设置的委托方式（对手价/最新价/排队价/指定价/市价）判断委托价格并提交委托到期货柜台，期货柜台将委托申报到期货交易所，交易所根据撮合机制撮合成交。

合约：当前进行止损的持仓，合约右侧会显示持仓的多空方向。

最新价：当前合约的最新价，打开界面时查询当前合约最新价进行显示，界面保持时将每秒查询一次最新价进行更新。

止损价：触发止损单的行情价格，当行情达到此止损价时，触发止损委托



提示

- 1.云端条件单不保证成交
- 2.云端条件单，触发时可能存在因网络超时而委托下单失败，不保证能完全委托成功
- 3.云端条件单只支持期权、期货的投机交易
- 4.条件单平仓，优先平今仓，今仓不足的部分平老仓
其他**风险及机制说明**

提示

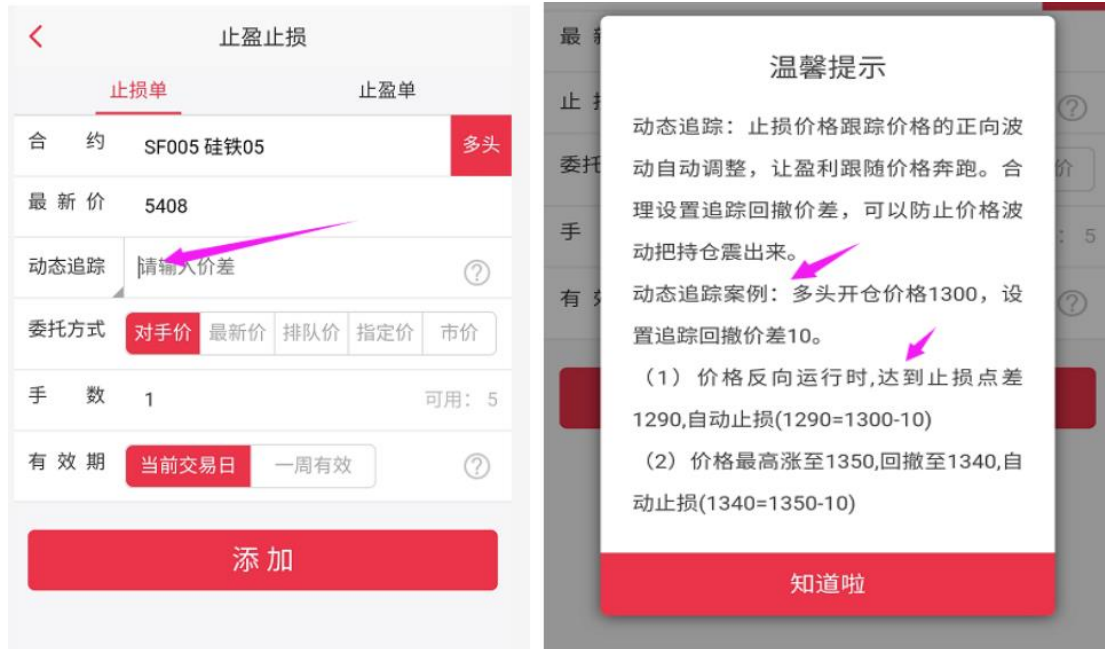
- 1.云端条件单不保证成交
- 2.云端条件单，触发时可能存在因网络超时而委托下单失败，不保证能完全委托成功
- 3.云端条件单只支持期权、期货的投机交易
- 4.条件单平仓，优先平今仓，今仓不足的部分平老仓
其他**风险及机制说明**

动态追踪：止损价格跟踪价格的正向波动自动调整。

设置注意：

- (1) 动态追踪只需设置价差：
- (2) 动态追踪只支持止损单，不支持止盈单。

(3) 止盈止损逻辑：当行情达到投资者设置的止盈止损单的触发价格，将以投资者设置的委托方式（对手价/最新价/排队价/指定价/市价）判断委托价格并提交委托到柜台，柜台将委托申报到期货交易所，交易所根据撮合机制撮合成交。



案例 1：多头开仓设置止损单时，行情价格为 1300，设置动态价差为 10：

- 1、行情止损触发价格为 $1290=1300$ （行情价格） -10 （价差）；委托价格根据委托方式定。
- 2、行情追踪触发价格为**设置止损单时间点**后行情最高价 -10 （回撤价格）；委托价格根据委托方式定。

案例 2：空头开仓设置止损单时，行情价格为 1300，设置动态价差为 10：

- 1、行情止损触发价格为 $1310=1300$ （开仓价格） $+10$ （价差）；委托价格根据委托方式定。
- 2、行情追踪触发价格为**设置止损单时间点**后行情最低价 $+10$ （回撤价格）；委托价格根据委托方式定。

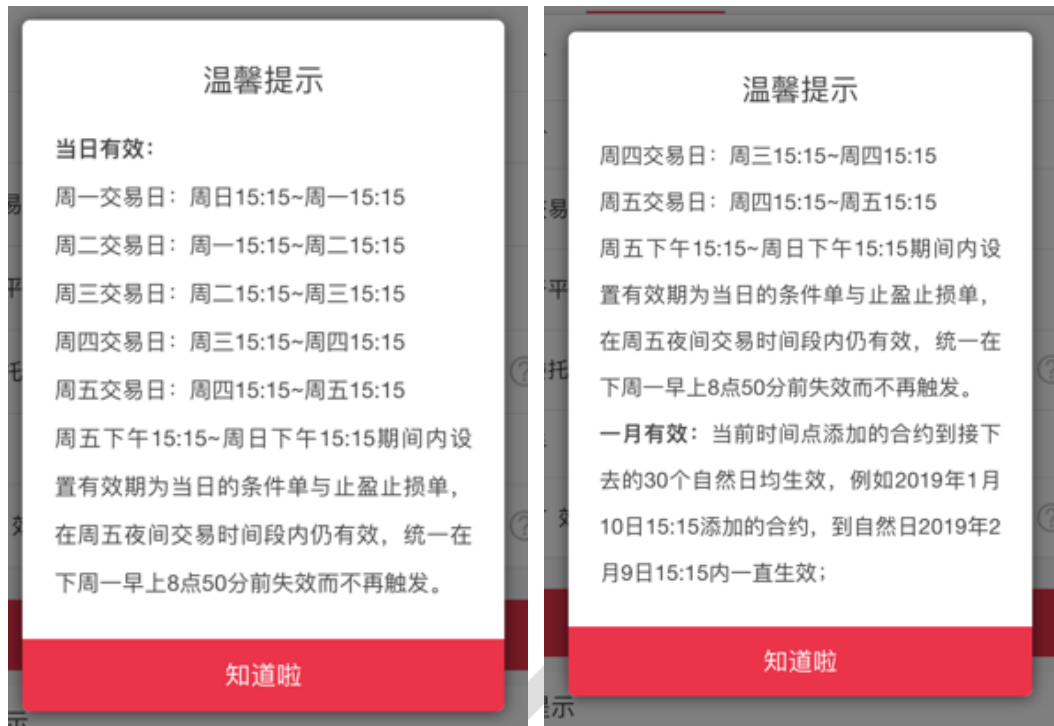
委托方式：支持“对手价”、“最新价”、“排队价”、“指定价”、“市价”委托。

注：若条件单触发的委托必须要以指定的价格进行委托，请选择委托方式为“指定价”；

若条件单触发的委托方式为“对手价”、“最新价”、“排队价”、“市价”模式，对应的委托价格将以当时的“最新价（对手价取对手方的买一或者卖一，排队价取本方的买一或卖一）”进行委托。

手数：条件单触发委托对应的手数。

有效期：支持“一周有效”“一月有效”或者“当日有效”，点击“有效期”最右问号按钮，将显示每日交易日区分。



提交成功提示：会弹出确认窗口，点击“确定”后会提示“添加止损单成功”；点击“取消”将不会提交条件单到服务器。



止盈单

【功能描述】

止盈单：到达设置时间后当行情达到投资者设置的条件单/止盈止损单的触发价格，将以投资者设置的委托方式（对手价/最新价/排队价/指定价/市价）判断委托价格并提交委托到期货柜台，期货柜台将委托申报到期货交易所，交易所根据撮合机制撮合成交。

最新价：当前合约的最新价，打开界面时查询当前合约最新价进行显示，界面保持时将每秒查询一次最新价进行更新。

止盈价：触发止盈单的行情价格，当行情达到此止盈价时，触发止盈委托。

委托方式：支持“对手价”、“最新价”、“排队价”、“指定价”、“市价”委托。

注：若条件单触发的委托必须要以指定的价格进行委托，请选择委托方式为“指定价”；

若条件单触发的委托方式为“对手价”、“最新价”、“排队价”、“市价”模式，对应的委托价格将以当时的“最新

价（对手价取对手方的买一或者卖一，排队价取本方的买一或卖一）”进行委托。

手数：条件单触发委托对应的手数。

有效期：支持“一月有效”或者“当日有效”，点击“有效期”最右问号按钮，将显示每日交易日区分。

提交成功提示：会弹出确认窗口，点击“确定”后会提示“添加止盈单成功”；点击“取消”将不会提交条件单到服务器。

止盈止损查询

【功能描述】

止盈止损查询包含未触发，已触发，历史明细三个模块。

【菜单路径】：交易下单页顶部-条件单-止盈止损查询

投资赢家期货
100***045

权益 1242846797.60 可用 1242245383.27 风险率 0.05%

五债2209 投机 最新 101.240 36494
买价 101.235 61
卖价 101.240 36
涨停 102.220 1.20%
跌停 99.800 -1.20%

交易1手预计需要保证金: 10124元
价格变动1个点, 预计盈利/亏损: 50元

101.240 加多
101.235 加空
101.235 平仓

持仓	挂单	委托	成交
合约	可用/持仓	开仓均价	逐笔浮盈
五债2209	1/1	100.865	3750
行情	止盈止损	反手	全平
五债2209	1/1	100.900	-3400
二债2209	1/1	101.000	-1100
合计	78/78	--	-270180

共39条记录

条件单

条件单新增 查看

条件单查询 查看

止盈止损查询 查看

止盈止损查询

未触发 已触发 历史明细

合约/类型	触发价/期限	下单内容	创建时间
SF005 止盈	5410 当日有效	对手价 1手 平多	15:15:39 2020-03-25

止盈止损查询

未触发 已触发 历史明细

合约/类型	触发价/期限	下单内容	创建时间
暂无数据			

< 条件单查询

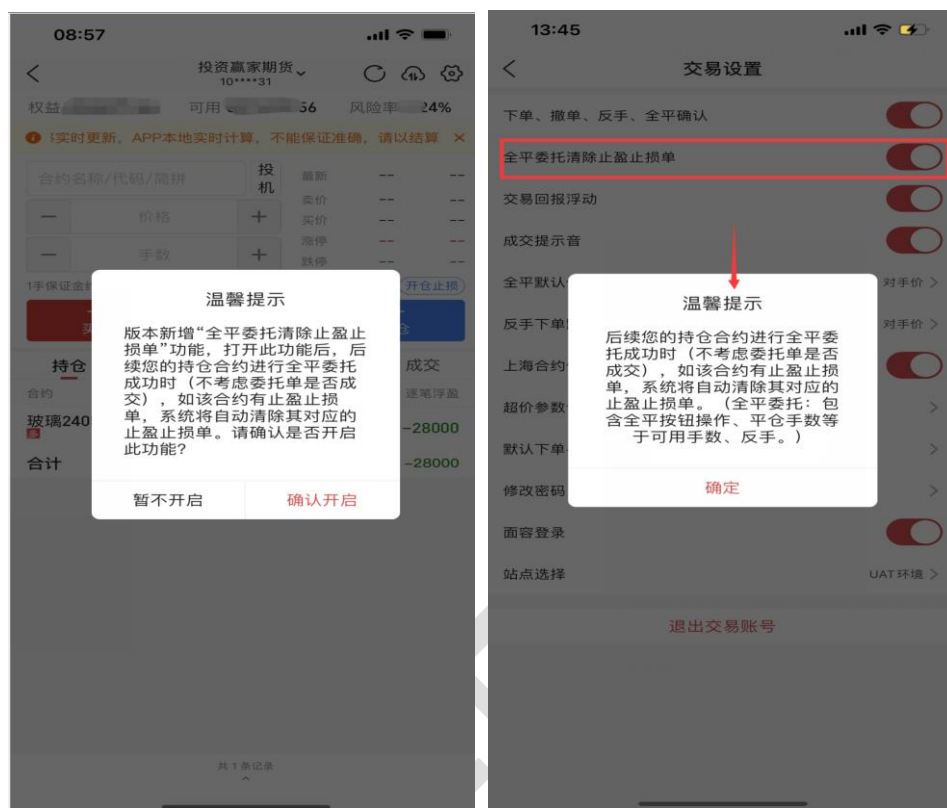
未触发	已触发	历史明细	
合约/期限	条件/类型	下单内容	提交时间
SI2308 当日有效	10:13:15 ≥17675 时间+价格	¥20000 1手 买开	16:12:48 2023-02-21 未成
未成原因: 用户主动撤单			
SI2308 当日有效	18:28:50 ≥17675 时间+价格	¥20000 1手 买开	16:12:12 2023-02-21 未成
未成原因: 用户主动撤单			
SI2308 当日有效	≥17665 ≤17668 价格	¥200000 1手 买开	15:07:26 2023-02-21 未成
未成原因: 用户主动撤单			
FB2303 当日有效	≤1273.5 画线	¥1273.5 1手 买开	13:43:37 2023-02-17 未成
未成原因: 用户主动撤单			
AG2306 当日有效	≤4895 画线	¥4895 1手 买开	11:11:13 2023-02-17 未成
未成原因: 禁止开仓(v_sysnode_id=20000)			

未触发: 行情最新价还未达到设置的触发价格的止盈止损单会显示在“未触发”界面;

已触发: 当日行情触发埋单并委托成功,但未检测到委托已成交的止盈止损单显示在“已触发”界面;(系统检测委托状态,存在滞后风险,以交易主页委托列表为准)

历史明细: 已成交,已过期失效,已作废的止盈止损单;

持仓变化止盈止损删除






当用户打开全平委托清除止盈止损单开关后，已设置条件单的持仓合约，进行全平委托时，系统将自动清除其对应的止盈止损单。

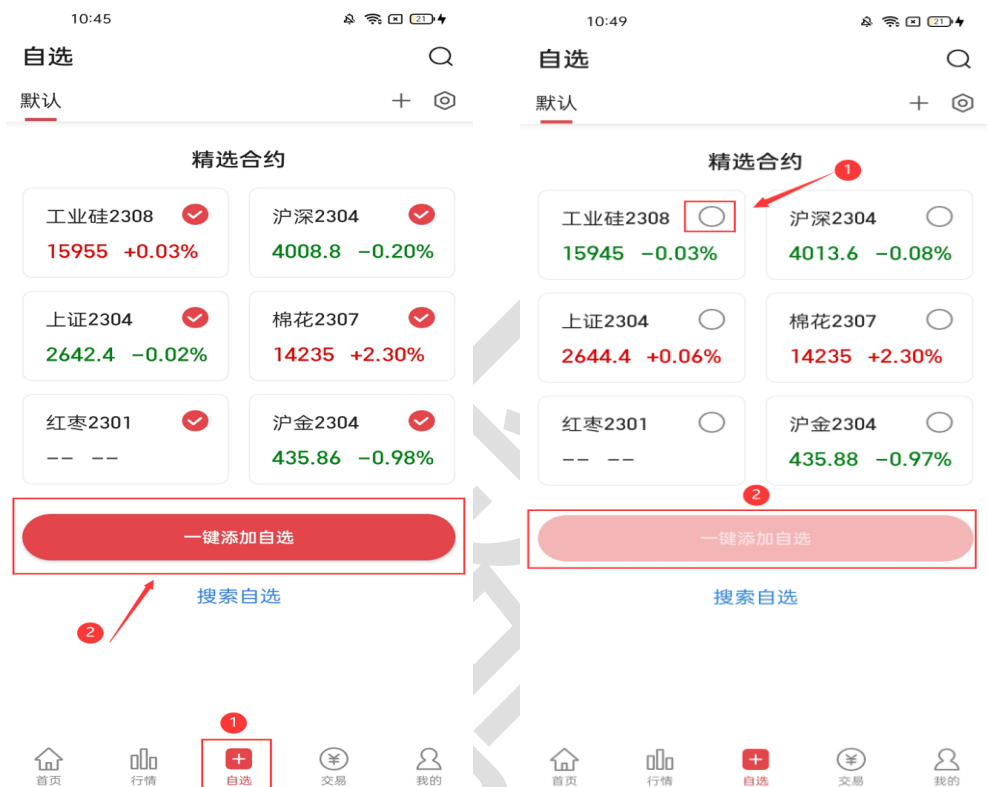
6. 自选

一键添加自选

【菜单路径】APP-底部导航-自选

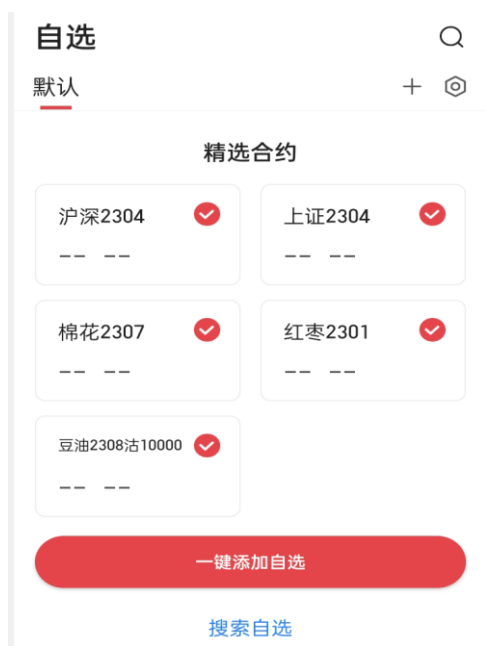
- 1、APP-底部导航-自选添加按钮进行自选合约添加。
- 2、【默认】仅默认分组自选列表为空时，展示一键添加自选弹窗。通过配置推荐的合约，默认全选中。
- 3、【取消选中】可点击取消选中，未选中任何一只合约时，一键添加自选按钮置灰不可点击
- 4、【一键添加自选】有合约选中时点击一键添加自选后弹窗关闭，合约按顺序展示于默认分组中。

- 5、【合约卡片】展示合约名称、最新价、涨跌幅（红涨跌绿）。
- 6、【合约过期】如合约过期则最新价、涨跌幅展示“--”即可。
- 7、【合约展示数量限制】小于等于 6 只，多配取前 6 只，少于 6 只配几只展示几只。
- 8、合约详情页面，点击右上角  按钮进行自选合约添加。
- 9、首页  搜索框输入相应的合约品种代码信息，点击右边的  号进行进行自选合约添加。



一键替换主力合约

- 1、当精选合约到期时，点击一键添加自选可以一键替换新推荐的主力合约，无需手动针对单个合约进行替换，提升用户自选股管理便捷性。



自选合约分组管理

1、点击自选右上角+按钮进行自选合约分组管理。

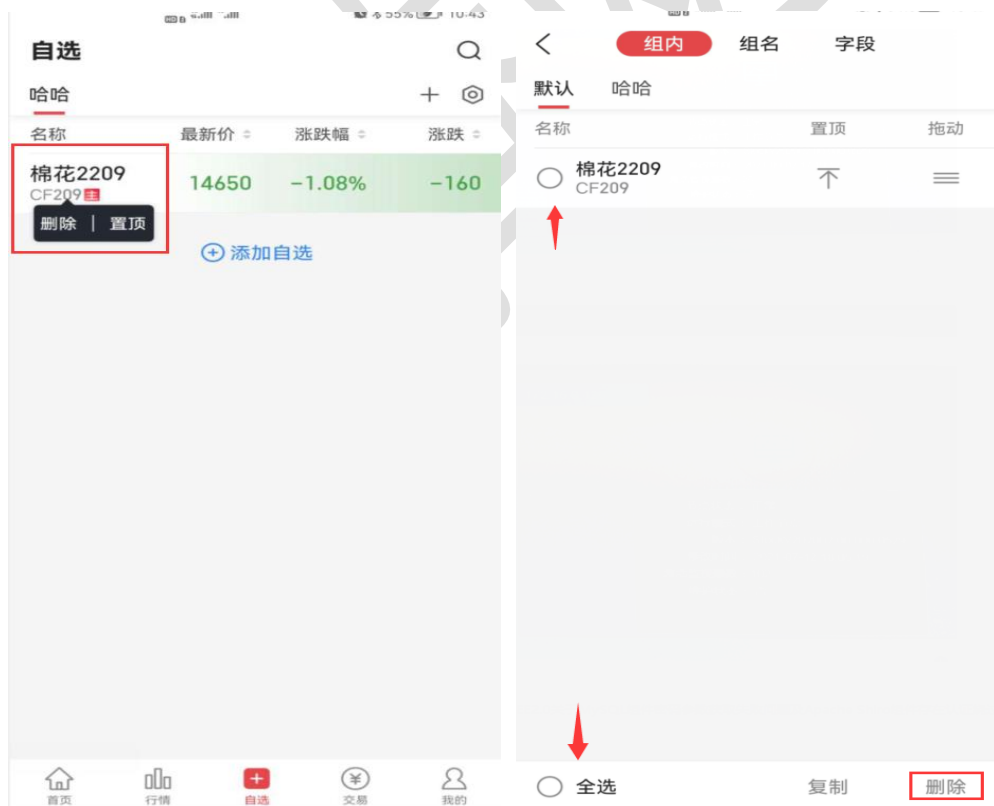


2、点击自选右上角按钮进入组内、组名和字段管理，其中组内页面展示当前用户的全部自选合约；根据实际需要上下拖动字段名称来变更自选页面的横向字段所展示的名称顺序。



名称	显示	拖动
最新价		≡
涨跌幅		≡
涨跌		≡
成交量		≡
持仓量		≡
日增仓		≡
振幅		≡
昨结		≡

3、点击自选合约，选中合约后久按可以对合约进行“删除”与“置顶”。组内支持对自选合约全选并一键删除。

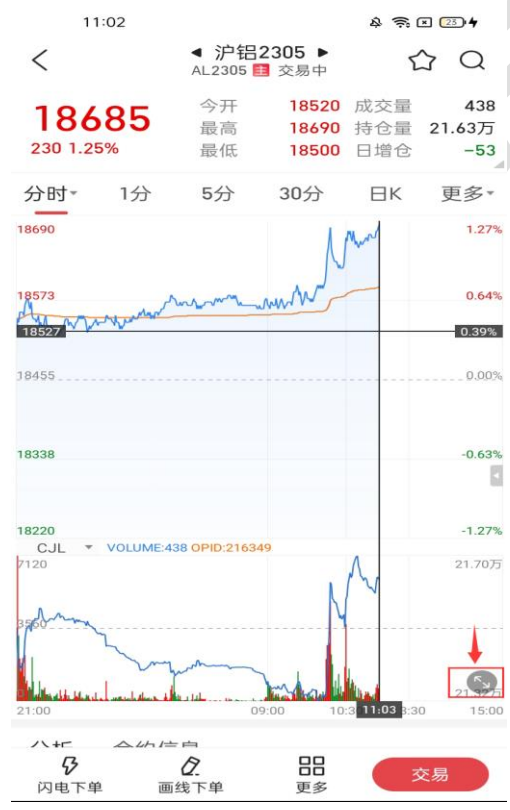


4、自选列表针对持仓合约，标注特殊颜色，并标注“持”标识，方便用户开始识别持仓合约。

名称	最新价 =	涨跌幅 =	涨跌值 =
鸡蛋2201 jd2201	4473	-0.02%	-1
棕榈油2201 p2201	9574	-0.27%	-26
沪铝2112 pd2112	15680	-1.07%	-170
沪锡2112 sn2112	274050	+4.87%	+12730
沪锌2112 zn2112	24055	+1.58%	+375
动力煤201 AC201	917.6	-10.00%	-102.0
玻璃201 FG201	1745	-5.78%	-107
沪银2210 ag2210	--	--	--
豆一2201 a2201	6282	+1.16%	+72
焦炭2201	2807.5	+1.77%	+310.5

7. 交易

Android/iOS-支持分屏功能展示



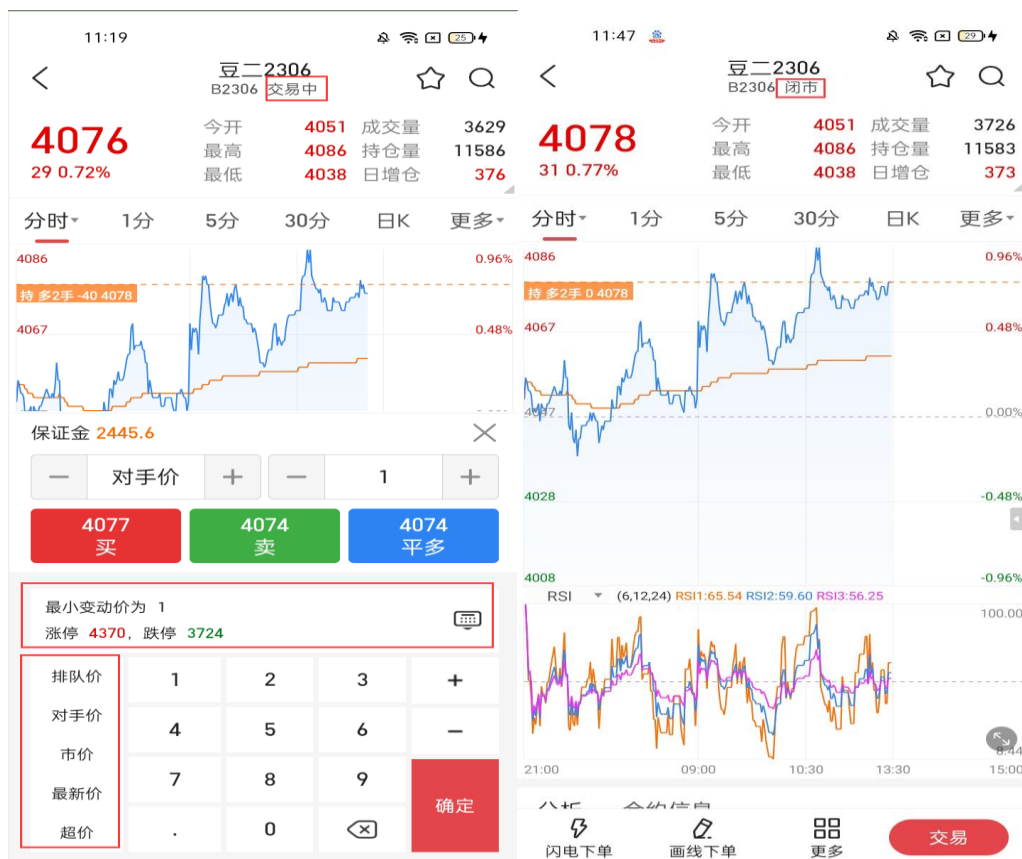


交易键盘-价格键盘

【键盘描述】

1、在各交易场景需要输入价格时，则弹出价格键盘，键盘可选择五种价格类型：排队价、对手价、市价、最新价、超价。也可以自己手动输入数字确定价格，如需对当前价进行小范围调整，可点击“+按钮”/“-按钮”，每次以最小变动价为步长增减当前价格。键盘显示当前合约的最小变动单位、涨跌价与跌停价。

2、期货期权合约综合屏顶部，判断当前合约是否交易中，展示状态场景仅交易中与闭市（品种：包含期货、期权）。



手数键盘

【键盘描述】

在所有的交易场景下，点击手数输入框均弹出手数键盘，可手动输入键盘上的数值。键盘上显示最大开仓数，根据价格与手数实时计算可开仓的最大数值。持有的头寸，方向以及手数。



闪电下单

【功能描述】

触发此功能后可进行快速交易。

【菜单路径】：交易-合约详情-闪电下单





1、点击闪电下单后，触发填入价格与手数输入确认框并新增涨跌停、最大可开手数字段，价格默认填写对手价，买卖方向按钮上显示对手价，即卖一与买一价，且数值随行情实时变动。

2、若用户无持仓，则置灰显示：“无持仓/平”，若用户有持仓，则根据用户持仓情况，显示平多/平空，双向均有持仓，则同时显示平多与平空按钮。

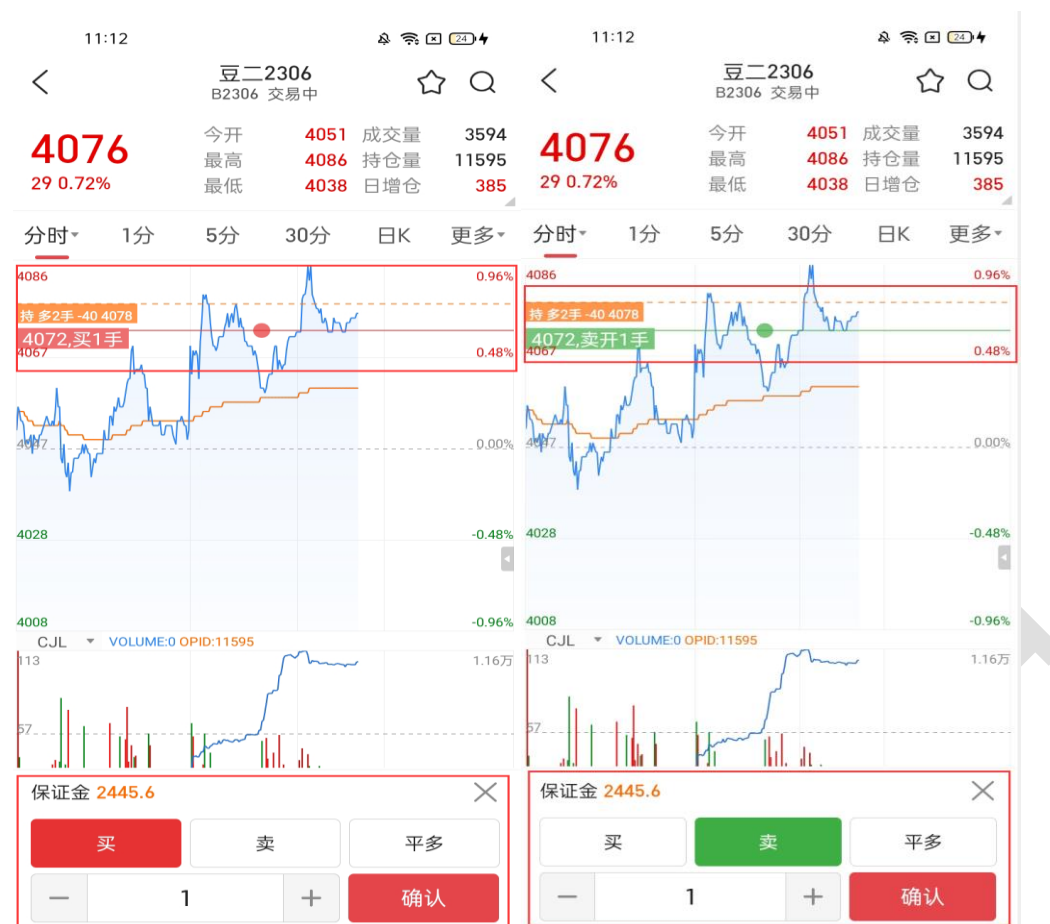
3、可点击价格输入框与手数输入框改价格与手数，确认价格手数后，点击下单按钮进行二次确认。点击确认买入/卖出后提交委托，委托请求发送至柜台成功后，弹出委托成功/失败的弹框进行提示。

注：默认下单手数与是否弹出二次确认弹框，可在交易设置中进行自定义设置。

画线下单

【功能描述】

此功能可在行情详情页中手势拖动来调整价格，进行交易下单。



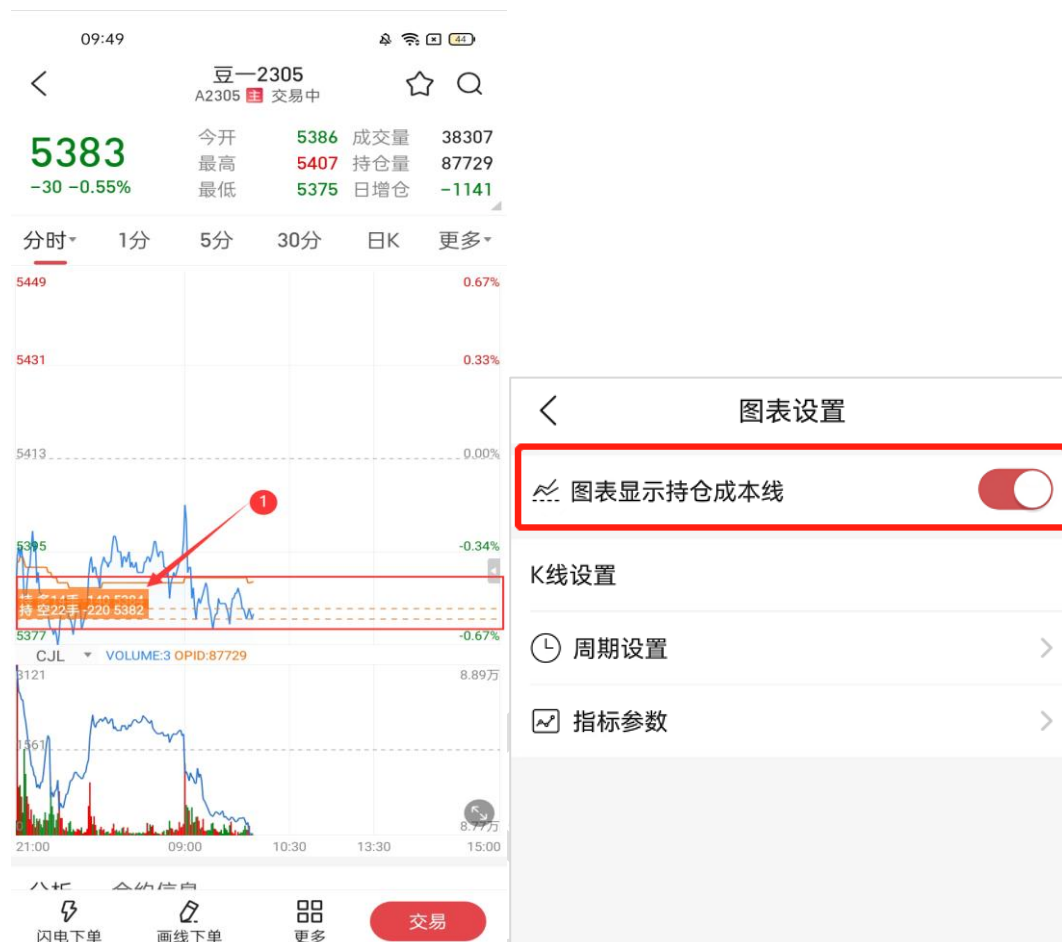
- 1、点击画线下单后，触发价格与手数确认框与分时图中的价格线，默认是买方向，价格的确认是通过手动拖动分时图中的价格线进行确认价格，手数点击输入框可调用手数输入键盘改变数值。
- 2、若用户无持仓，则“平按钮”置灰，若用户有持仓，则根据用户持仓情况，显示平多/平空，双向均有持仓，则同时显示平多与平空按钮。
- 3、确认价格与手数时，点击“确认按钮”后，进行二次确认。点击确认买入/卖出后提交委托，委托请求发送至柜台成功后，弹出委托成功/失败的弹框进行提示。

注：默认下单手数与是否弹出二次确认弹框，可在交易设置中进行自定义设置。

持仓成本线

【功能描述】

在分时图中展示用户对于该合约的持仓情况。



1. 在分时图中展示持仓的方向、手数、逐笔浮盈、开仓均价。
2. 可在图表设置中设置在图中显示/隐藏持仓成本线。

交易首页

【功能描述】

交易相关功能汇集的页面，包括交易下单、资金详情、银期转账、期权行权、查保证金、查结算单、期市日历、交易设置以及功能入口。



交易下单

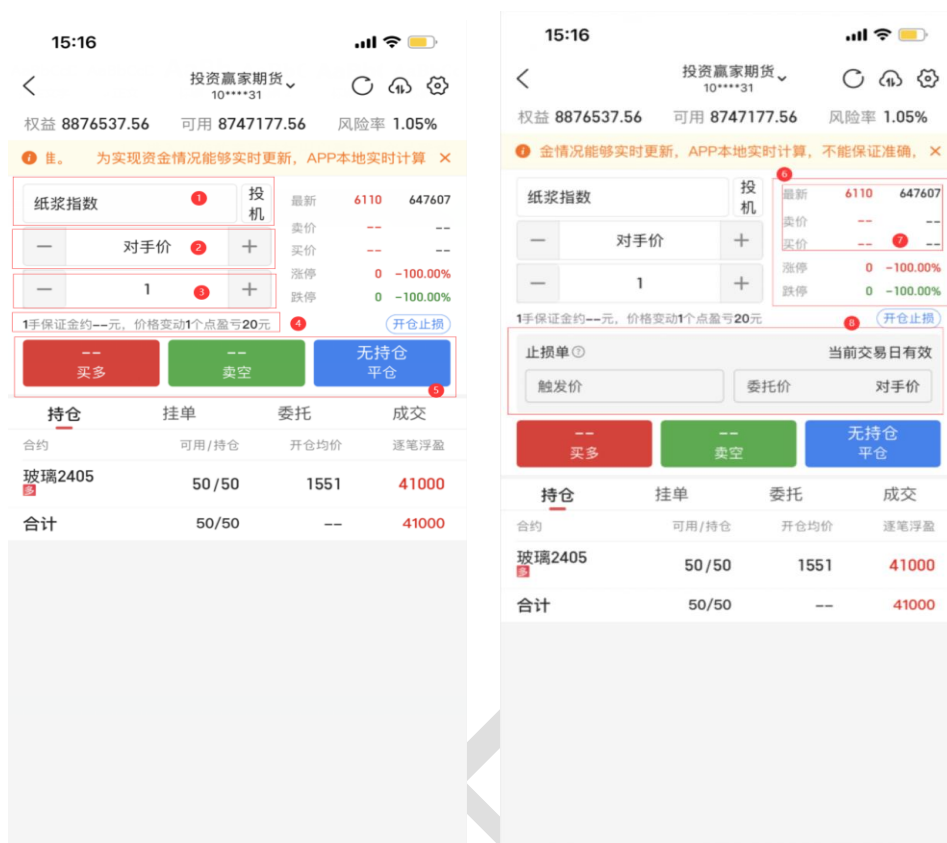
【功能说明】

搜索期货/期权合约，输入价格和手数将下单指令发送至交易所。且在此页面可以查看每笔单子的持仓状态。

【菜单路径】交易-交易下单 / 合约详情页-底部按钮（交易）

【前提条件】

1、进入功能前需要进行用户登录与交易登录。

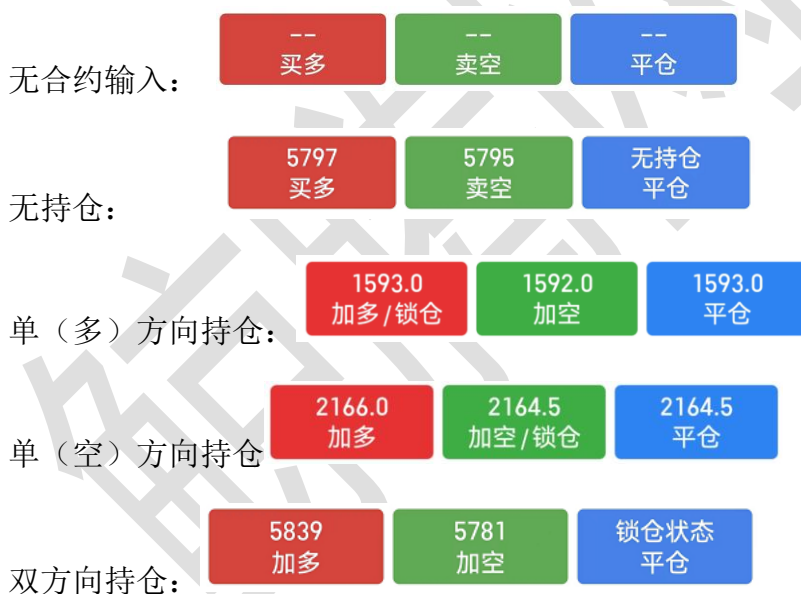


- 1、点击输入框弹出系统键盘输入合约（支持名称、代码与简拼）。
- 2、从行情详情页进入会自动代入详情页所在合约代码。
- 3、点击持仓列表中的某条数据会自动代入合约名称。
- 4、搜索范围期货、期权。
- 5、点击输入框弹出价格键盘输入价格, 输入合约后默认填入对手价。
- 6、点击输入框弹出手数键盘输入手数, 默认填充交易设置中设置的合约默认手数。
- 7、根据合约价格和手数会实时计算出所需保证金（**投机、套保的保证金单独计算**）、价格变动一个点，预计盈利/亏损的金额（元为单位）。
- 8、买卖平仓按钮上会根据输入框价格输入情况实时显示对应买卖平的价格。点击后弹出委托确认弹窗。
- 9、新增交易页面买价卖价及最新价字体颜色行情涨幅>0, 红色, =0 黑色(白色), <0 绿色。
- 10、下拉箭头文案修改：改为开仓止损。

11、用户需确认合约名称、合约代码、交易方向、委托价格、委托数量。确认后点击确认，确认后客户端发送委托请求到柜台，发送成功后弹出委托成功弹窗。点击确认后刷新持仓列表查看单子状态。



注：平仓按钮根据合约持仓状态显示不同，其中直接在输入框输入合约后，如果双向持有头寸时，按钮显示锁仓，点击后 toast 提示“当前合约处于锁仓状态，请先在持仓列表选一条记录确定平仓方向”。



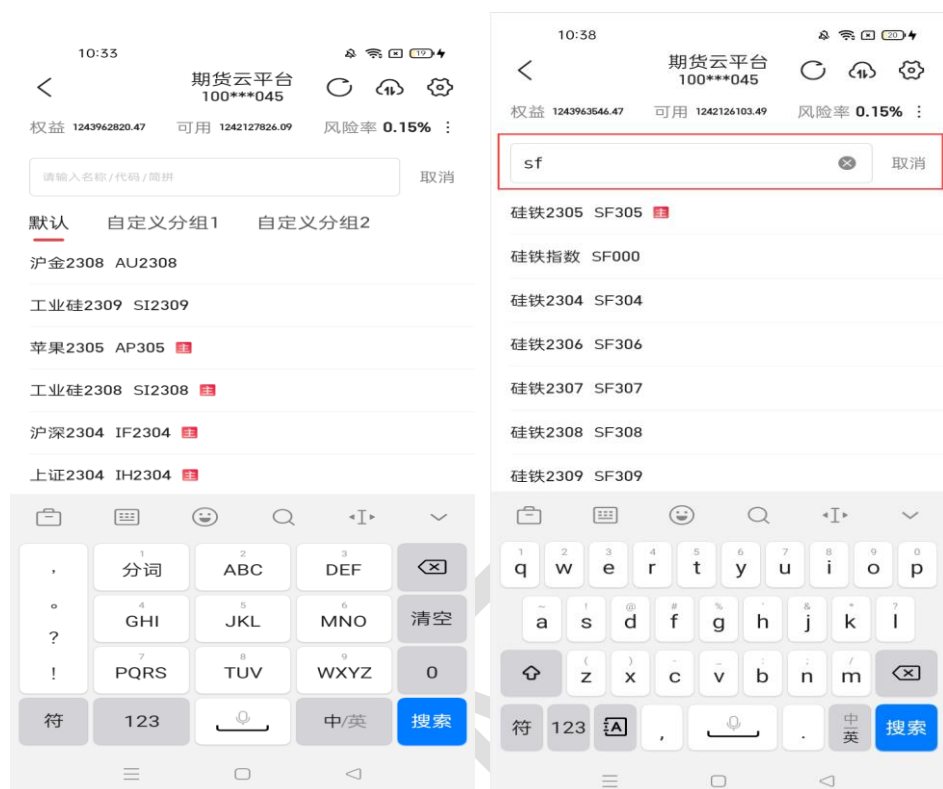
12、报价区显示最新价、买卖一档价格、涨跌停价。点击价格后所选数值自动填入价格输入框。

13、交易下单-搜索加入自选列表

【菜单路径】 交易-交易下单-点击搜索合约输入框后展示自选列表（合约名称，代码主力标识）。

1、输入框有键入触发搜索，展示搜索结果。清空键入回到自选列表。

- 2、【过滤】自选列表中过滤股票代码、外盘市场合约。
- 3、如无自选时点击搜索框不展示自选下拉列表，如有自选时展示自选下拉列表。



大商所 GIS 属性交易指令

【功能描述】

小节有效指令属性是指该指令只在本交易小节有效，本小节结束后，未成交部分立即撤销的指令属性（**添加配置项 support_gis_command 控制是否支持 GIS 小结指令，默认为 false，不支持**）。

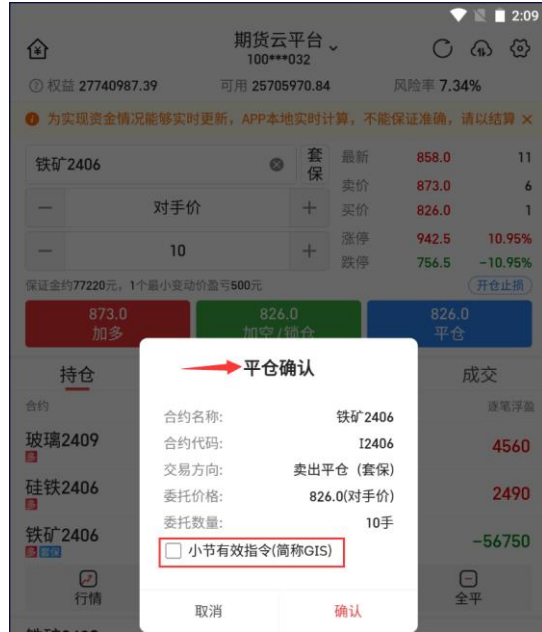
【使用场景】

- 1、集合竞价期间不接受附加 GIS 的指令，连续竞价交易期间接受附加 GIS 的指令；
- 2、限价指令和限价止损（盈）指令可以附加 GIS，做市商双边报价指令可以附加 GIS；
- 3、市价指令和套利交易指令不可附加 GIS；
- 4、GIS 不适用于已附加 FAK 和 FOK 属性的指令。

【适用品种】

该业务适用品种为大商所全部期货、期权品种。

【适用场景】三键下单与五键下单买、卖、平，交易持仓点击“全平”二次确认弹窗中。



下单页分时走势图

【需求描述】

在下单页增加分时图展示功能。

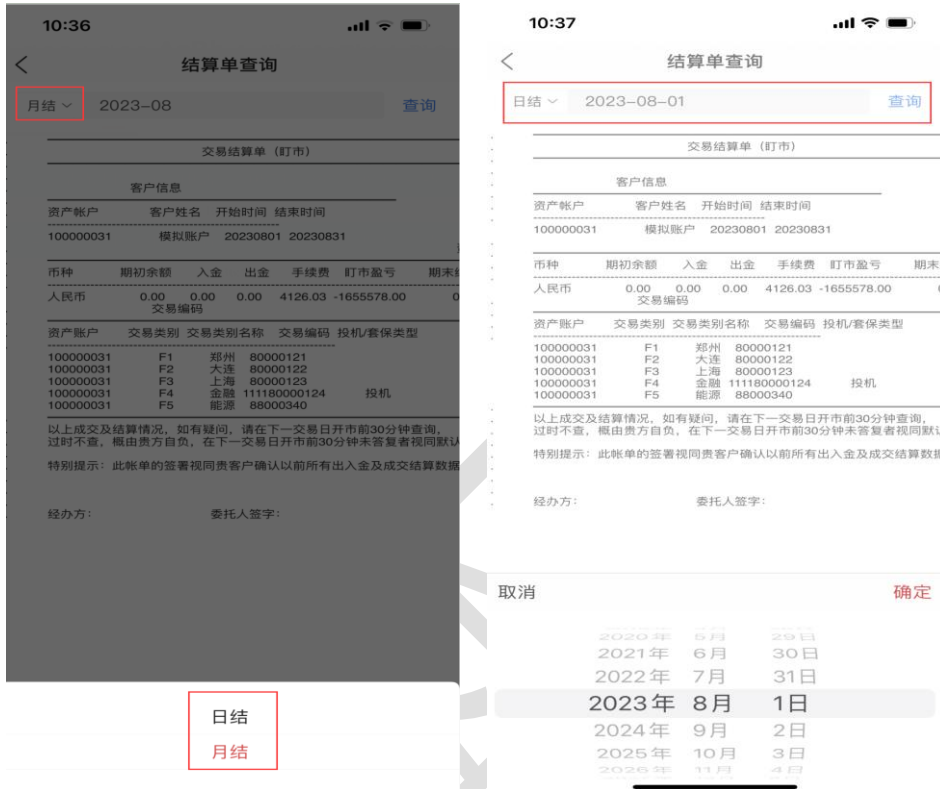
用户在输入对应合约下单/选中相应持仓合约品种时，选中下拉页面即可直接查看该支期货合约的分时走势。



结算单查询支持月度查询

【功能描述】

结算单查询页面，事件窗口左侧显示日结/月结入口。支持点击切换月度结算单。



套利交易

市场分类：大商所套利、郑商所套利。

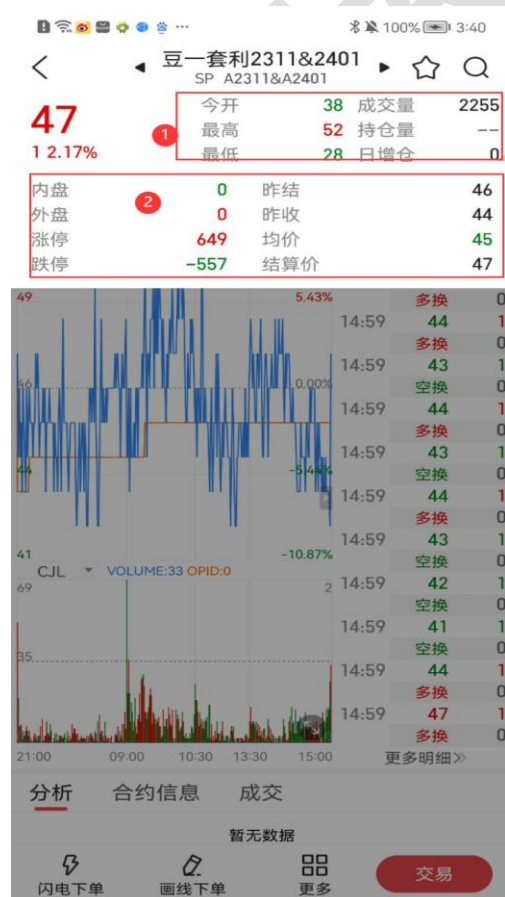
合约类型：跨期套利、跨品种套利。

入口

分类-市场列表-套利合约增加：大商所套利、郑商所套利。



综合屏行情



- 1、盘口默认：今开、最高、最低、成交量、持仓量（0）、日增仓（0）。
 - 2、折叠：内盘、外盘、涨停、跌停、昨结、昨收、均价、结算价。
- 注：持仓量（-）、日增仓（0）仅计入单腿中。
- 3、分时、K线、指标线与（大商所、郑商所、广期所）期货合约保持一致。
 - 4、成交明细：
 - 综合屏-成交明细：时间：成交价格、类型、现手；
 - 独立页面-成交明细：时间、价位、现手、增仓（0）、开平。

套利行情最新价计算说明



7.1.0.0 版本，综合屏页面新增套利行情最新价计算方式说明以及风险揭示说明。

套利交易下单

权益 727115.15 可用 529485.35 风险率 27.18% : 权益 727115.15 可用 529485.35 风险率 27.18% :

行情能够实时更新, APP本地实时计算, 不能保证准确 X

请输入名称/代码/简拼 投机 最新 -- --
卖价 -- --
价格 买价 -- --
涨停 -- --
手数 跌停 -- --
交易1手预计需要保证金: --元
价格变动1个点, 预计盈利/亏损: --元

利2311&2401 投机 最新 47 2255
卖价 44 44
对手价 买价 43 2
涨停 649 1310.87%
1 跌停 -557 -1310.87%
交易1手预计需要保证金: 65.8元
价格变动1个点, 预计盈利/亏损: 0元

持仓 挂单 委托 成交 持仓 挂单 委托 成交

合约	可用/持仓	开仓均价	逐笔浮盈
沪铜2307	1/1	65560	16800
沪银2308	6/6	5517	25245
三十债2309	1/1	97.10	-15400
合计	8/8	--	26645

共3条记录

5、三键下单中，保证金与普通合约一致，从柜台查询 1 手组合合约需的保证金金额（默认显示--；预计盈利/亏损显示：显示--）。

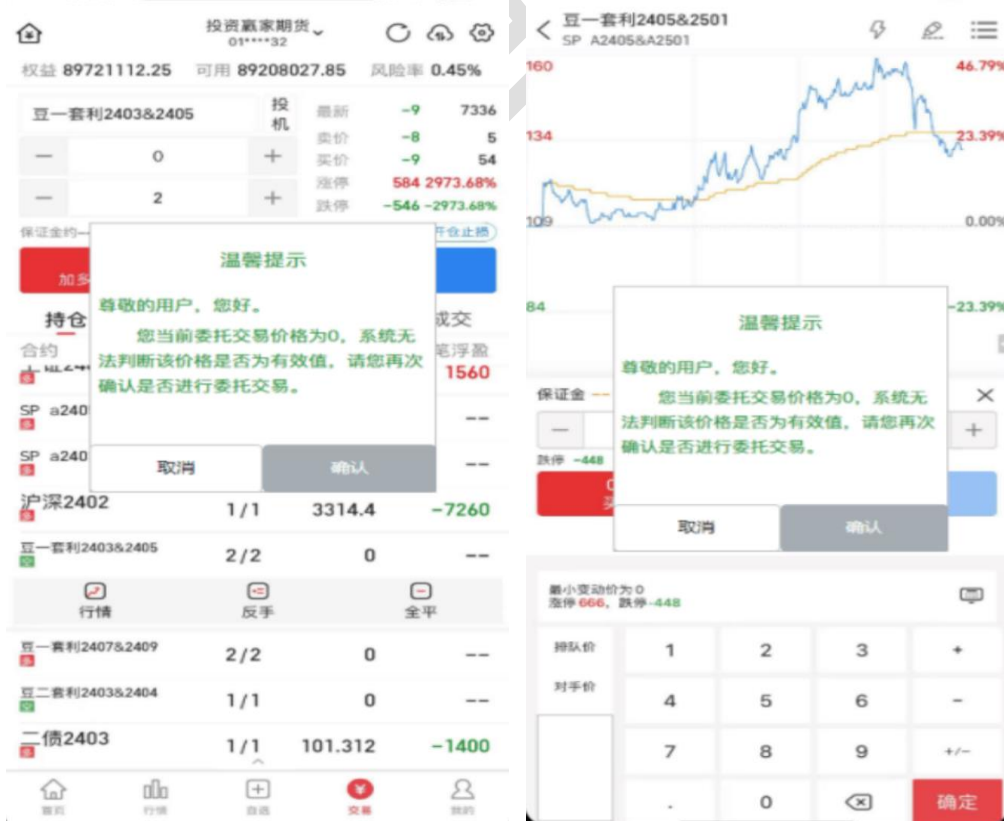
6、保证金组合合约盘中实时享受单向大边保证金优惠，因此，持仓列表中，保证金金额数量挂在组合合约持仓中，单腿合约持仓保证金显示为“--”（实际计算以 0 计算）。

7、挂单列表改单：组合合约与普通期货合约改价操作一致。

8、平仓操作：全平，如：平仓单腿合约（单腿全部平仓成功）后，组合合约持仓更新后也会立即消失，演变成普通期货合约。



9、交易界面屏蔽交易策略：最新价、市价、超价委托策略， 套利合约价格键盘最新价、市价、超价策略置灰不能选择。



10、套利交易委托，投资者输入为0的合约，系统二次弹框对投资者进行风险提示。

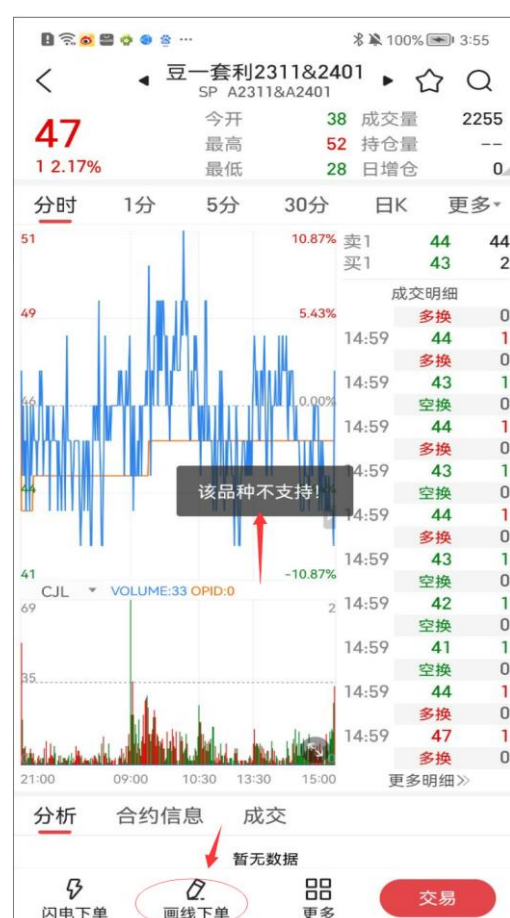
11、改价不需要做价格为“0”判断。

业务范围：a、市场包括郑商所标准套利、大商所标准套利；

b、品种分类包括跨期套利、跨品种套利；

页面范围：行情详情页、普通委托下单页、快买快卖入口、综合屏闪电下单、交易持仓页面下单价格键盘，反手下单。

套利交易--综合屏



12、止盈/止损：不支持，按钮不显示（注：单腿合约与普通合约一致，支持条件单与止盈止损功能）；

13、不支持条件单，点击“更多”中的条件单新增按钮和“画线下单”按钮均提示：该品种不支持！

挂单列表查看

【功能说明】

此功能为展示合约交易下单后单子的交易状态。挂单状态为开仓委托成功后展示在该列表中。

【刷新机制】

实时刷新



1、如有挂单的单子则进行标记红点提示；

2、挂单的单子信息展示：开平方向、委托价、委托量、挂单量。

委托列表查看

【功能说明】

此功能为展示合约交易下单后单子的交易记录。该列表记录并展示当日委托成功的单子。

【刷新机制】

实时刷新

投资赢家期货
100***045

权益 1242847597.60 可用 1242205794.77 风险率 0.05%

二债2209 投机 最新 100.945 24039
买价 100.945 42
卖价 100.950 3
涨停 101.370 0.50%
跌停 100.370 -0.50%

交易1手预计需要保证金: 10094.5元
价格变动1个点, 预计盈利/亏损: 100元

101.000 加多 101.000 锁仓 101.000 平仓

持仓	挂单	委托	成交
合约	1 开平	状态	委托价
二债2209	买开	未报	101.000
二债2209	买开	未报	100.945
二债2209	买开	未报	100.950
二债2209	买开	未报	100.950
玉米2209	买平	已成	2744

共12条记录

1、展示信息包括：开平方向、状态（未报/已成）、委托价、委托量、未成、已成、时间。

成交列表查看

【功能说明】

此功能为展示合约交易下单后单子的交易状态。当日成交的单子会展示在该列表中。

【刷新机制】

实时刷新

投资赢家期货
100***045

权益 1242847597.60 可用 1242185602.77 风险率 0.05%

二债2209 投机 最新 100.945 24039
 买价 100.945 42
 卖价 100.950 3
 涨停 101.370 0.50%
 跌停 100.370 -0.50%

交易1手预计需要保证金: 10094.5元
 价格变动1个点, 预计盈利/亏损: 100元

100.950 加多 | 100.945 锁仓 | 100.945 平仓

持仓	挂单	委托	成交
合约	1	开平	成交价 成交量
玉米2209	买平	2744	7
玉米2209	卖平	2743	10
豆一2207	卖平	5781	4
豆一2207	买开	5839	4
豆一2207	买平	5839	4

共8条记录

1、展示单子成交信息：开平方向、成交价、成交量、成交时间。

持仓列表查看

【功能说明】

此功能可查看用户合约持仓状态。

【功能入口】

交易下单页面

投资赢家期货 100***045

权益 1242852780.40 可用 1242195392.47 风险率 0.05%

沪银2208 投机 最新 4211 9760
 买价 4203 1
 卖价 4215 3
 涨停 4639 9.98%
 跌停 3796 -10.00%

交易1手预计需要保证金: 5684.85元
 价格变动1个点, 预计盈利/亏损: 15元

4215 加多 4203 锁仓 4203 平仓

持仓 挂单 委托 成交

合约	可用/持仓	开仓均价	逐笔浮盈
沪银2208	1/1	5098	-13305
沪银2212	2/2	4231	-30
沪铝2209	7/7	19709	-54050
沪金2208	1/1	377.18	-180
合计	99/99	--	-271550

共43条记录

权益 11368211.40 可用 11368211.40 风险率 0.00%

☑ 现金资金情况能够实时更新, APP本地实时计算, ✕

红枣2401 投机 最新 15445 52703
 卖价 15450 23
 买价 15440 33
 涨停 16905 12.03%
 跌停 13275 -12.03%

1手保证金约--元, 价格变动1个点盈亏25元 (开仓止损)

15450 买多 15440 卖空 无持仓 平仓

持仓 挂单 委托 成交

合约	盯市盈亏	保证金	盈利价差
----	------	-----	------

右滑

投资赢家期货 100***045

权益 1242852780.40 可用 1242195392.47 风险率 0.05%

持仓 挂单 委托 成交

列表置顶

合约	开仓均价	逐笔浮盈	持仓均价
铜期权2111c68000 权利	4202.00	--	0.00
铜期权2112p65000 义务	78.00	--	0.00
铜期权2112p70000 义务	774.00	--	0.00
铜期权2201c76000 权利	88.00	--	0.00
铜期权2204c66000 权利	7278.00	--	0.00
铜期权2204p63000 义务	26.00	--	0.00
铜期权2204p63000 义务	40.00	--	0.00
铜期权2205c76000 权利	318.00	--	0.00
铜期权2205c76000 权利	212.00	--	0.00
合计	--	-66605	--

共43条记录

14、持仓列表展示合约的名称、可用/持仓手数、开仓均价、逐笔浮盈、持仓均价、盯市盈亏、保证金、盈利价差。

15、展示合约的持仓方向（标记：多/空）、是否为套保单（标记：套保）、期权单的买卖方（标记：权利/义务）。

16、展示全部持仓单子对应的可用/持仓手数、开仓均价、逐笔浮盈、持仓均价、盯市盈亏、保证金总计。

17、点击后持仓列表贴顶展示，再点击后取消贴顶。

行情跳转/止盈止损/反手/全平

【功能说明】

在交易持仓列表中可对单条合约常用功能进行快捷操作。点击单条合约可展开此功能。



1、点击跳转对应合约详情页。

2、点击跳转止盈止损页面，详见手册止盈止损模块说明。

3、点击反手指令，先平仓后反向开仓。点击后弹出二次确认弹窗确认合约名称、代码、交易方向、委托价格、委托数量信息，底部提示用户“反手为组合指令，不保证成交”。点击确定后发送请求到柜台。柜台收到请求后返回委托成功弹窗提示。

注：实际反手成功与否与客户端无关联，委托成功仅代表委托下单操作该动作成功发送至柜台。



4、点击弹窗确认平仓信息，点击确认发送委托请求到柜台，柜台收到请求后返回委托成功提示。

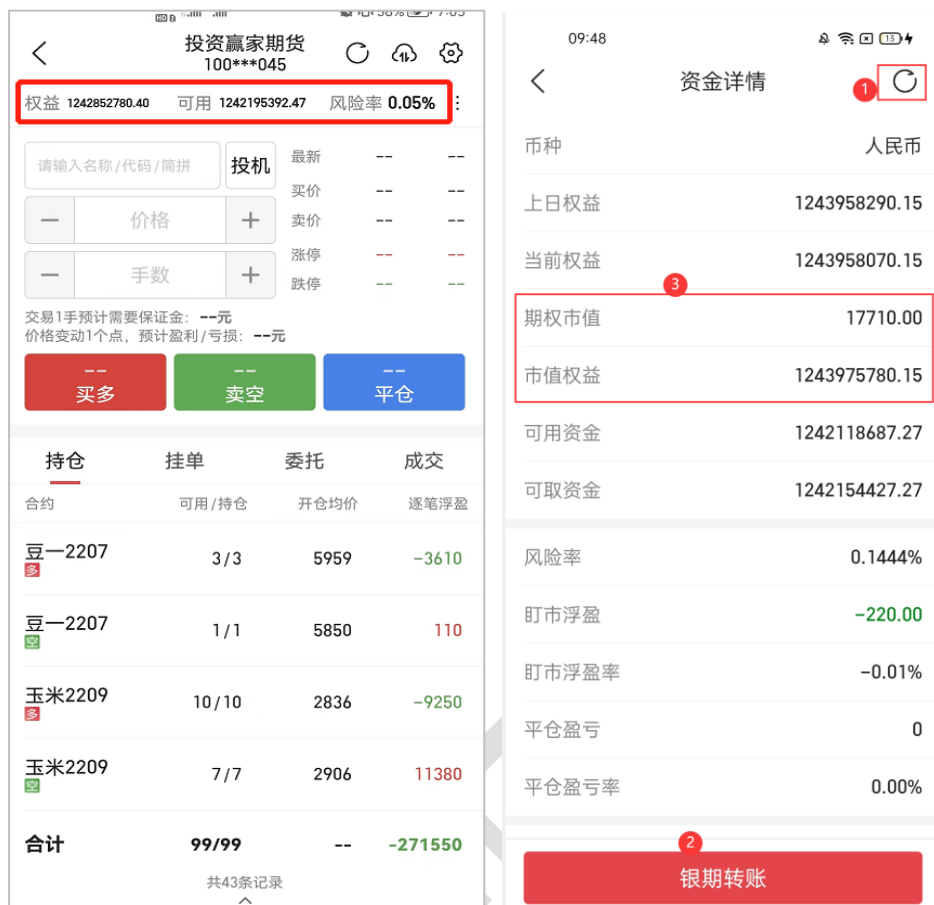


注：实际反手成功与否与客户端无关联，委托成功仅代表委托下单操作该动作成功发送至柜台。

资金详情查看

【功能说明】

此功能可查看用户资金情况。



交易下单页面顶部展示用户交易时关键资金状态：权益、可用、风险率，数据根据持仓状态实时变动更新。

- 1、点击上图红框区域位置，跳转至资金详情页。
- 2、数据仅首次加载页面时刷新数据，可点击刷新按钮刷新资金数据。
- 3、点击下方的红色横条银期转账按钮，跳转银期转账页面。
- 4、7.0.5.0 版本新增期权市值、市值权益字段，柜台返回为空则隐藏字段（仅支持恒生柜台）。

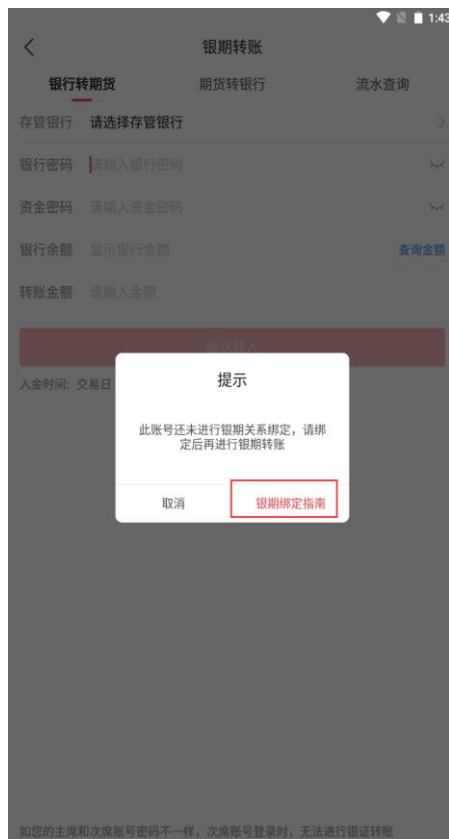
银期转账

银期转账未绑定存管银行用户引导

【功能描述】

- 1、通过该功能添加配置项 `no_bank_cards_tips_url`，默认不配置，根据期货公司提供的 url 进行配置；

2、如果配置项未配地址显示一个按钮，文案”我知道了“，点击“我知道了”弹窗关闭，配了说明地址则显示两个按钮“取消”、“银期绑定指南”，点击“银期绑定指南”跳转至对应的 H5 页面，点击“取消”关闭弹窗



< 银期绑定指南

资金密码是多少？

默认是身份证后六位

常见的出入金时间是什么时候？

常见的入金时间: 8:30-15:30及20:30-次日2:30;
出金时间: 9:30-15:30。如无法转账, 请电话咨询客服。

银期转账的次数有限制吗？

客户每日最多可累计出金十次

出金失败的原因有哪些？

- 1、出金金额或者次数超过限制。
- 2、当日的平仓盈利可用于当日开仓, 但无法当日出金。
- 3、当有质押资金时, 账户必须保留质押资金, 无法转出。
- 4、使用次席交易的客户 默认关闭主席出金权限, 用户需联系客服进行权限开通。

银行转期货

【功能描述】

通过该功能可实现入金。

银期转账		
银行转期货	期货转银行	当日流水
存管银行	请选择存管银行	>
银行卡密码	请输入银行卡密码	✖
资金密码	请输入资金密码	✖
银行余额	显示银行余额	查询金额
转账金额	请输入金额	
确认转入		
入金时间: 交易日 08:30-15:30, 20:30-次日02:30		

银期转账		
银行转期货	期货转银行	当日流水
存管银行	请选择存管银行	>
银行卡密码	请输入银行卡密码	✖
资金密码	请输入资金密码	✖
银行余额	显示银行余额	查询金额
转账金额	请输入金额	
确认转入		
入金时间: 交易日 08:30-15:30, 20:30-次日02:30		

取消 选择银行 确定

工行(尾号3123)

建行(尾号7674)

选择存管银行、填入银行卡密码、资金密码后可点击查看银行余额，输入转账金额后，点击确认转入按钮可转钱至资金账户中。

期货转银行

【功能描述】

通过该功能可实现出金。

银期转账

银行转期货 期货转银行 当日流水

存管银行 请选择存管银行 >

银行密码 请输入银行密码 <

资金密码 请输入资金密码 <

可转金额 1242177020.77

转账金额 请输入金额

确认转出

出金时间: 交易日09:00-15:30

选择存管银行、填入银行卡密码、资金密码、转账金额后，点击确认转出按钮可转资金账户的钱到银行卡中。

次席柜台支持银证转账

【功能描述】

7.0.10.0 版本前部分投资者次席只能交易不能银期转账，银期转账需要切换交易账号登录才可以，优化次席柜台银证转账流程，用户无需手动退出次席柜台即可进行银期转账操作。

【功能实现条件】

- 1、主席和次席账号密码需保持一致，如果不一致次席账号登录时，无法进行银证转账；
- 2、程序包上架后需要通过中继推送 `trade_main_servers_list` 配置项开启对应的开关后才能生效。

当日/历史流水

【功能描述】

通过该功能可查询当日/历史的银期转账记录。



- 1、银期转账中的当日流水改为流水查询。
- 2、点击流水查询，下方显示当日查询 TAB。
- 3、点击历史记录可以查看历史流水记录，包含时间筛选器，支持时间段筛选、近一周、近一个月、近 3 个月查询。
- 4、历史流水字段显示：时间、转账金额、方向/银行、状态。
- 5、仅支持恒生柜台，CTP 柜台无历史流水查询 TAB。

银期转账流水倒序（ios）

【功能描述】

APP 的 ios 系统银期转账流水倒序展示，最新操作的银期转账、流水查询结果从正序修改为倒序展示，无需滑动到最底部，即最新的流水展示在最上面。

13:47 .ll 95

银期转账 常见问题

银行转期货 期货转银行 流水查询

当日转账流水 历史记录 >

时间	转账金额	方向/银行	状态
09:58:16	0	开户 上海招商银...	作废 ∨
09:58:39	0	开户 上海招商银...	作废 ∨
13:37:13	0	开户 上海招商银...	作废 ∨
13:38:08	0	开户 上海招商银...	成功
13:38:13	0	查证券余额 上海招商银...	成功
13:38:27	0	查证券余额 上海招商银...	成功
13:39:37	5000.00	入金 上海招商银...	作废 ∨
13:41:41	0	查证券余额 上海招商银...	成功
13:42:12	5000.00	入金 上海招商银...	成功
13:42:16	5000.00	查证券余额 上海招商银...	成功
13:42:50	0.10	入金 上海招商银...	作废 ∨
13:43:16	5000.00	查证券余额 上海招商银...	成功

期权行权

期权行权与放弃行权

【功能描述】

通过该功能可查询持仓期权合约的基本信息，并在此进行行权与弃权。

期权合约	类型	可用/持仓	相对最新价	到期日
m2205-c-3000	--	2/2	--	--
cu2110c71000	--	1/1	--	--
cu2111c62000	--	1/1	--	--
cu2111c65000	--	2/2	--	--
cu2111c68000	--	1/1	--	--
cu2112p65000	--	1/1	--	--
cu2112p70000	--	1/1	--	--
cu2201c76000	--	1/1	--	--
cu2204c66000	--	1/1	--	--
cu2204p63000	--	1/1	--	--

- 1、展示期权合约基本信息：期权类型、可用/持仓、相对最新价、到期日。
- 2、标识期权属于权利仓/义务仓。
- 3、点击单个合约展示快捷操作按钮，可进行行权。点击后弹窗弹出行权确认项，包括合约名称、代码、行权价格、可行权数、行权手数。手数需小于等于可行权手数。点击确认后行权。

行权

合约名称: cu2111c62000

标的名称: --

行权价格: --

可行权数: 1

行权手数:

取消
确认

- 4、点击弃权按钮后，弹窗弹出放弃行权弹窗。展示合约名称。可放弃数、输入放弃手数后点击确认，进行期权操作。

放弃行权

合约名称: cu2111c62000

可放弃数: 1

放弃手数:

期权合约到期，买方不行使权力以了结期权头寸

取消 确认

双向期货持仓对冲平仓

【功能描述】

该功能为行权后双向期权持仓对冲平仓功能，用户进行期权行权操作时，行权委托确认弹框增加“行权后双向期货持仓对冲平仓”勾选按钮，用户可通过是否勾选，来确定是否自动对冲。

行权

合约名称: SR311C7200

标的名称: 白糖 2311(SR311)

行权价格: 7200.0

可行权数: 1

行权手数:

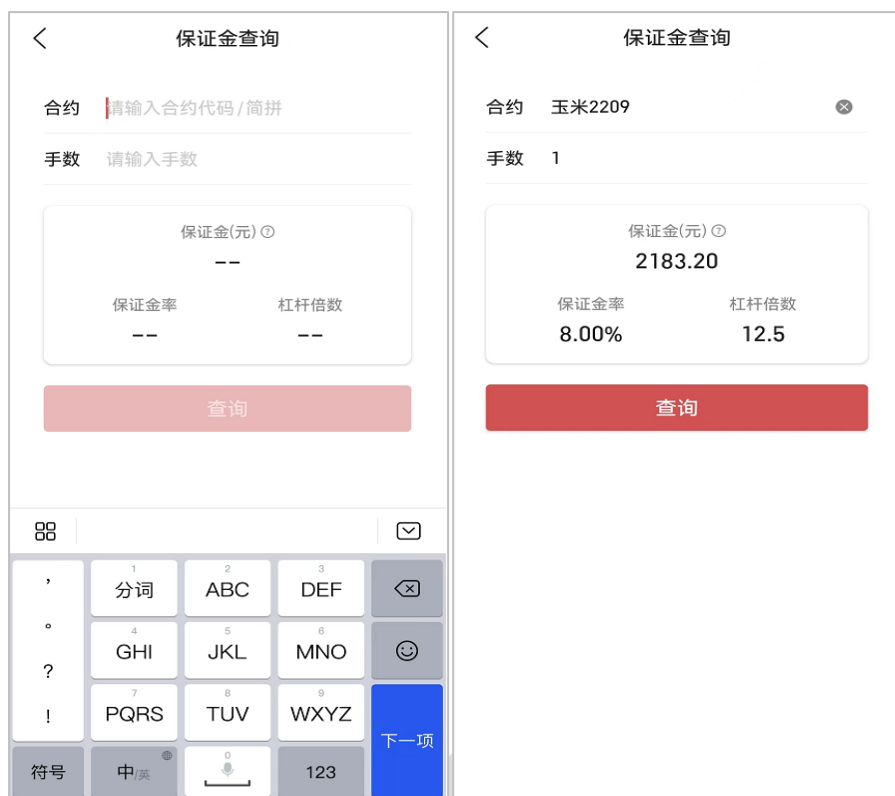
行权后双向期货持仓对冲平仓

取消 确定

查保证金

【功能描述】

该功能用户查询某一合约的保证金收取金额。



输入框内输入合约代码，输入手数后，点击查询按钮，可显示保证金额、保证金率与杠杆倍数。

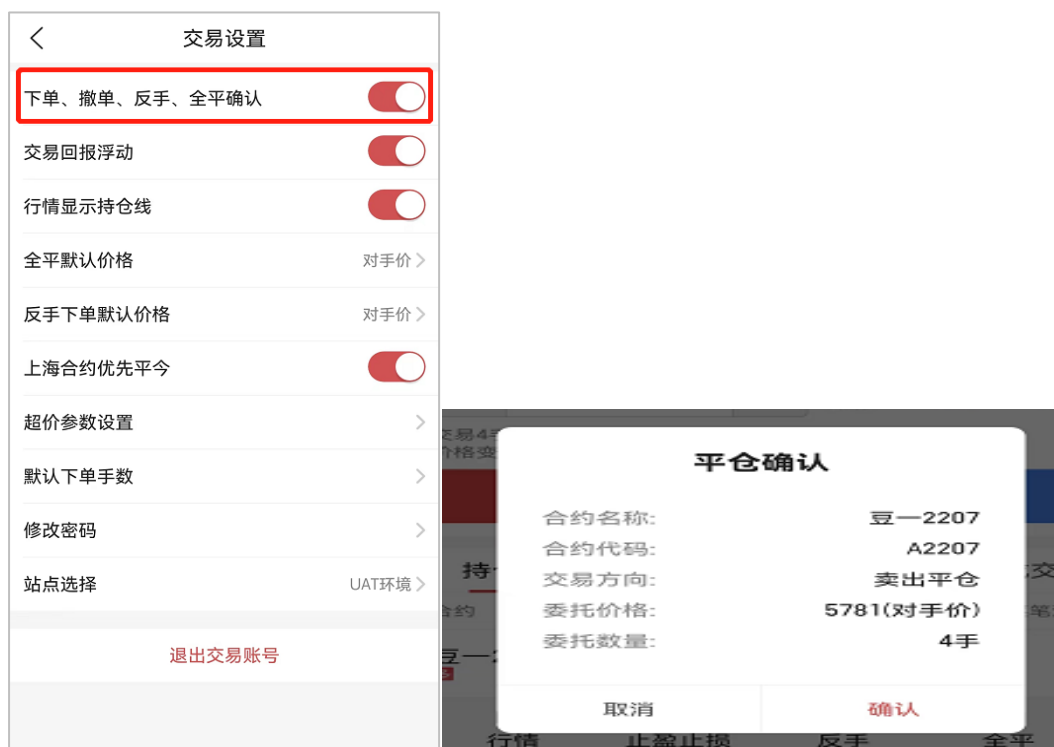
交易设置

二次委托确认弹窗设置

【功能描述】

该功能可设置在交易下单时，是否弹窗进行二次委托信息确认。如开启则在下委托时会显示确认提示框，如不开启则直接触发委托下单（为防止误操作建议开启二次确认按钮）。

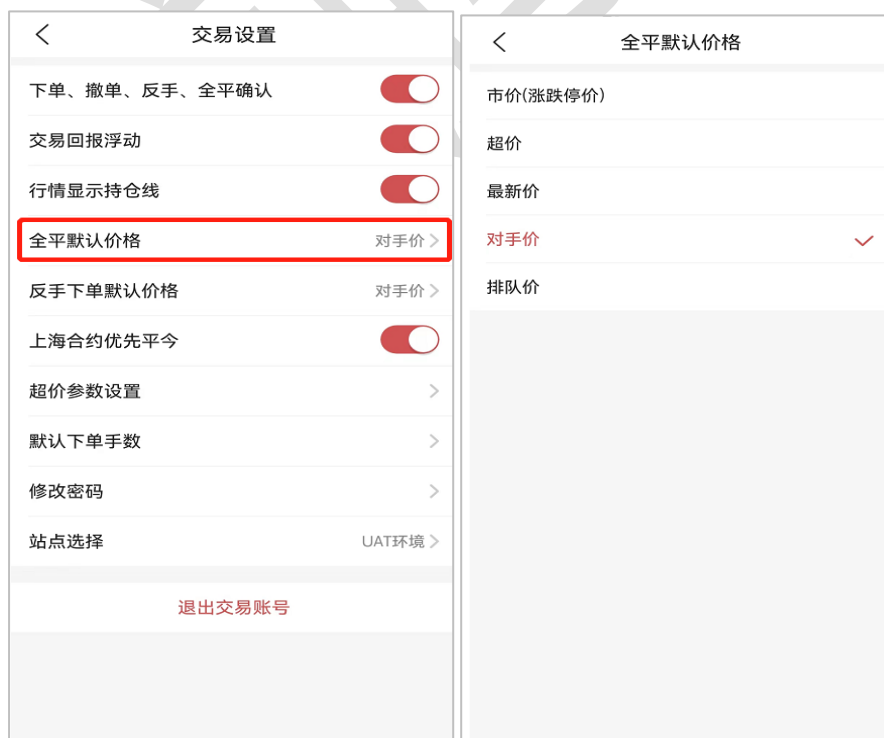
- 1、当用户关闭“下单、撤单、反手确认”按钮时，弹框提示“关闭二次确认弹框后，后续点击下单按钮，将直接触发真实交易，请注意风险！”
- 2、用户在下单页面，用户下单后，下单按钮 300 毫秒内重复点击无效果，防止重复交易。



全平默认价格设置

【功能描述】

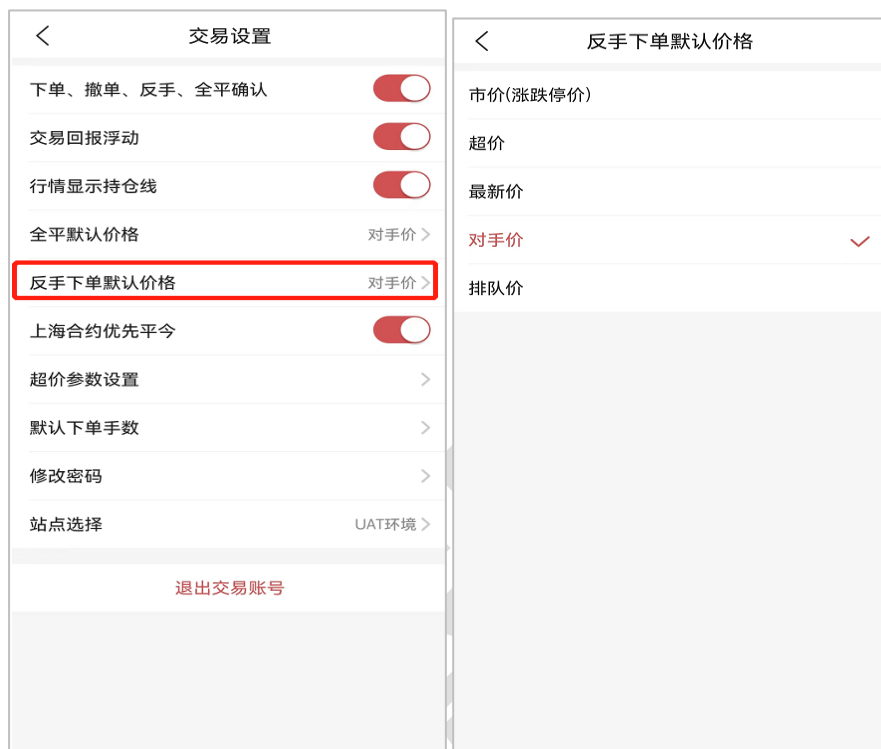
该功能可设置在交易下单进行全平操作时,默认的价格取值。可选择市价、超价、最新价、对手价、排队价。



反手下单默认价格

【功能描述】

该功能可设置在交易下单进行反手操作时，默认的价格取值。可选择市价、超价、最新价、对手价、排队价。



上海合约优先平今

【功能描述】

1、该功能可设置在交易上海期货交易所的合约品种时，平仓时是否选择优先平今仓，开启则优先平今，关闭按先开先平原则平仓；



- 2、在平仓二次确认弹窗的时候判断是上海合约时显示优先平今选择框；
- 3、根据交易设置里面优先平今开关状态设置默认选中状态；
- 4、用户手动变更二次弹窗中优先平今选中状态不改变交易设置中优先平今开关状态。



主连合约下单自助切换主力

【功能描述】

该功能主要针对用户主连合约下单，APP 支持自动切换至主力合约，从而提升用户下单效率，默认关闭状态，如需要可开启相应的开关设置。



超价参数设置

【功能描述】

此功能可设置超价参数。

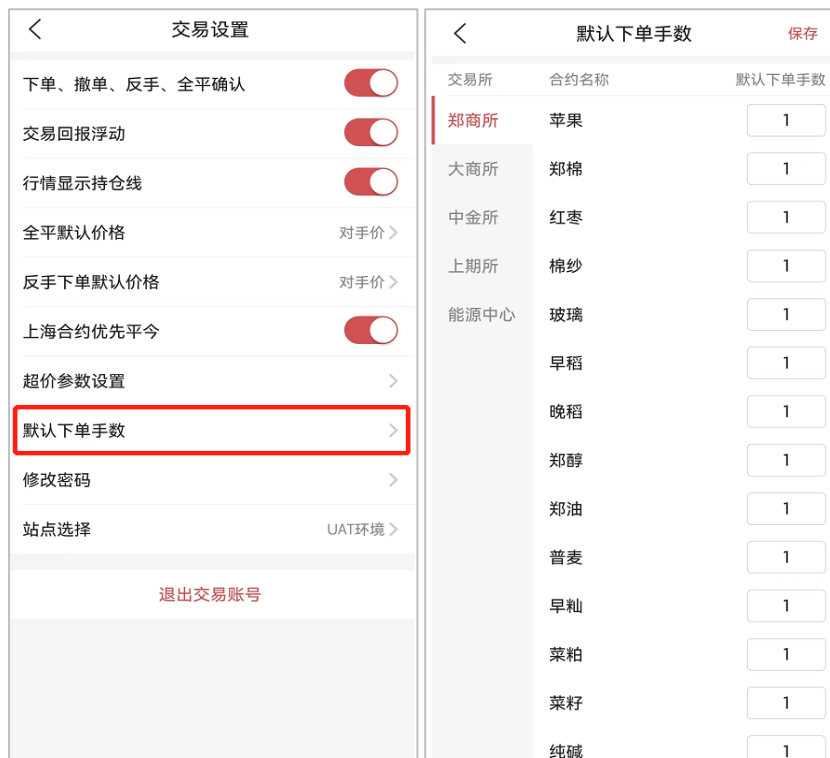


- 1、可设置超价基准（对手价、最新价、排队价）。
- 2、在基准价基础上设置每个品种对应的超价点位。并在交易价格输入框数值中体现。

默认下单手数

【功能描述】

此功能可设置交易下单时的默认手数。



- 1、设置后在交易下单时将自动输入设置好的手数大小。
- 2、APP 的 7.0.11.1 版本以后新增广期所工业硅、碳酸锂品种默认下单手数设置（该功能上线涉及 client_cfg.xml 推送）如未生效请联系客服进行推送。



鲸落网络

修改交易/资金密码

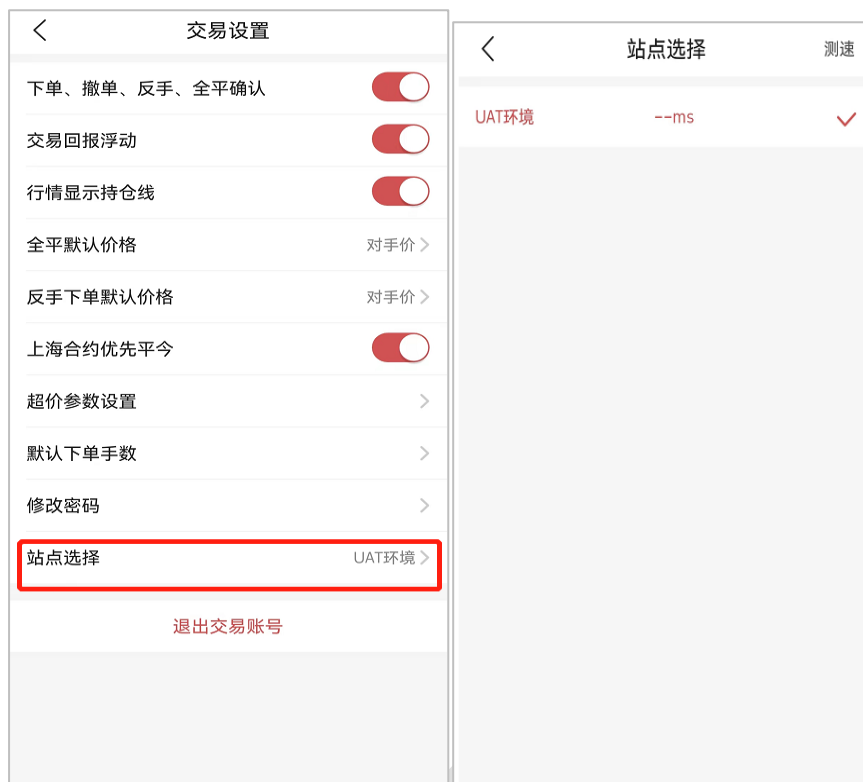
密码修改		密码修改	
修改交易密码	修改资金密码	修改交易密码	修改资金密码
原交易密码 请输入原交易密码		原资金密码 请输入原资金密码	
新交易密码 请输入新交易密码		新资金密码 请输入新资金密码	
确认新密码 请再次输入新交易密码		确认新密码 请再次输入新资金密码	
交易密码至少8位，并包含数字和字母		资金密码为6位数字	
确认修改		确认修改	

- 1、交易密码修改：输入原密码、新密码、确认新密码后点击确认修改按钮，进行修改确认。
- 2、资金密码修改：输入原密码、新密码、确认新密码后点击确认修改按钮，进行修改确认。

站点选择

【功能描述】

可选择站点地址，默认选中速度最快的交易站点。



退出交易登录

【功能描述】

退出交易账号的登录状态



交易登录后交易页面的底部，点击退出交易账号可退出登录。

系统设置

隐私政策入口

【功能描述】

监管要求需要在系统设置页单独展示隐私政策入口，提高曝光。并支持“隐私协议，隐私协议摘要，个人信息收集清单，第三方共享清单”等清单配置。

【菜单路径】

我的一系统设置



系统权限管理

【功能描述】

监管要求，APP 需增加系统权限管理菜单（此功能在 7.0.11.1 及以上版本支持）。

【菜单路径】

我的一系统设置—系统权限管理



移动互联网应用程序备案查询

【功能描述】

监管要求，APP 需增加应用程序备案揭示同时可提供查询功能（此功能在 7.0.11.0 及以上版本支持）。

【菜单路径】

我的—系统设置—关于我们—备案号/备案号查询

